

SITUACIÓN DE LA EDUCACIÓN MEDIA EN COLOMBIA

ANEXO ESTADÍSTICO

Bogotá, D.C., agosto de 2003

CARACTERÍSTICAS DE LA OFERTA: ESTABLECIMIENTOS EDUCATIVOS Y DOCENTES

Cuadro No. 1. Establecimientos educativos que ofrecen el nivel de media por modalidad y jornada, 2001.

	Completa	Mañana	Tarde	Nocturna	Adicional	Total
Académica	1.049	2.349	1.045	363	2	4.808
Técnica	585	1.352	465	78	2	2.482
Ambas	182	773	425	134	3	1.517
Total	1.816	4.474	1.935	575	7	8.807

Fuente: Ministerio de Educación Nacional.

Cuadro No. 2. Colegios de media según modalidad ofrecida, por departamentos. 1997 – 2001.

Entidad territorial	1997							2001						
	Académic a	%	Técnic a	%	Amba s	%	Tota l	Académic a	%	Técnic a	%	Amba s	%	Tota l
Antioquia	410	62%	192	29%	56	9%	658	534	73%	131	18%	64	9%	729
Atlántico	66	63%	33	32%	5	5%	104	83	57%	51	35%	11	8%	145
Barranquilla	194	82%	33	14%	10	4%	237	235	76%	59	19%	14	5%	308
Bogotá	753	80%	165	18%	24	3%	942	803	81%	131	13%	58	6%	992
Bolívar	121	87%	15	11%	3	2%	139	138	79%	32	18%	4	2%	174
Cartagena	107	81%	15	11%	10	8%	132	92	72%	23	18%	13	10%	128
Boyacá	98	42%	112	48%	25	11%	235	81	31%	126	48%	53	20%	260
Caldas	94	50%	65	35%	28	15%	187	98	49%	61	30%	42	21%	201
Caquetá	17	35%	26	54%	5	10%	48	22	36%	34	56%	5	8%	61
Cauca	90	55%	73	44%	2	1%	165	117	48%	123	50%	6	2%	246
Cesar	68	48%	60	42%	14	10%	142	59	37%	86	54%	15	9%	160
Córdoba	127	89%	11	8%	5	3%	143	148	88%	17	10%	4	2%	169
Cundinamarca	250	70%	90	25%	19	5%	359	266	67%	119	30%	15	4%	400
Chocó	35	49%	25	35%	12	17%	72	21	26%	53	65%	7	9%	81
Huila	105	72%	33	23%	8	5%	146	100	69%	37	26%	7	5%	144
La Guajira	51	65%	24	31%	3	4%	78	53	62%	30	35%	2	2%	85
Magdalena	48	69%	16	23%	6	9%	70	63	50%	49	39%	15	12%	127
Santa Marta	55	81%	9	13%	4	6%	68	56	61%	32	35%	4	4%	92

Entidad territorial	1997							2001						
	Académic a	%	Técnic a	%	Amba s	%	Tota l	Académic a	%	Técnic a	%	Amba s	%	Tota l
Meta	55	44%	42	33%	29	23%	126	57	47%	45	37%	20	16%	122
Nariño	136	66%	54	26%	16	8%	206	163	54%	110	37%	28	9%	301
Norte de Santander	132	62%	62	29%	19	9%	213	113	46%	105	43%	28	11%	246
Quindío	39	54%	19	26%	14	19%	72	29	43%	21	31%	17	25%	67
Risaralda	75	56%	51	38%	7	5%	133	70	53%	38	29%	24	18%	132
Santander	143	49%	120	41%	29	10%	292	166	49%	136	40%	35	10%	337
Sucre	73	69%	24	23%	9	8%	106	76	63%	32	27%	12	10%	120
Tolima	150	67%	57	26%	16	7%	223	144	56%	98	38%	13	5%	255
Valle	336	58%	199	34%	43	7%	578	372	44%	406	48%	70	8%	848
Arauca	19	48%	18	45%	3	8%	40	20	49%	18	44%	3	7%	41
Casanare	18	58%	10	32%	3	10%	31	20	45%	16	36%	8	18%	44
Putumayo	15	58%	5	19%	6	23%	26	16	37%	20	47%	7	16%	43
San Andrés	8	62%	3	23%	2	15%	13	3	30%	4	40%	3	30%	10
Amazonas	2	33%	3	50%	1	17%	6	3	38%	3	38%	2	25%	8
Guainía		0%	3	100%		0%	3	1	33%	1	33%	1	33%	3
Guaviare	8	50%	7	44%	1	6%	16	3	38%	4	50%	1	13%	8
Vaupés		0%	2	67%	1	33%	3		0%	5	100%		0%	5

Entidad territorial	1997							2001						
	Académic a	%	Técnic a	%	Amba s	%	Tota l	Académic a	%	Técnic a	%	Amba s	%	Tota l
Vichada	1	17%	5	83%		0%	6	1	11%	8	89%		0%	9
Total	3.899	65%	1.681	28%	438	7%	6.018	4.226	60%	2.264	32%	611	9%	7.101

MATRÍCULA Y COBERTURA

Cuadro No. 3. Coberturas brutas y netas en la media por departamentos y capitales, 2001.

ENTIDAD TERRITORIAL	COB. BRUTA	COB. NETA
AMAZONAS	42%	20%
Leticia	65%	33%
ARAUCA	40%	18%
Arauca	55%	24%
ANTIOQUIA	50%	26%
Medellín	63%	35%
ATLÁNTICO	63%	32%
Barranquilla	73%	38%
BOGOTÁ	62%	33%
BOLÍVAR	37%	16%
Cartagena	62%	32%
BOYACÁ	50%	24%
Tunja	87%	47%
CALDAS	49%	24%
Manizales	71%	38%
CAQUETÁ	27%	14%
Florencia	53%	27%
CASANARE	36%	16%
Yopal	51%	24%
CAUCA	35%	16%
Popayán	67%	34%
CESAR	43%	19%
Valledupar	62%	28%
CÓRDOBA	49%	20%
Montería	65%	27%
CHOCÓ	39%	15%
Quibdó	57%	23%
CUNDINAMARCA	55%	27%
GUAINÍA	13%	5%
Puerto Inírida	21%	9%
GUAVIARE	14%	7%
San José del Guaviare	20%	10%
HUILA	39%	20%
Neiva	52%	27%
LA GUAJIRA	46%	21%

ENTIDAD TERRITORIAL	COB. BRUTA	COB. NETA
Riohacha	63%	29%
MAGDALENA	33%	14%
Santa Marta	69%	34%
META	45%	22%
Villavicencio	60%	30%
NARIÑO	41%	19%
Pasto	68%	33%
NORTE DE SANTANDER	44%	21%
Cúcuta	56%	27%
PUTUMAYO	31%	13%
Mocoa	68%	33%
QUINDÍO	48%	22%
Armenia	56%	25%
RISARALDA	50%	25%
Pereira	62%	32%
SAN ANDRÉS Y PROVIDENCIA	61%	29%
SANTANDER	52%	26%
Bucaramanga	73%	38%
SUCRE	48%	21%
Sincelejo	61%	31%
TOLIMA	51%	23%
Ibagué	68%	29%
VALLE DEL CAUCA	60%	28%
Cali	61%	29%
VAUPÉS	33%	5%
Mitú	46%	8%
VICHADA	15%	5%
Puerto Carreño	55%	17%

Fuente: Ministerio de Educación Nacional, formularios C-600.

Cuadro No. 4 A. Estudiantes matriculados en la media según modalidad y sector, 1997.

No.	MODALIDAD	OFICIAL	%	PRIVADO	%	TOTAL	%
1	Académica	319.082	64%	250.320	77%	569.403	69%
2	Industrial	38.754	8%	7.783	2%	46.537	6%
3	Comercial	69.612	14%	51.855	16%	121.467	15%
4	Pedagógica	14.832	3%	2.167	1%	16.999	2%
5	Agropecuaria	20.580	4%	1.598	0%	22.178	3%
6	Promoción Social	5.743	1%	1.350	0%	7.093	1%
7	Orientación Militar	4.078	1%	621	0%	4.699	1%
8	Técnico	6.679	1%	3.510	1%	10.189	1%
9	Ciencias	3.432	1%	1.003	0%	4.435	1%
10	Salud y Nutrición	2.878	1%	922	0%	3.800	0%
11	Diversificado	1.128	0%	4	0%	1.132	0%
12	Tecnología	837	0%	0	0%	837	0%
13	Sistemas y Computación	837	0%	431	0%	1.268	0%
14	Hotelería y Turismo	249	0%	0	0%	249	0%
15	Desarrollo Empresarial	58	0%	0	0%	58	0%
16	Cooperativo	3.794	1%	1.390	0%	5.184	1%
17	Bellas Artes	0	0%	18	0%	18	0%
18	Microempresarial	1.560	0%	783	0%	2.343	0%
19	Énfasis Cult. Indig. y Man.	111	0%	1	0%	112	0%
20	Promoción de la Comunidad	89	0%	0	0%	89	0%
21	Mecánica Automotriz	11	0%	0	0%	11	0%
22	Recreación y Deporte	345	0%	150	0%	495	0%
23	Finanzas	151	0%	7	0%	158	0%
24	Conservación de alimentos	54	0%	0	0%	54	0%
25	Dibujo Técnico	537	0%	63	0%	600	0%
26	Matemáticas	395	0%	66	0%	461	0%
27	Recursos naturales renovable s	0	0%	183	0%	183	0%
28	Humanidades	1.086	0%	221	0%	1.307	0%
29	Economía Solidaria	124	0%	0	0%	124	0%
30	Contabilidad	123	0%	0	0%	123	0%
31	Construcción	0	0%	357	0%	357	0%
32	Electricidad	54	0%	0	0%	54	0%
33	Belleza	2.836	1%	53	0%	2.889	0%
34	Promoción Cultural	2.360	0%	1.674	1%	4.034	0%
35	Bilingüe	22	0%	131	0%	153	0%
	TOTAL	502.431	100%	326.661	100%	829.093	100%

Fuente: Ministerio de Educación Nacional. Formulario C-600.

Cuadro No. 4 B. Estudiantes matriculados en la media según modalidad y sector, 1999.

No.	MODALIDAD	OFICIAL	%	PRIVADO	%	TOTAL	%
1	Académica	376.790	62%	259.532	74%	636.323	67%
2	Comercial	84.361	14%	60.050	17%	144.411	15%
3	Industrial	43.662	7%	8.632	2%	52.294	5%
4	Otras	31.993	5%	11.406	3%	43.399	5%
5	Agropecuaria	25.748	4%	1.732	0%	27.480	3%
6	Pedagógica	21.033	3%	3.218	1%	24.251	3%
7	Promoción Social	6.742	1%	1.008	0%	7.750	1%
8	Ciencias	4.519	1%	838	0%	5.357	1%
9	Orientación Militar	2.723	0%	376	0%	3.099	0%
10	Técnico	1.830	0%	835	0%	2.665	0%
11	Salud y Nutrición	1.869	0%	458	0%	2.327	0%
12	Sistemas y Computación	618	0%	821	0%	1.439	0%
13	Hotelería y Turismo	422	0%	680	0%	1.102	0%
14	Humanidades	477	0%	236	0%	713	0%
15	Cooperativo	0	0%	477	0%	477	0%
16	Bellas Artes	331	0%	130	0%	461	0%
17	Microempresarial	286	0%	148	0%	434	0%
18	Dibujo Técnico	416	0%	0	0%	416	0%
19	Construcción	0	0%	357	0%	357	0%
20	Matemáticas	258	0%	54	0%	312	0%
21	Diversificado	188	0%	4	0%	192	0%
22	Recreación y Deporte	139	0%	49	0%	188	0%
23	Tecnología	139	0%	14	0%	153	0%
24	Contabilidad	40	0%	96	0%	136	0%
25	Finanzas	70	0%	0	0%	70	0%
26	Desarrollo Empresarial	0	0%	58	0%	58	0%
27	Electricidad	0	0%	51	0%	51	0%
28	Artes y Ciencias de los M	24	0%	0	0%	24	0%
29	Salud Ocupacional	16	0%	0	0%	16	0%
	TOTAL	604.694	100%	351.260	100%	955.955	100%

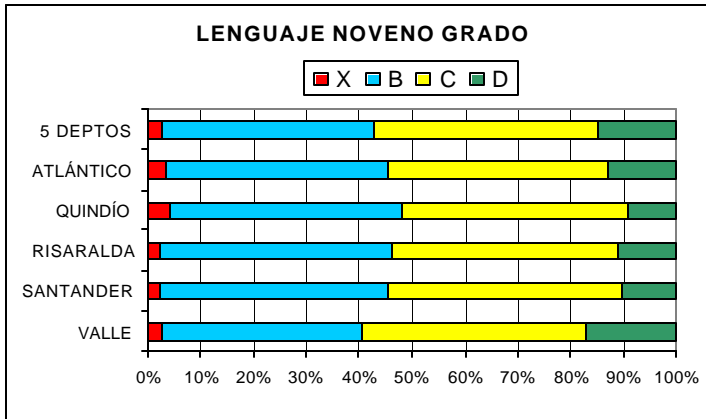
Cuadro No. 4 C. Estudiantes matriculados en la media según modalidad y sector, 2001.

No.	MODALIDAD	OFICIA L	%	PRIVADO	%	TOTAL	%
1	Académica	355.362	63%	208.719	74%	564.082	66%
2	Industrial	31.250	5%	7.777	3%	39.027	5%
3	Comercial	82.316	14%	48.302	17%	130.618	15%
4	Pedagógica	23.095	4%	1.891	1%	24.986	3%
5	Agropecuaria	26.900	5%	1.391	0%	28.291	3%
6	Promoción Social	5.773	1%	552	0%	6.325	1%
7	Salud Ocupacional	92	0%	0	0%	92	0%
8	Orientación Militar	0	0%	1.779	1%	1.779	0%
9	Técnico	3.431	1%	1.175	0%	4.606	1%
10	Ciencias	8.362	1%	966	0%	9.328	1%
11	Salud y Nutrición	5.652	1%	1.151	0%	6.803	1%
12	Diversificado	1.163	0%	237	0%	1.400	0%
13	Tecnología	791	0%	393	0%	1.184	0%
14	Sistemas y Computación	7.326	1%	3.519	1%	10.845	1%
15	Hotelería y Turismo	1.739	0%	348	0%	2.087	0%
16	Desarrollo Empresarial	1.455	0%	622	0%	2.077	0%
17	Bellas Artes	1.646	0%	262	0%	1.908	0%
18	Microempresarial	1.740	0%	109	0%	1.849	0%
19	Énfasis Cult. Indig. y Man.	220	0%	2	0%	222	0%
20	Promoción de la Comunidad	25	0%	3	0%	28	0%
21	Mecánica Automotriz	70	0%	19	0%	89	0%
22	Recreación y Deporte	661	0%	51	0%	712	0%
23	Finanzas	134	0%	204	0%	338	0%
24	Conservación de Alimentos	566	0%	64	0%	630	0%
25	Dibujo Técnico	175	0%	96	0%	271	0%
26	Matemáticas	141	0%	0	0%	141	0%
27	Recursos Naturales Renovables	754	0%	233	0%	987	0%
28	Humanidades	389	0%	276	0%	665	0%
29	Contabilidad	264	0%	126	0%	390	0%
30	Construcción	64	0%	70	0%	134	0%
31	Electricidad	636	0%	131	0%	767	0%
32	Comunicación Social	167	0%	115	0%	282	0%
33	Belleza	0	0%	3	0%	3	0%
34	Corte y Confección	114	0%	63	0%	177	0%
35	Mercadeo y Producción	476	0%	51	0%	527	0%
36	Bto. Versión Internacional	0	0%	328	0%	328	0%
37	Artes Y Ciencias de los M	338	0%	146	0%	484	0%
38	Bilingüe	415	0%	244	0%	659	0%
39	Administración de Empresas	70	0%	0	0%	70	0%
40	Agroindustrial	50	0%	0	0%	50	0%
41	Construcción Civil	5	0%	0	0%	5	0%

No.	MODALIDAD	OFICIAL	%	PRIVADO	%	TOTAL	%
42	Diseño Gráfico y Textil	16	0%	0	0%	16	0%
43	Ebanistería	190	0%	6	0%	196	0%
44	Ecología y Medio Ambiente	1.006	0%	76	0%	1.082	0%
45	Educación Ambiental	170	0%	0	0%	170	0%
46	Educación Física	11	0%	0	0%	11	0%
47	Electrónica	19	0%	0	0%	19	0%
48	Etnoeducación	83	0%	0	0%	83	0%
49	Otro	2.168	0%	994	0%	3.162	0%
50	Informática y Sistemas	523	0%	280	0%	803	0%
51	Metalmecánica	15	0%	0	0%	15	0%
52	Salud	337	0%	13	0%	350	0%
	TOTAL NACIONAL	568.365	100%	282.877	100%	851.243	100%

CALIDAD

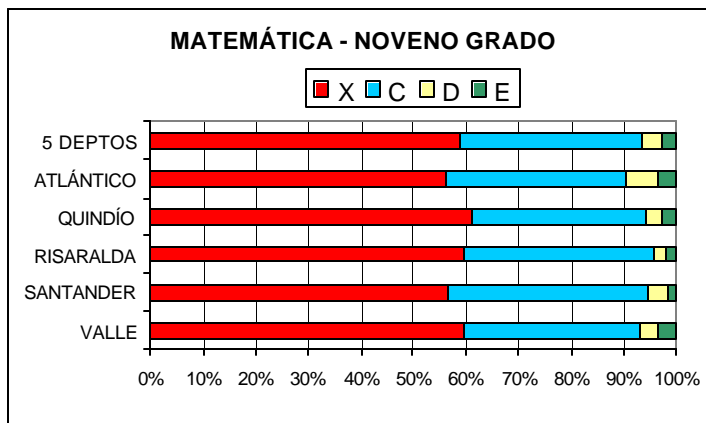
Gráfico No. 1. Resultados de los estudiantes de noveno grado en la evaluación de lenguaje, cinco departamentos, marzo de 2002.



Fuente: Ministerio de Educación Nacional.

NOTA: El “D” es el nivel esperado definido en la prueba. Se esperaba que todos los estudiantes de noveno grado se ubicaran en ese nivel. A su vez, en el nivel “X” se clasifican los estudiantes que ni siquiera alcanzan los desempeños mínimos para el grado.

Gráfico No. 2. Resultados de los estudiantes de noveno grado en la evaluación de matemáticas, cinco departamentos, marzo de 2002.



Fuente: Ministerio de Educación Nacional.

NOTA: El “E” es el nivel esperado definido en la prueba. Se esperaba que todos los estudiantes de noveno grado se ubicaran en ese nivel. A su vez, en el nivel “X” se clasifican los estudiantes que ni siquiera alcanzan los desempeños mínimos para el grado.

Cuadro No. 5. Resultados evaluaciones SABER, noveno grado, en lenguaje y matemáticas por departamento, 1997 – 1999.

ENTIDAD TERRITORIAL	LENGUAJE				MATEMÁTICAS			
	PRIV. URB.	OFIC. RUR.	OFIC. URB.	TOTAL	PRIV. URB.	OFIC. RUR.	OFIC. URB.	TOTAL
AMAZONAS	-	-	6,36	6,36	-	-	-	-
ANTIOQUIA	16,75	11,63	17,28	15,30	0,50	-	0,53	0,35
ARAUCA	24,39	6,98	16,56	16,18	1,30	-	1,35	1,09
ATLÁNTICO	10,14	5,74	14,73	11,08	1,16	0,80	0,34	0,82
B/QUILLA - SOLEDAD	28,89	18,50	13,88	21,69	3,23	0,47	0,37	1,69
BOGOTÁ	42,24	-	22,60	32,05	8,21	-	1,86	4,93
BOLÍVAR	18,06	3,30	8,80	9,86	0,92	-	0,22	0,35
BOYACÁ	1,91	23,56	19,98	24,16	2,51	5,59	2,72	3,41
CALDAS	36,33	16,48	19,56	23,93,	6,11	-	0,86	2,28
CALI – YUMBO	36,87	18,29	22,02	28,27	9,07	-	1,45	4,64
CAQUETÁ	11,76	9,80	21,73	19,20	2,17	-	1,39	1,43
CASANARE	7,14	20,93	23,50	22,76	-	-	1,73	1,56
CAUCA	25,00	12,83	19,29	20,23	2,08	0,33	2,61	1,77
CESAR	24,90	7,25	14,12	17,94	3,17	-	0,36	1,51
CHOCÓ	-	5,98	9,14	8,23	-	-	0,13	0,11
CÓRDOBA	23,30	5,45	13,35	15,61	2,34	0,60	0,41	1,17
CUNDINAMARCA	28,38	20,20	19,07	23,00	2,74	0,51	1,10	1,60
GUAINÍA	-	17,65	-	17,65	-	-	-	-
GUAJIRA	4,97	5,64	10,25	11,39	0,77	-	-	0,32
GUAVIARE	6,25	-	10,47	9,80	-	-	1,14	0,98
HUILA	26,06	17,65	17,19	21,21	2,63	1,42	0,41	1,52
MAGDALENA	16,27	9,76	10,35	11,87	1,95	-	0,80	1,05
MEDELLÍN (A.M.)	29,64	16,67	21,48	24,52	3,51	0,64	-	1,77
META	23,72	14,43	20,80	21,98	0,93	0,94	1,78	1,19
NARIÑO	28,94	6,54	21,61	22,97	2,99	4,76	1,61	2,19
NORTE DE SANTANDER	18,40	13,04	16,94	17,43	2,85	-	1,95	2,27
PUTUMAYO	22,14	22,67	11,21	16,55	1,48	-	-	0,47
QUINDÍO	28,08	12,20	17,92	21,88	2,82	-	0,30	1,38
RISARALDA	34,14	13,42	20,52	23,31	7,36	0,81	0,51	2,61
SAN ANDRÉS	26,32	-	10,92	12,11	-	-	0,55	0,45
SANTANDER	29,02	15,37	20,88	23,01	3,40	1,98	1,26	2,22
SUCRE	21,63	7,85	14,93	15,31	2,05	0,29	0,57	0,87
TOLIMA	20,71	17,31	15,77	17,62	2,02	0,69	1,09	1,33
VALLE DEL CAUCA	24,73	11,42	14,64	17,42	3,15	1,04	0,46	1,53
VAUPÉS	-	-	-	-	-	-	-	-
VICHADA	-	16,67	13,16	13,41	-	-	-	-
TOTAL	26,04	13,00	17,06	19,61	3,31	0,97	0,97	1,79

Cuadro No. 6. Resultados de los colegios en el examen de Estado por departamentos, 2002.

DEPARTAMENTO	MUY SUPERIOR		SUPERIOR		ALTO		MEDIO		BAJO		INFERIOR		MUY INFERIOR	
	COLS.	%	COLS.	%	COLS.	%	COLS.	%	COLS.	%	COLS.	%	COLS.	%
ANTIOQUIA	14	1,71	57	6,94	73	8,89	191	23,26	379	46,16	105	12,79	2	0,24
ATLÁNTICO	8	1,58	17	3,35	28	5,52	83	16,37	211	41,62	159	31,36	1	0,20
BOGOTÁ	61	4,88	169	13,53	302	24,18	492	39,39	220	17,61	5	0,40	0	0,00
BOLÍVAR	2	0,56	19	5,37	16	4,52	45	12,71	159	44,92	112	31,64	1	0,28
BOYACÁ	1	0,32	15	4,79	32	10,22	122	38,98	129	41,21	14	4,47	0	0,00
CALDAS	2	0,82	18	7,38	18	7,38	89	36,48	102	41,80	15	6,15	0	0,00
CAQUETÁ	1	1,22	0	0,00	3	3,66	12	14,63	44	53,66	22	26,83	0	0,00
CAUCA	0	0,00	5	2,02	14	5,65	53	21,37	118	47,58	58	23,39	0	0,00
CESAR	1	0,51	6	3,05	17	8,63	32	16,24	85	43,15	56	28,43	0	0,00
CHOCÓ	0	0,00	0	0,00	0	0,00	7	8,75	15	18,75	53	66,25	5	6,25
CÓRDOBA	1	0,49	5	2,45	8	3,92	25	12,25	92	45,10	73	35,78	0	0,00
CUNDINAMARCA	5	0,99	28	5,52	73	14,40	208	41,03	169	33,33	24	4,73	0	0,00
HUILA	3	1,48	9	4,43	20	9,85	76	37,44	80	39,41	15	7,39	0	0,00
LA GUAJIRA	1	0,99	2	1,98	6	5,94	6	5,94	41	40,59	45	44,55	0	0,00
MAGDALENA	0	0,00	4	1,72	10	4,31	35	15,09	87	37,50	96	41,38	0	0,00
META	1	0,65	5	3,25	16	10,39	54	35,06	64	41,56	14	9,09	0	0,00
NARIÑO	0	0,00	3	1,00	18	6,02	77	25,75	147	49,16	54	18,06	0	0,00
NORTE SANTANDER	4	1,33	9	2,99	28	9,30	85	28,24	135	44,85	40	13,29	0	0,00
QUINDÍO	2	2,13	4	4,26	15	15,96	30	31,91	37	39,36	6	6,38	0	0,00
RISARALDA	2	1,22	8	4,88	18	10,98	43	26,22	86	52,44	7	4,27	0	0,00
SANTANDER	14	3,29	25	5,88	53	12,47	142	33,41	168	39,53	23	5,41	0	0,00

DEPARTAMENTO	MUY SUPERIOR		SUPERIOR		ALTO		MEDIO		BAJO		INFERIOR		MUY INFERIOR	
	COLS.	%	COLS.	%	COLS.	%	COLS.	%	COLS.	%	COLS.	%	COLS.	%
SUCRE	0	0,00	6	4,08	10	6,80	44	29,93	61	41,50	26	17,69	0	0,00
TOLIMA	2	0,60	9	2,72	19	5,74	106	32,02	155	46,83	40	12,08	0	0,00
VALLE	5	0,62	30	3,73	54	6,71	179	22,24	415	51,55	120	14,91	2	0,25
ARAUCA	0	0,00	2	4,55	2	4,55	8	18,18	24	54,55	8	18,18	0	0,00
CASANARE	0	0,00	1	1,69	7	11,86	21	35,59	23	38,98	7	11,86	0	0,00
PUTUMAYO	0	0,00	1	2,04	5	10,20	13	26,53	22	44,90	8	16,33	0	0,00
SAN ANDRÉS	0	0,00	2	14,29	0	0,00	2	14,29	3	21,43	7	50,00	0	0,00
AMAZONAS	0	0,00	0	0,00	0	0,00	1	12,50	6	75,00	1	12,50	0	0,00
GUAINÍA	0	0,00	0	0,00	0	0,00	1	25,00	2	50,00	1	25,00	0	0,00
GUAVIARE	0	0,00	0	0,00	1	12,50	4	50,00	3	37,50	0	0,00	0	0,00
VAUPÉS	0	0,00	0	0,00	0	0,00	3	50,00	1	16,67	2	33,33	0	0,00
VICHADA	0	0,00	0	0,00	0	0,00	3	37,50	5	62,50	0	0,00	0	0,00
TOTAL	130	1,57	459	5,56	866	10,48	2.292	27,74	3.288	39,80	1.216	14,72	11	0,13

Fuente: ICFES.

EFICIENCIA EXTERNA

Cuadro No. 7. Bachilleres aprobados por modalidad, 1999.

MODALIDAD	1996	1997	1998	1999	TOTAL	%
Académica	501.701	545.704	566.772	551.579	2.165.756	68%
Comercial	98.883	121.070	127.126	129.538	476.617	15%
Industrial	39.900	43.351	46.497	46.022	175.770	5%
Otras	47	22.740	36.249	45.229	104.265	3%
Agropecuaria	19.974	21.072	22.129	23.745	86.920	3%
Pedagógica	15.060	16.196	18.227	19.965	69.448	2%
Promoción Social	6.724	6.569	7.252	7.047	27.592	1%
Ciencias	2.985	9.516	4.717	3.722	20.940	1%
Salud y Nutrición	4.361	4.665	1.566	1.079	11.671	0%
Orientación Militar	3.542	2.215	2.429	3.470	11.656	0%
Técnico	7.413	1.075	1.480	190	10.158	0%
Sistemas y Computación	1.298	4.708	908	1.105	8.019	0%
Cooperativo	5.046	131	-	-	5.177	0%
Belleza	2.893	26	26	-	2.945	0%
Humanidades	968	1.139	499	317	2.923	0%
Promoción Cultural	2.630	-	-	-	2.630	0%
Hotelería y Turismo	217	717	880	432	2.246	0%
Microempresarial	1.384	332	177	56	1.949	0%
Bellas Artes	-	347	443	663	1.453	0%
Matemáticas	316	617	262	210	1.405	0%
Tecnología	706	599	-	-	1.305	0%
Dibujo Técnico	553	365	280	-	1.198	0%
Diversificado	735	273	162	-	1.170	0%
Recreación y Deporte	372	403	114	114	1.003	0%
Mercadeo y Producción	136	441	136	136	849	0%
Contabilidad	104	122	185	308	719	0%
Agroindustrial	202	202	202	112	718	0%
Recursos Naturales Renovables	121	512	-	-	633	0%
Construcción	160	160	160	-	480	0%
Desarrollo Empresarial	38	212	36	36	322	0%
Énfasis Cult. Indig. y Man.	153	-	-	111	264	0%
Salud Ocupacional	-	185	41	24	250	0%
Finanzas	34	61	61	61	217	0%
Científico	-	204	-	-	204	0%
Artes y Ciencias de los Medios	-	99	28	46	173	0%
Electricidad	-	166	6	-	172	0%
Bilingüe	162	-	-	-	162	0%
Economía Solidaria	87	-	-	-	87	0%
Promoción de la Comunidad	58	6	-	-	64	0%
Mecánica Automotriz	22	-	-	-	22	0%
Conservación de alimentos	-	18	-	-	18	0%
TOTAL NACIONAL	718.985	806.218	839.050	835.317	3.199.570	100%

Fuente: Ministerio de Educación Nacional.

Cuadro No. 8. Carreras universitarias preferidas por los inscritos en el examen de Estado, 2002 – 2003.

CARRERA	N	%
Medicina	47.783	14%
Ingeniería de sistemas	20.764	6%
Enfermería	14.671	4%
Derecho	11.018	3%
Administración de empresas	11.420	3%
Psicología	12.129	4%
Ingeniería electrónica	9.915	3%
Odontología	9.037	3%
Ingeniería industrial	6.996	2%
Contaduría pública	6.020	2%
Ingeniería civil	6.260	2%
Ingeniería mecánica	7.753	2%
Fisioterapia	3.547	1%
Medicina veterinaria	3.976	1%
Medicina veterinaria y zootecnia	5.591	2%
Lic. en educación preescolar	4.018	1%
Bacteriología y laboratorio clínico	3.800	1%
Diseño gráfico	3.539	1%
Arquitectura	4.389	1%
Ingeniería de sistemas y computación	2.778	1%
Ingeniería química	2.791	1%
Comunicación social	3.376	1%
SUBTOTAL	209.094	62%
Otras carreras	129,010	38%
TOTAL	338,104	100%

Fuente: ICFES. Subdirección de Aseguramiento de la Calidad.

Cuadro No. 9. Tasas de desempleo entre jóvenes de 12 y 24 años por departamento, 1997 – 2000.

DEPARTAMENTOS	1997	1999	2000
Total	19,0	29,6	29,6
Bogotá	19,8	36,3	33,2
Antioquia	19,5	30,7	31,2
Atlántico	21,8	31,0	38,1
Bolívar	20,5	21,8	24,7
Boyacá	11,4	15,6	21,8
Caldas	14,9	26,9	30,4
Caquetá	9,5	21,0	14,5
Cauca	22,2	26,8	20,1
Cesar	15,8	18,6	22,5
Córdoba	15,2	31,4	32,5
Cundinamarca	11,8	26,9	31,2
Chocó	9,8	16,1	12,7
Huila	14,5	26,4	28,6
La Guajira	23,5	22,7	13,3
Magdalena	18,6	20,9	27,0
Meta	15,8	30,2	31,2
Nariño	20,2	25,0	26,0
Norte de Santander	13,4	25,6	25,7
Quindío	12,7	23,7	32,0
Risaralda	18,5	34,6	30,7
Santander	12,4	21,3	24,5
Sucre	6,3	16,3	19,5
Tolima	20,7	29,6	26,8
Valle	32,0	41,2	37,0

Fuente: Cálculos DNP-DIOGS con base en DANE, encuesta nacional de hogares, septiembre.

Cuadro No. 10. Tasas de desempleo de la población según nivel educativo. 1997 – 2000.

Entidad territorial	Ninguno		Primaria		Secundaria		Superior	
	1997	2000	1997	2000	1997	2000	1997	2000
Total	4,0	6,7	7,1	11,4	13,7	22,0	9,2	18,1
Bogotá	7,6	19,7	9,1	16,2	11,3	22,4	8,1	19,8
Antioquia	4,7	6,8	8,7	11,9	14,7	21,4	8,7	15,1
Atlántico	2,6	8,1	5,4	12,7	13,5	23,3	10,0	17,4
Bolívar	5,1	2,5	8,4	6,7	13,9	20,1	8,0	18,9
Boyacá	3,1	3,8	4,6	6,5	10,6	21,0	9,5	18,0
Caldas	3,9	4,4	5,2	11,3	12,6	21,1	6,4	16,2
Caquetá	1,2	7,0	3,9	10,6	6,2	16,5	3,7	8,3
Cauca	9,3	3,0	7,8	12,9	17,8	18,2	11,8	2,2
Cesar	4,5	4,2	7,0	9,2	10,3	18,7	9,8	11,5
Córdoba	3,2	9,2	5,9	10,6	12,1	22,9	11,0	20,0
Cundinamarca	1,9	7,8	4,2	11,1	8,9	25,2	9,1	13,2
Chocó	2,3	4,2	4,9	6,9	7,3	11,8	8,1	22,9
Huila	6,9	5,9	5,2	10,8	8,7	21,8	5,9	17,7
La Guajira	0,0	0,9	4,7	2,3	12,0	6,6	15,8	6,5
Magdalena	0,5	2,0	4,9	6,3	16,2	18,7	10,9	22,8
Meta	7,3	8,4	5,3	13,3	12,4	20,9	8,9	19,0
Nariño	3,1	5,4	6,8	8,4	19,8	24,0	11,5	17,4
N. Santander	3,9	3,4	6,1	8,8	11,4	21,5	6,8	17,1
Quindío	3,8	10,1	5,2	14,2	10,1	23,2	9,7	11,2
Risaralda	1,6	19,7	6,6	15,6	13,7	23,5	2,0	15,8
Santander	4,2	5,5	4,5	10,6	10,8	21,0	9,0	16,8
Sucre	1,4	0,7	2,4	4,5	6,8	16,5	9,4	13,9
Tolima	3,8	7,3	7,2	9,4	16,8	22,1	13,0	21,6
Valle	6,7	16,5	12,7	17,0	21,2	25,2	12,9	21,9

Fuente: Cálculos DNP-UDS-DIOGS con base en DANE, encuesta nacional de hogares, septiembre.