

# 1. LOS SUELOS DE LA AMAZONIA



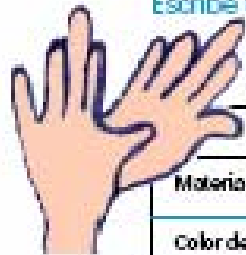
## Recorriendo nuestro suelo

Querido amiguito o amiguita, la maestra o maestro te va a entregar una mágica lupa para que realices un recorrido por un terreno demarcado por cuerdas en un potrero, en el bosque y en un cultivo. Vas a arrastrarte por cada uno de ellos y colocarás tus ojos a 30 cm del suelo. Con tu cuerpo, con tus brazos toca, huele y mira todo lo que hay a tu alrededor.

Ahora piensa en las siguientes preguntas:

1. ¿Por qué clase de mundo viajaste?
2. ¿Qué seres encontraste?
3. ¿Quiénes son tus vecinos más cercanos?
4. ¿Qué hará la lombriz, las chizas, y el ciempiés?
5. ¿Cómo pasarán el día?
6. ¿Qué otra clase de elementos encontraste?
7. ¿Por qué crees que llegaron allí?
8. ¿Encontraste elementos no propios de la naturaleza?

Escribe tus respuestas:



Llena el siguiente cuadro comparativo registrando las diferencias encontradas en:

	Bosque	Potrero	Cultivo
Materia orgánica			
Color del suelo			
Espesor de la capa vegetal			
Vegetación nativa o introducida			
Humedad			
Temperatura (Caliente-frasco)			
Animales			
Otros. Plásticos, vidrio, latas			



Te pudiste dar cuenta que el suelo es más que tierra, pues en él hallaste diversidad de seres, piedras, restos de animales y plantas. Además, verificaste cómo las chizas, los cucarrones y las lombrices se convierten en los dientes trituradores de algunos de ellos.

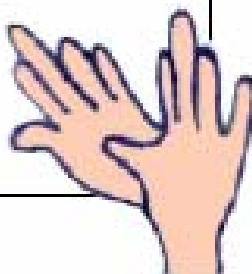
### Revelemos los misterios de las hojas

Después que las hojas son bien trituradas por las hormigas, chizas y escarabajos, los hongos y las bacterias vuelven las hojas babosas, es decir, se produce una transformación química en ellas, se convierten en minerales que van a nutrir el suelo.

Leer: "Zongo Zorongo" Caja ecológica 2, pág. 20



Imaginate el destino de las hojas...  
¿algún día volverán al árbol?...  
Escribe un cuento sobre **una hoja viajera**.

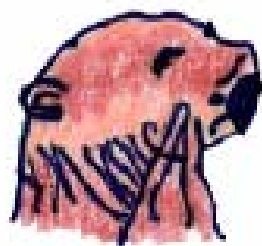


Finalmente, lee la historia a los demás niños y niñas del salón de clase.

Escuela Puerto Arturo



## EL SUELO DE MI GUAVIARE ES DE VOCACIÓN FORESTAL

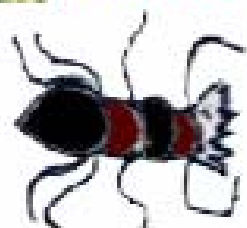


La tierra de nuestra región necesita los árboles porque ellos son los que aportan la biomasa aérea, que no es otra cosa que las hojas, ramas, tallos, flores, frutos que se descomponen formando la capa vegetal del suelo, para participar en los ciclos de la vida enriquecida por millones de microorganismos que ayudan a su vez, a la nutrición de los árboles que viven en él.

**¡Qué suerte mala la de la Amazonia!, ¡que muchos de sus habitantes piensen que pueden volver potrero lo que antes era selva! ¡Ah...!**



**¿Por qué los pueblos indígenas de la Amazonia, durante miles de años han practicado la rotación de cultivos?**



Organiza una mesa redonda sobre el tema: **la tala de bosques.**

### Qué suelo estás pisando

Te invitamos a que descubras las capas del suelo.

Para ello construye una calicata en un bosque, un cultivo y un potrero o visita un sitio de explotación de cebo.



1. Demarca un terreno cerca de la huerta escolar.
2. Con un palín, limpia la vegetación de un metro cuadrado.
  - 2.1 En las hojas de respuesta escribe las características del terreno.
3. Cava un hueco de un metro de profundidad.
4. Dentro del hueco:
  - Diferencia los colores de cada una de las capas del suelo.
  - Mide y registra el espesor de cada una de ellas.
  - ¿Qué diferencia encuentras a nivel de textura?



El suelo constituye la capa superior de la corteza terrestre. De igual manera, sirve de soporte a las plantas y les proporciona los elementos nutritivos necesarios para su desarrollo.

### El suelo se divide en horizontes

- **Horizonte A.** Es la primera capa de arriba hacia abajo, de color oscuro por la cantidad de materia orgánica que posee. En la Serranía de la Lindosa hay suelos que no tienen horizonte A por efectos como el arrastre y la intensa radiación solar.
- **Horizonte B.** Es de color más claro por la menor cantidad de materia orgánica. En éste, podemos observar arena, arcilla y limo.
- **Horizonte C.** Es la capa más baja del suelo constituida por el material original, más o menos intacto. Es de color más claro, debajo de ella se encuentra la roca de la cual se forma el suelo.

**Recuerda:** No todos los suelos tienen los mismos horizontes, ni el mismo espesor ¿Es igual el color del Horizonte A en el bosque, el cultivo y el potrero?



EL PERFIL DEL SUELO

## LAS CARITAS TRISTES

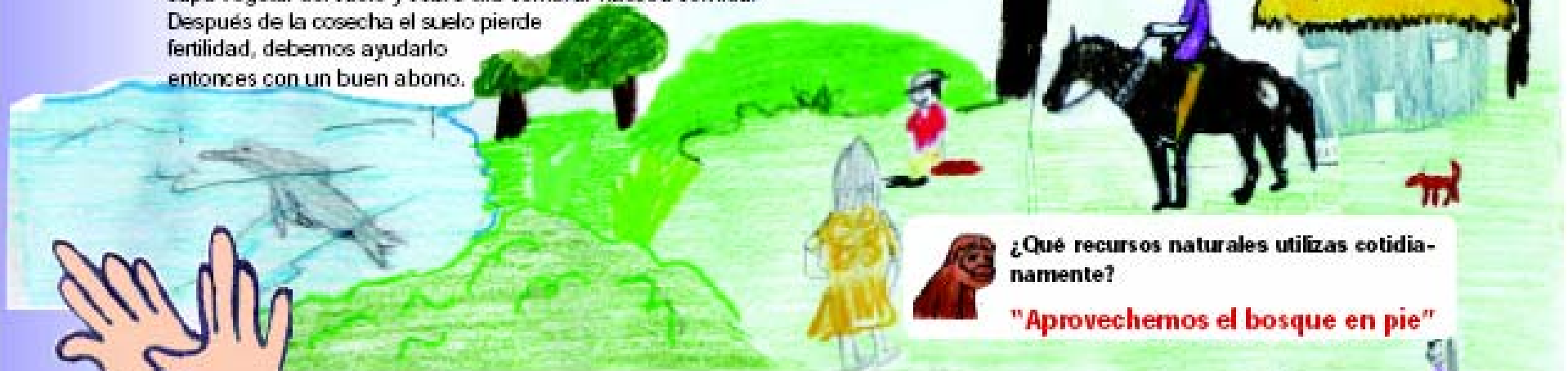




**Ahora, vas a comentar con tu familia esta información que es muy importante para que podamos aprovechar el suelo sin hacerle daño.**

Un buen manejo del suelo, nos brinda un bosque que posee en cada planta grandes riquezas que podemos aprovechar sin destruirlo. Allí encontraremos plantas medicinales, plantas de las cuales se extraen tintes y resinas como la goma, el látex del caucho y la trementina. También hallamos semillas y flores de valor incalculable.

Un buen aprovechamiento es también la tumba de árboles para la madera y la leña del año, repicar muy bien los residuos de biomasa para mejorar la capa vegetal del suelo y sobre ella sembrar nuestra comida. Después de la cosecha el suelo pierde fertilidad, debemos ayudarlo entonces con un buen abono.



#### **Una manera de hacer un buen abono.**

1. Construye una caseta de 1.70 m de altura para proteger de la lluvia y el sol tu abono.
2. Recoge desechos vegetales tales como: tamos, hojas, pasto, palos podridos, cáscaras de yuca, plátano, papa, cáscara de huevo, etc. (Menos los desechos cítricos).
3. Haz capas de aproximadamente 20 a 30 cm de altura.
4. Agrega harina de soya o maíz, riega esto con agua de panela o miel de caña.
5. Repite el proceso en 3 ó 4 capas.
6. Cada 10 ó 20 días hacer el volteo.



**¿Qué recursos naturales utilizas cotidianamente?**

**"Aprovechemos el bosque en pie"**

