



**GOBERNACION DE BOLIVAR
SECRETARIA DE EDUCACION Y CULTURA**

**PLAN DE EDUCACION RURAL
EDUCACION, CULTURA IDENTIDAD Y CONVIVENCIA PARA TODOS
2012-2015**

POR UNA EDUCACIÓN INCLUYENTE Y DE EXCELENCIA

PLAN DE EDUCACION RURAL PER DEL DEPARTAMENTO DE BOLIVAR.

INTRODUCCION



La Secretaría de Educación y Cultura del departamento de Bolívar, formula el presenta Plan de Educación Rural, en el Marco de la Política Educativa del actual Gobierno, buscando garantizar el acceso y permanencia en el sistema educativo, a la población Rural.

Se busca ofrecer y garantizar una educación pertinente y de calidad y la continuidad en el sistema desde preescolar hasta media, considerando la multiculturalidad, con el fin de elevar el promedio de escolaridad de la población Rural.

El Gobierno Departamental de Bolívar, formuló el Plan de Desarrollo "Bolívar Ganador 2012-2015" cuyo fin promordial es construir condiciones para generar bienestar y desarrollo humano, a nivel regional y local en su territorio y comunidad, ejerciendo con eficiencia, equidad y viabilidad, la orientación del desarrollo del departamento de Bolívar, la complementación de los esfuerzos de las administraciones locales, para la asignación de los recursos productivos entre los distintos grupos de la sociedad, involucrando a la totalidad de los actores públicos, privados y comunitarios.

El Plan de Desarrollo "Bolívar Ganador 2012-2015" mediante el cual se establecen las políticas, objetivos, estrategias y programas programas para la reconstrucción del departamento se sostiene sobre los siguientes pilares fundamentales: el respeto a la persona humana y la naturaleza, la aplicación de la ley de víctimas, la protección de las comunidades vulnerables y los grupos de minorías, el manejo transparente y probo de los recursos públicos, el reconocimiento de la cultura como una dimensión central del desarrollo y la aplicación de los principios liberales en la construcción de la sociedad.

De igual manera en el programa de gobierno "Bolívar Ganador", se han establecidos un conjunto de **Valores Éticos**, los cuales no son negociables bajo ningún punto de vista, en donde los servidores públicos y demás personas vinculadas a la Gobernación de Bolívar, deberán actuar conforme a ellos en el cumplimiento de sus funciones para la consecución de los fines del Estado y los objetivos misionales de la administración departamental.

Para el cumplimiento de su misión, el Departamento se orienta por los

Siguientes valores Éticos:

Responsabilidad Social, eficiencia, equidad, disciplina, trabajo, probidad, transparencia, legalidad, autocontr y participación ciudadana.



1. CARACTERIZACION DEL DEPARTAMENTO DE BOLIVAR

El Departamento de Bolívar fundado en 1847, por la ley Granadina, número 13, está ubicado en el noroeste colombiano, un territorio con gran biodiversidad, lo que se constituye en una fuente de riqueza natural en el contexto de los sistemas de producción actual. Tiene una superficie territorial de 26.392 km², que se extienden desde las orillas del mar Caribe, hasta Santander y Antioquia en el Sur, con una configuración estrecha y alargada. Ocupa el 2,3% del territorio nacional y el 20% del Caribe colombiano en sentido norte-sur.

En esta extensión, se presentan variaciones de temperatura y clima, lo que permite tener diversidad de ecosistemas, que van desde la selva húmeda tropical hasta el bosque de niebla.

La población total del Departamento de Bolívar es de 1.917.404 habitantes, (Fuente DANE), de los cuales en los 44 Municipios no Certificados habitan 883.709, los restantes 1.033.695 corresponden al Distrito de Cartagena (912.674) y al Municipio de Magangue (121.021).

Posee variedad racial entre ascendencia afro colombiana, mestizos e indígenas a lo largo de la geografía bolivareense.

Bolívar es un departamento mayoritariamente rural, sin embargo debido a la violencia de las últimas décadas se ha producido un desplazamiento de un importante sector de la población hacia los sectores urbanos. Se estima que en la actualidad, el 52% de la población del departamento está ubicada en la zona urbana.

En el año 2008 se viene registrando una tendencia de retorno de los campesinos desplazados a sus zonas de origen, generando mayores demandas de servicios especialmente en educación.



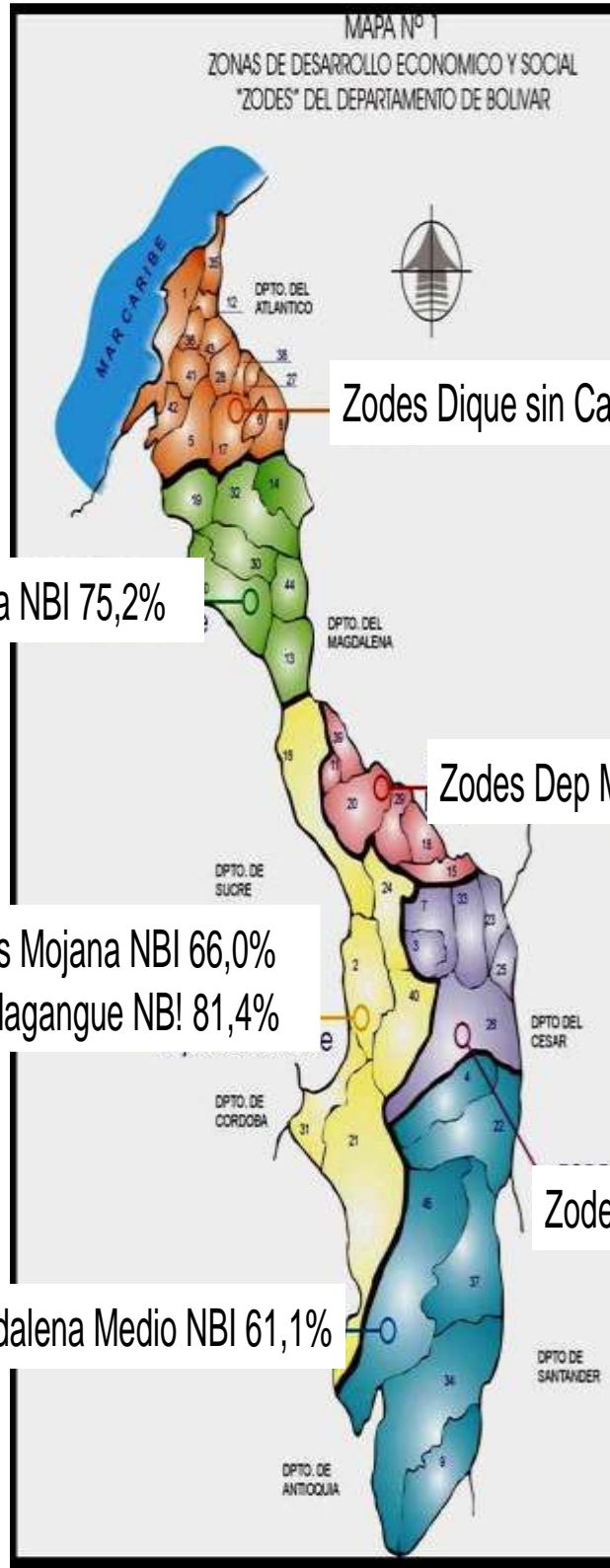
1.1. DIVISION POLITICO ADMINISTRATIVA

El territorio se encuentra dividido en 46 municipios de los cuales dos están certificados en materia educativa: Cartagena de Indias y Magangue.

Buscando mayor eficiencia en la prestación de los servicios que brinda el gobierno departamental, el territorio ha sido organizado en 6 (Seis) Zonas de Desarrollo Económico y Social (ZODES). Conformados de la siguiente manera:

Nro	ZODES	MUNICIPIOS
01	Dique	Arjona, Arroyo Hondo, Calamar, Clemencia, Mahates, San Cristóbal, San Estanislao, Santa Catalina, Santa Rosa de lima, Soplaviento, Turbaco, Turbana y Villanueva.
02	Montes de María	Córdoba, El Carmen de Bolívar, El Guamo, Maria Labaja, San Jacinto, San Juan Nepomuceno y Zambrano.
03	Mojana	Achi, Montecristo, Pinillos, San Jacinto del Cauca y Tiquisio
04	Depresión Momposina	Cicuco, Margarita, Mompox, San Fernando y Talaigua Nuevo.
05	Loba	Altos del Rosario, Barranco de Loba, El Peñón, Hatillo de Loba, Regidor, Río Viejo, San Martín y Norosi.
06	Magdalena Medio	Arenal, Cantagallo, Morales, San Pablo, Santa Rosa del Sur y Simiti.

Estas zonas de Desarrollo Económico y Social, fueron conformadas atendiendo algunas características socioeconómicas y culturales buscando una mayor identidad regional caracterizando sus necesidades, de acuerdo a la diversidad y la particularidad de cada una de estas subregiones.



Zodes Dique sin Cartagena NBI 40%

Zodes Montes María NBI 75,2%

Zodes Dep Momposina NBI 60,6%

Zodes Mojana NBI 66,0%
Sin Magangué NBI 81,4%

Zodes Loba NBI 70,6%

Zodes Magdalena Medio NBI 61,1%

Mapa división política de Bolívar.



En la caracterización de cada uno de los ZODES, se han identificado: necesidades básicas insatisfechas, número de habitantes por municipio y actividad económica.

1.2. EL DESARROLLO DE LA EDUCACION EN EL DEPARTAMENTO.

1.2.1 Direccionamiento Estratégico

El Departamento de Bolívar en su tarea educativa, tiene como misión y visión:

Misión:

A la Secretaría de Educación y Cultura del Departamento de Bolívar, le corresponde garantizar, con eficiencia, calidad y cobertura, la prestación del servicio público educativo a todos los niveles de la comunidad, promoviendo la competitividad y productividad, apoyando a los municipios con asistencia técnica para que la planeación, la coordinación y la participación sean principios rectores en los establecimientos educativos.

Visión:

Enmarcado en el Período del Plan de Desarrollo Educativo, la Secretaría de Educación y Cultura del Departamento de Bolívar, tiene un nuevo esquema de Gestión Educativa, innovador y participativo, que permite transformar los modelos de aprendizaje logrando formar ciudadanos productivos, responsables, capaces de convivir pacíficamente en sociedad.

Objetivos.

La Secretaria de Educación de Bolívar tiene como objetivos:

- Coordinar e implementar las políticas, planes y programas que en materia educativa formula el Ministerio de Educación Nacional, enfatizando en el mejoramiento de la calidad de educación, la eficacia en la prestación del servicio y la ampliación de la cobertura.



Dirigir la actividad administrativa en el sector educativo departamental y ejecutar las leyes pertinentes al desarrollo.

1.3. INFORMACION EDUCATIVA DEL DEPARTAMENTO DE BOLIVAR

El departamento de Bolívar cuenta con 224 establecimientos educativos oficiales, de ellos, 219 instituciones y 4 Centros educativos con 1489 sedes de las cuales 1097 están ubicadas en la zona rural, (correspondiente al 87% del total de las sedes) distribuido por ZODES y Municipios así:

1.3.1. Distribución De Establecimientos Por Municipios Y Zodes

ZODES DEL DIQUE

MUNICIPIOS	OFICIALES			PRIVADOS
	Nº INSTITUCIONES	Nº CENTROS	Nº SEDES	Nº ESTABLECIMIENTOS
Arjona	11	0	36	8
Arroyo Hondo	1	0	6	0
Calamar	4	0	16	4
Clemencia	2	0	13	0
Mahates	6	0	27	0
San Cristobal	2	0	5	0
San Estanislao	3	0	10	0
Santa Catalina	3	0	13	4
Santa Rosa de Lima	3	0	8	5
Soplaviento	2	0	9	0
Turbaco	9	0	23	15
Turbana	3	0	9	1
Villanueva	3	0	9	3
TOTAL	52	0	184	42

Fuente: CENIEB –Secretaria de Educación Dptal.

**ZODES MONTES DE MARIA**

MUNICIPIOS	OFICIALES			PRIVADOS
	Nº INSTITUCIONES	Nº CENTROS	Nº SEDES	Nº ESTABLECIMIENTOS
Cordoba	6	0	25	0
El Carmen de Bolívar	12	0	86	8
El Guamo	2	0	10	0
Maria la Baja	9	1	49	4
San Jacinto	6	0	28	2
San Juan Nepomuceno	7	0	42	5
Zambrano	3	0	8	2
TOTAL	45	1	248	21

Fuente: CENIEB –Secretaría de Educación Dptal

ZODES MOJANA BOLIVARENSE

MUNICIPIOS	OFICIALES			PRIVADOS
	Nº INSTITUCIONES	Nº CENTROS	Nº SEDES	Nº ESTABLECIMIENTOS
Achi	10	1	77	0
Montecristo	2	0	44	1
Pinillos	7	1	51	0
San Jacinto del Cauca	4	0	33	0
Tiquisio	5	0	58	0
TOTAL	28	1	349	26

ZODES DEPRESION MOMPOSINA

MUNICIPIOS	OFICIALES			PRIVADOS
	Nº INSTITUCIONES	Nº CENTROS	Nº SEDES	Nº ESTABLECIMIENTOS
Cicuco	3	0	13	0
Margarita	4	0	29	0



Mompox	9	0	45	5
San Fernando	2	0	23	0
Talaigua Nuevo	5	0	19	0
TOTAL	23	0	129	5

ZODES DE LOBA

MUNICIPIOS	OFICIALES			PRIVADOS
	Nº INSTITUCIONES	Nº CENTROS	Nº SEDES	Nº ESTABLECIMIENTOS
Altos del Rosario	2	1	26	0
Barranco de Loba	5	0	44	0
El Peñón	7	1	26	0
Hatillo de Loba	4	0	24	0
Regidor	3	0	12	0
Río Viejo	2	0	56	0
San Martín de Loba	4	0	47	0
Norosi	1	0	16	0
TOTAL	28	2	251	0

ZODES MAGDALENA MEDIO

MUNICIPIOS	OFICIALES			PRIVADOS
	Nº INSTITUCIONES	Nº CENTROS	Nº SEDES	Nº ESTABLECIMIENTOS
Santa Rosa del Sur	10	0	95	3
Simiti	7	0	72	0
San Pablo	4	0	51	
Cantagallo	2	0	29	
Morales	6	0	78	
Arenal	2	0	19	
TOTAL	13	0	344	3

Fuente: CENIEB –Secretaría de Educación Dptal

El sector rural se caracteriza por poseer una geografía difícil y dispersa, dificultando los procesos educativos, de acompañamiento y control por parte de docentes, directivos y autoridades educativas, situación que lo coloca en desventaja con relación al sector urbano.

Aunque las condiciones de infraestructura han mejorado en algunos establecimientos educativos, lo rural sigue mostrando deficiencia y carencias



en aspectos relacionados con planta física, dotación de mobiliario, falta de docentes entre otros.

La distribución territorial del sector para efectos de la administración, planificación, asesoría, inspección y control de la educación se encuentra dividido en 44 municipios no certificados, agrupados en 6 Zonas de Desarrollo Económico y Social (ZODES) , entendidas como unidades operativas del servicio educativo, integradas por las instituciones, centros educativos y programas de educación formal, no formal (educación para el trabajo y desarrollo humano) e informal con o sin continuidad geográfica, para mayor coordinación y racionalización de los procesos y recursos. Esto posibilita la realización de acompañamiento a los establecimientos educativos por parte del equipo de Supervisores de Educación y Directores de Núcleo Educativo.

1.4. COBERTURA

1.4.1. Población

La población en edad escolar de 5 a 16 años de edad, para el departamento de Bolívar en el año 2.011 es de 251591, según datos del Departamento Nacional de Estadísticas DANE, lo cual representa el 51,60% del total de la población departamental (Sin incluir a Magangué y a Cartagena).

En el nivel educativo de Preescolar, el cual es representado por lo niños y niñas de 5 años de edad, tiene una población de 20.996 que constituye el 8,21% del total; en el nivel de Básica ciclo primaria, que está representado por los niños y niñas de 6 a 10 años de edad, se tiene una población de 105.384 que constituye el 42,1% del total; del nivel Básica ciclo secundaria, representado por niños y niñas de 11 a 14 años de edad, se tiene una población de 84.547 que constituye el 33,15% del total y del nivel media representado por los jóvenes de 15 a 16 años de edad, se tiene una población de 40.664 los cuales constituyen el 16,74% del total.

Población en edad escolar

	5 años	6 a 10	11 a 14	15 a 16	5 a 14	5 a 16
2005	22.039	109.828	83.200	37.496	215.067	252.563
2006	21.808	109.567	84.055	38.330	215.430	253.760
2007	21.591	108.915	84.480	39.203	214.986	254.189
2008	21.347	107.903	84.659	39.970	213.909	253.879

**Matrícula 2008 por edad simple vs. Población por edades simples**

Edad	Población 2008	Matrícula 2008	Diferencia (Poblacion por fuera del sistema)
5 años	21.347	5.478	15.869
6 años	21.420	18.094	3.326
7 años	21.453	19.810	1.643
8 años	21.594	21.352	242
9 años	21.723	19.954	1.769
10 años	21.713	18.832	2.881
11 años	21.569	19.308	2.261
12 años	21.291	18.966	2.325
13 años	21.043	19.347	1.696
14 años	20.756	18.752	2.004
15 años	20.310	17.064	3.246
16 años	19.660	15.747	3.913
5 a 16 años	253.879	212.704	41.175

Población: Proyecciones Censo 2005 - DANE

En el año 2008, se registraron 212.704 estudiantes matriculados cuyas edades simples, cumplen con los rangos establecidos para el respectivo nivel educativo, lo que indica que de un total de 253.879 Bolivarenses en edad escolar, están sin atender 41.175.

El nivel educativo que de acuerdo a estas cifras suministradas por el CENIEB, presenta la mayor población por fuera del sistema es el de Preescolar con 15.869 niños, seguido por el Nivel de Básica (Ciclo primaria) con 9.861.

Es significativo el número de personas sin atender en Secundaria: 8.286 y en Media 7.159, lo que implica la puesta en marcha de estrategias de ampliación de cobertura, especialmente para el sector rural.

Población Sin atender por niveles educativos

Nivel Educativo	Población 2008	Matrícula 2008	Diferencia (Poblacion por fuera del sistema)
Preescolar	21.347	5.478	15.869
Primaria	107.903	98.042	9.861
Secundaria	84.659	76.373	8.286
Media	39.970	32.811	7.159
TOTAL	253.879	212.704	41.175

Población: Proyecciones Censo 2005 - DANE



Al hacer un análisis de la evolución de la matrícula de los años 2006 a 2008, se observa una disminución de 7,523 estudiantes, siendo el grado cero (0) el que mayor descenso registra con 5.693 estudiantes.

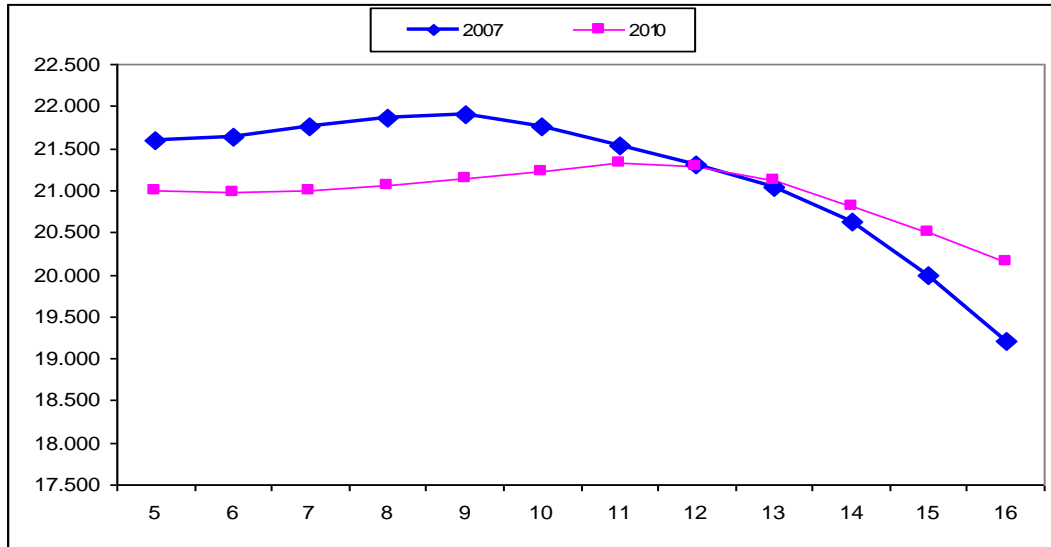
Se evidencia un aumento en la matrícula del sector rural, pasando de 113.691 en el 2006 a 116.632 en el 2008, lo que representa un incremento de 2.941 estudiantes, equivalente al 2.6%.

La matrícula atendida en el grado 9° en el sector rural durante el 2006, fue de 3.170 y para el año 2008 llegó a 3.862, aumentando en 698 estudiantes lo que equivale a un 21%.

Proyecciones de Población por edades simples - Censo 2005

Edad	2005	2006	2007	2008	2009	2010
0	21.313	21.307	21.489	21.656	21.818	21.961
1	21.559	21.386	21.254	21.388	21.525	21.647
2	21.763	21.510	21.317	21.174	21.273	21.384
3	21.919	21.646	21.411	21.232	21.088	21.162
4	22.036	21.763	21.524	21.298	21.138	21.002
5	22.039	21.808	21.591	21.347	21.128	20.996
6	22.078	21.907	21.635	21.420	21.175	20.970
7	22.078	21.988	21.753	21.453	21.233	20.993
8	22.017	22.004	21.863	21.594	21.289	21.055
9	21.904	21.938	21.900	21.723	21.426	21.145
10	21.751	21.730	21.764	21.713	21.519	21.221
11	21.546	21.536	21.523	21.569	21.510	21.317
12	21.186	21.299	21.298	21.291	21.350	21.293
13	20.606	20.917	21.034	21.043	21.051	21.125
14	19.862	20.303	20.625	20.756	20.789	20.812
15	19.149	19.546	19.993	20.310	20.456	20.507
16	18.347	18.784	19.210	19.660	19.991	20.157
17	17.531	17.994	18.431	18.874	19.341	19.680
18	16.720	17.173	17.643	18.098	18.556	19.025
19	15.912	16.370	16.830	17.320	17.782	18.249
20	15.203	15.667	16.111	16.577	17.071	17.543
21	14.354	14.854	15.339	15.792	16.271	16.784
22	13.658	14.046	14.548	15.030	15.494	15.986
23	13.150	13.365	13.746	14.249	14.737	15.211
24	12.779	12.868	13.077	13.464	13.969	14.468
5 años	22.039	21.808	21.591	21.347	21.128	20.996
6 a 10	109.828	109.567	108.915	107.903	106.642	105.384
11 a 14	83.200	84.055	84.480	84.659	84.700	84.547
15 a 16	37.496	38.330	39.203	39.970	40.447	40.664
5 a 14	215.067	215.430	214.986	213.909	212.470	210.927
5 a 16	252.563	253.760	254.189	253.879	252.917	251.591

Población: Proyecciones Censo 2005 - DANE



1.4.2. Matricula

La matrícula total del departamento de Bolívar en el año 2008 (Oficial, y No Oficial), ascendió a 261.213 estudiantes distribuidos así: Preescolar 21.773 (incluyendo prejardín y jardín; 8,3%); básica ciclo primaria 134.397 (51,5%); básica ciclo secundaria 78.130 (29,9%); media 24.442 (9,4%) y Necesidades Educativas Especiales 2.471 (0,9%). El total de los estudiantes atendidos por sector oficial es de 257.681 (98,65%), mientras que 3.532 (1,35%) fueron atendidos por el sector no oficial.



Evolución de la matrícula total por grado

	2002	2003	2004	2005	2006	2007	2008	2009	2010*
-2°	4.336	2.741	2.573	2.719	2.720	659	374	428	277
-1°	9.761	7.981	8.029	6.838	6.910	2.157	900	689	457
0°	19.305	22.404	22.619	26.723	26.728	24.670	21.243	18.307	19.845
1°	38.099	33.814	34.648	32.335	31.686	30.006	26.658	25.402	22.284
2°	28.638	29.478	30.041	29.292	27.712	28.683	26.968	26.856	25.321
3°	24.559	26.914	27.375	26.841	26.592	26.610	25.345	27.125	26.442
4°	21.147	23.326	23.719	24.048	24.023	25.037	23.929	25.362	25.992
5°	18.388	20.384	20.749	21.216	21.968	22.535	22.453	23.830	23.886
6°	17.342	18.297	18.684	19.212	20.384	20.543	21.266	22.853	22.798
7°	13.179	14.816	15.288	15.435	16.727	17.830	18.398	19.668	20.657
8°	10.694	12.828	12.719	13.120	13.663	14.426	15.743	17.048	17.626
9°	8.882	10.142	10.322	11.129	11.790	12.219	12.796	14.507	14.725
10°	7.880	8.315	8.312	9.017	10.152	10.216	10.774	11.666	13.227
11°	6.371	6.895	6.823	7.176	7.907	8.601	8.660	9.668	9.982
12°	82	111	118	176	214	99	62	86	165
13°	0	91	116	137	184	160	67	59	85
C1	0	1.118	1.162	4.209	4.091	3.589	6.023	6.125	9.156
C2	0	1.197	1.257	2.164	3.170	3.161	3.885	6.156	5.280
C3	0	3.124	3.322	3.868	3.965	4.497	6.839	5.496	5.425
C4	0	3.102	3.258	3.682	3.417	4.096	4.210	7.074	5.646
C5	0	2.301	2.405	2.813	3.007	3.453	4.367	4.710	5.131
C6	0	405	433	259	662	538	967	1.581	2.182
Disc	0	0	0	456	387	328	2.471	1.858	0
Ace I	0	0	1.597	370	676	334	539	369	268
Tota I	228.663	249.784	255.569	263.235	268.735	264.447	264.937	276.923	276.857

En el año 2002 la matrícula del grado 12 incluye el grado 13, dado que la fuente es el formulario C-600 MEN-DANE

NOTA: La información del año 2002-2009 se considera definitiva.

(*) Se considera información preliminar, corte final sin descuentos de auditorías

Disc = Discapacitados

Acel = Aceleración del Aprendizaje



Matricula por sector y nivel educativo - 2008

	Oficial	No Oficial	Total
Preescolar	21.668	105	21.773
Primaria	133.671	726	134.397
Secundaria	77.592	538	78.130
Media	24.322	120	24.442
Necesidades Educativas Especiales	428	2.043	2.471
Total	257.681	3.532	261.213

En cuanto a la matricula de la zona rural se aprecia lo siguiente:

- La matricula del año 2008 aumentó en 32.550 nuevos cupos en comparación con el año 2002; la matricula de la zona urbana tiene un crecimiento significativo de 9.526 estudiantes y en la zona rural también se aprecia un crecimiento representativo de 23.024 estudiantes; en la zona urbana se registra un decrecimiento en la matricula del nivel Preescolar (Urbana -8.835) y del nivel básica ciclo Primaria (Urbana -1.009) en relación a la matricula del año 2.002.
- En el nivel de preescolar de la zona rural presenta un decrecimiento de 2.794 estudiantes.
- En el nivel de básica ciclo primaria de la zona rural presenta un crecimiento de 7.046 estudiantes
- El nivel de básico ciclo secundario es el que presenta mayor crecimiento en la zona rural con 14.983 estudiantes.
- El comportamiento del nivel media, también es creciente y presenta un aumento de 3.789 en la zona rural.



Evolución de La Matricula Rural por Nivel Educativo.

MATRICULA POR ZONA Y NIVEL EDUCATIVO									
NIVELES	2002			2008			DIFERENCIA		
	Urbano	Rural	Total	Urbano	Rural	Total	Urbano	Rural	Total
Preescolar + Disc	18.520	14.882	33.402	9.685	12.088	21.773	- 8.835	- 2.794	-11.629
Primaria + Acel	68.382	62.449	130.831	67.373	69.495	136.868	- 1.009	7.046	6.037
Secundaria	37.637	12.460	50.097	50.687	27.443	78.130	13.050	14.983	28.033
Media	11.616	2.717	14.333	17.936	6.506	24.442	6.320	3.789	10.109
Total	136.155	92.508	228.663	145.681	115.532	261.213	9.526	23.024	32.550

Fuente: MEN – Dirección de Cobertura

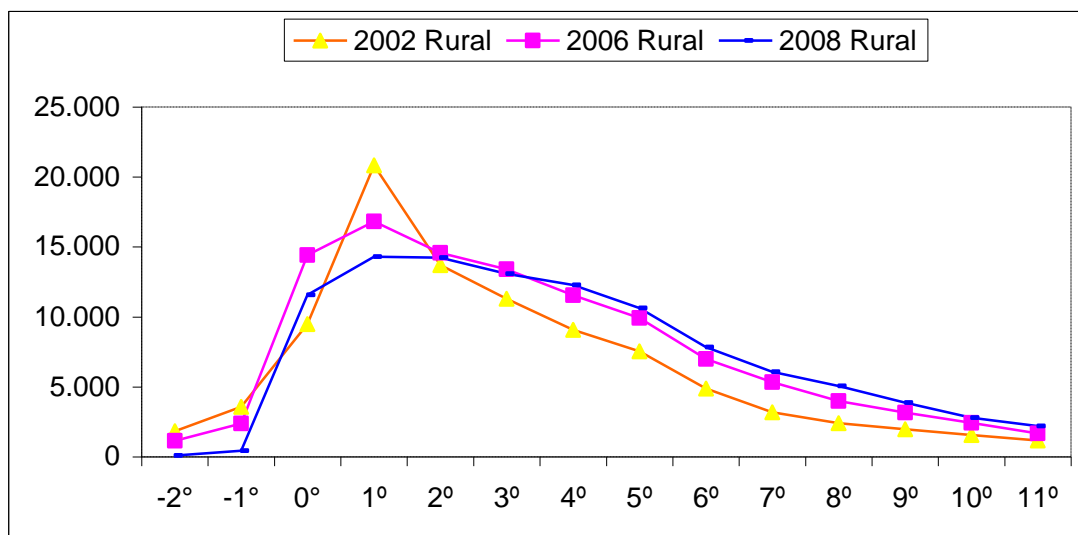
Es significativa la evolución favorable de la matrícula rural del año 2002 al 2008, en los niveles de Básica y Media, registrándose un incremento de 34.179 estudiantes, siendo el más significativo el de Secundaria con 28.033 y seguido por el nivel de Media con 10.109.



Evolución de La Matricula Rural por Grados Educativos.

	2002			2006			2008		
	Urbano	Rural	Total	Urbano	Rural	Total	Urbano	Rural	Total
-2°	2.509	1.827	4.336	1.569	1.151	2.720	37	83	120
-1°	6.187	3.574	9.761	4.527	2.383	6.910	186	432	618
0°	9.824	9.481	19.305	12.320	14.408	26.728	9.462	11.573	21.035
1°	17.262	20.837	38.099	14.874	16.812	31.686	11.994	14.307	26.301
2°	14.927	13.711	28.638	13.133	14.579	27.712	12.564	14.221	26.785
3°	13.268	11.291	24.559	13.181	13.411	26.592	12.012	13.088	25.100
4°	12.072	9.075	21.147	12.468	11.555	24.023	11.418	12.271	23.689
5°	10.853	7.535	18.388	12.057	9.911	21.968	11.431	10.643	22.074
6°	12.452	4.890	17.342	13.386	6.998	20.384	13.115	7.832	20.947
7°	10.002	3.177	13.179	11.387	5.340	16.727	12.037	6.083	18.120
8°	8.279	2.415	10.694	9.675	3.988	13.663	10.405	5.070	15.475
9°	6.904	1.978	8.882	8.620	3.170	11.790	8.677	3.862	12.539
10°	6.325	1.555	7.880	7.725	2.427	10.152	7.717	2.794	10.511
11°	5.209	1.162	6.371	6.227	1.680	7.907	6.267	2.204	8.471
12°	82	0	82	214	0	214	59	0	59
13°	0	0	0	184	0	184	67	0	67
C1	0	0	0	2.181	1.910	4.091	3.172	2.851	6.023
C2	0	0	0	1.904	1.266	3.170	1.983	1.902	3.885
C3	0	0	0	2.868	1.097	3.965	3.637	3.202	6.839
C4	0	0	0	2.666	751	3.417	2.816	1.394	4.210
C5	0	0	0	2.524	483	3.007	3.171	1.196	4.367
C6	0	0	0	539	123	662	655	312	967
Disc	0	0	0	387	0	387	2.460	11	2.471
Acel	0	0	0	528	148	676	339	201	540
Total	136.155	92.508	228.663	155.144	113.591	268.735	145.681	115.532	261.213

Fuente: MEN –Dirección de Cobertura





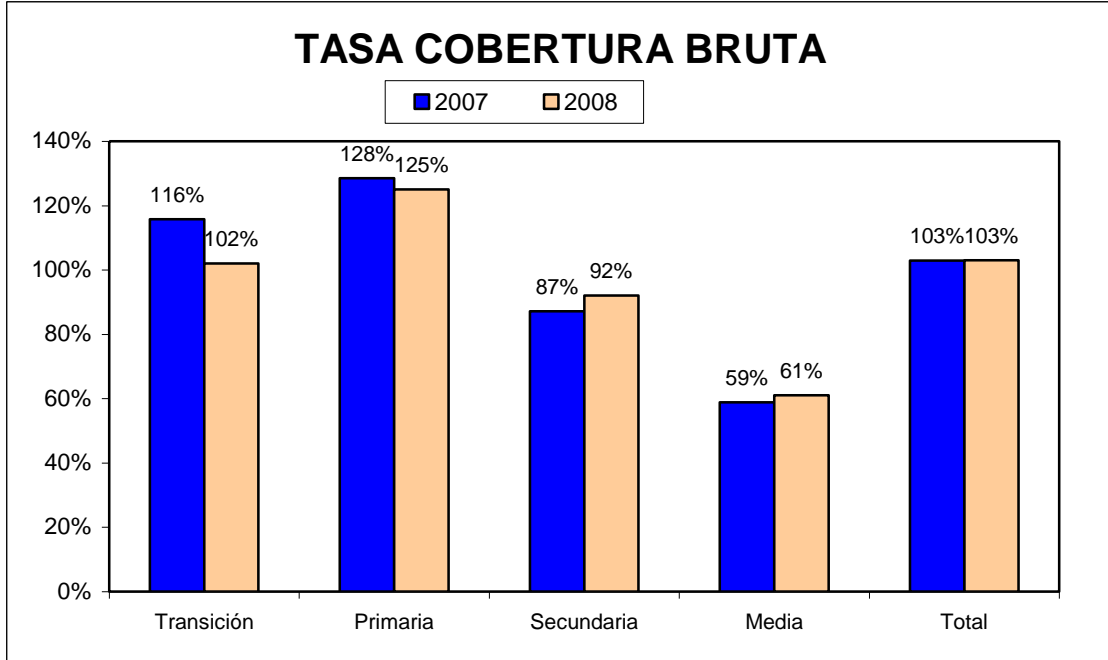
1.4.3. Tasa de Escolarización

En relación a la Cobertura bruta 2008 del departamento, se presenta un incremento en los niveles básica ciclo secundaria de 9 % (del 83 al 92%) en relación al año 2006 y del nivel de la media del 3% en relación al año 2006 (del 58% al 61%); en el nivel de preescolar decrecimos en un 22% de acuerdo con el año 2006, teniendo en cuenta que en el 2006 se incluían los niños menores de 5 años en Preescolar y el nivel de la básica ciclo primaria decreció en un 3% (128% - 125%) en el 2008.

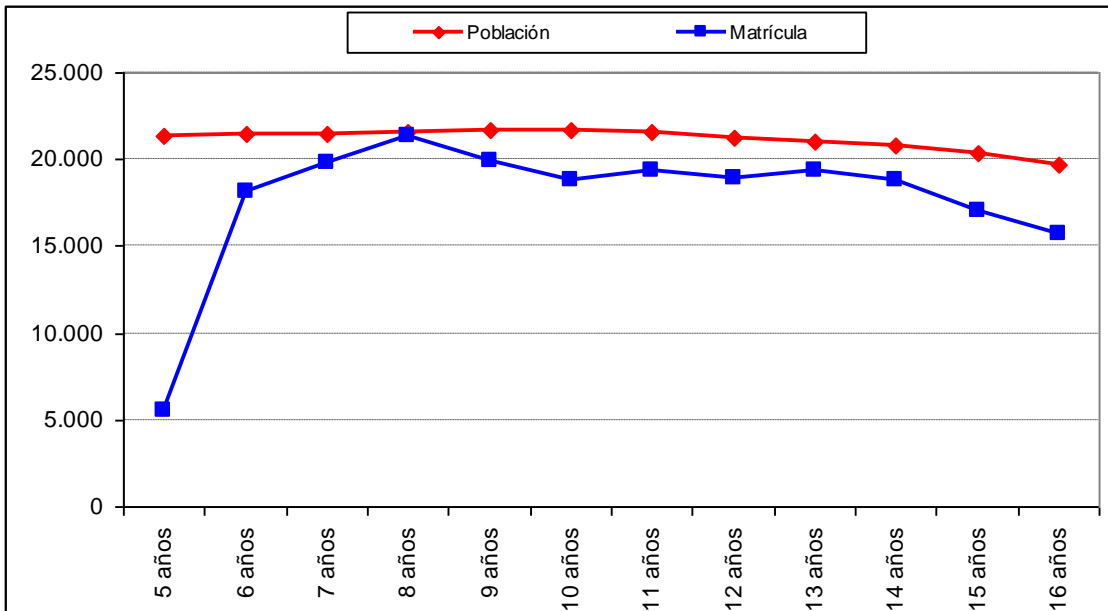
La cobertura bruta total en el año 2008, según datos de la Unidad de Cobertura de la Secretaria de Educación es del 103%, mientras que en el año 2006 fue de 102% y en el 2007 del 103%, lo que nos muestra que este indicador se mantiene estable.

Tasa de cobertura Bruta

	Transición	Primaria	Secundaria	Media	Total
2006	124%	128%	83%	58%	102%
2007	116%	128%	87%	59%	103%
2008	102%	125%	92%	61%	103%



Población: Proyecciones Censo 2005 - DANE





1.5. EJE CALIDAD

1.5.1. Ruta de Mejoramiento:

Durante el proceso de autoevaluación de Instituciones y Centros Educativos en el Departamento de Bolívar, la SED, viene implementando un plan de apoyo al mejoramiento institucional contándose para este propósito con el equipo de Supervisores. Se ha enfatizado en los procesos de autoevaluación como instrumento básico para la formulación de los PMI

Durante el año 2008, se logró que la totalidad de los EE del departamento desarrollaran el proceso de autoevaluación apoyados en la guía N° 34 "Ruta para el Mejoramiento", lo que ha permitido aplicar la matriz propuesta identificando fortalezas y debilidades en las 4 áreas de gestión, al igual que se inició un proceso de formulación de los planes de mejoramiento acorde a estas orientaciones.

1.5.2. Resultados Pruebas SABER 2005:

Estos resultados son un referente fundamental para continuar en el proceso de mejoramiento, teniendo en cuenta que los estudiantes de 5° y 9° muestran pocos avances en las áreas básicas, lo que se refleja en el siguiente cuadro:

AREA	GRADO	PROM EDIO	DESVI ACION	PROM NAC	DV NAC	DIF
C.NATURAL ES	5	51,11	8,02	51,96	7,97	0,85
C.SOCIALES	5	48,38	6,78	50,30	6,77	1,92
LENGUAJE	5	55,87	6,72	60,06	8,03	4,19
MATEMATICAS	5	54,66	8,95	57,73	10,23	3,07
C.NATURAL ES	9	58,98	7,59	59,32	6,92	0,34
C.SOCIALES	9	57,77	6,63	59,41	6,27	1,64
LENGUAJE	9	60,13	6,96	65,30	8,01	5,17
MATEMATICAS	9	56,19	5,84	61,39	7,72	5,20

TABLA: SABER- COMPARATIVO NACION- BOLIVAR POR AREAS
(Fuente: archivo SABER-COMP NAC-DPTO)

Los promedios por áreas en 5to grado no llagan a 56, siendo los resultados mas bajos en C sociales (48,38) y en 9no no llegan a 61, siendo mas bajos los



resultados en Matemáticas. En todas las áreas estos promedios son inferiores a los de Bogotá, mostrándose las mayores diferencias en Matemáticas y Lenguaje 9no grado. Además la mayor parte de los promedios institucionales oscilan entre 40 y 60, y algunos por debajo de 20. Se aprecia como regla general, que en el desempeño por competencias todas las áreas se ubican en porcentajes mayores a 90% en los rangos 0-3 y 3-6 siendo las competencias más afectadas en Matemáticas en preguntas de temas como pensamiento aleatorio y geométrico.

Los promedios institucionales se ubican principalmente en los rangos de 40-50 y 50-60, siendo más común el rango 50-60.

En el rango 40-50 se ubican de manera visible buena parte de los promedios de C. Naturales y Sociales de 5º.

Los promedios ubicados en el rango 60-70 son escasos. Se pueden resaltar los resultados en Lenguaje y C. Naturales en 9º.

En cuanto a los resultados de la prueba SABER 2005, se destaca la participación de los estudiantes del sector rural, los que a pesar de las dificultades afrontadas el día de la prueba (la mayoría fue reunida en la sede principal) obtuvieron resultados muy similares a los del sector urbano.





Resultados ICFES 2007-2008 Por Municipio:

MUNICIPIO	AÑO	ALTO	MEDIO	BAJO	INFERIOR	Total gral	OBSERVACION	CONCEPTO VARIACION	CONCEPTO GENERAL
ACHI	2007			3	4	7			
ACHI	2008			4	3	7	1 INF PASO A BAJO	Mejóro	MAL
ALTOS DEL ROSARIO	2007				2	2			
ALTOS DEL ROSARIO	2008			1	1	2	1 INF PASO A BAJO	Mejóro	MAL
ARENAL	2007			1	1	2			
ARENAL	2008				2	2	1 BAJO PASO A INF	Bajó	MAL
ARJONA	2007			6	6	12			
ARJONA	2008	1	1	6	7	15	VARIOS SUBIERON	Mejóro	MAL
ARROYOHONDO	2007			1		1			
ARROYOHONDO	2008			1		1		Igual	MAL
BARRANCO DE LOBA	2007			3	2	5			
BARRANCO DE LOBA	2008			2	2	4		Igual	MAL
CALAMAR	2007			1	4	5			
CALAMAR	2008			1	4	5		Igual	MAL
CANTAGALLO	2007				2	2			
CANTAGALLO	2008				1	1		Igual	MAL
CICUCO	2007			2		2			
CICUCO	2008		1	1	1	3		Mejóro	ACEPTABLE
CLEMENCIA	2007			1	2	3			
CLEMENCIA	2008			1	2	3		Igual	MAL
CORDOBA	2007			3	2	5			
CORDOBA	2008		1	1	4	6	1 subio a medio pero otro bajo a	Igual	MAL



							inf		
EL CARMEN DE BOLIVAR	2007		1	6	3	10			
EL CARMEN DE BOLIVAR	2008			9	4	13		Empeoró	MAL
EL GUAMO	2007			1	1	2			
EL GUAMO	2008			1	1	2		Igual	MAL
EL PEÑON	2007			2	1	3			
EL PEÑON	2008			2	1	3		Igual	MAL
HATILLO DE LOBA	2007			2	1	3			
HATILLO DE LOBA	2008			2	1	3		Igual	MAL
MAHATES	2007			4	2	6			
MAHATES	2008			1	7	8	Muchos bajaron a inf	Empeoró	MAL
MARGARITA	2007		1	1	1	3			
MARGARITA	2008			2	1	3	1 medio pasó a bajo	Empeoró	MAL
MARIALABAJA	2007			5	4	9			
MARIALABAJA	2008			4	6	10	1 bajo paso a inf	Empeoró	MAL
MOMPOS	2007		1	6	4	11			
MOMPOS	2008		1	3	7	11	3 bajo pasaron a inf	Empeoró	MAL
MONTECRISTO	2007				1	1			
MONTECRISTO	2008				1	1		Igual	MAL



MORALES	2007			2	2	4			
MORALES	2008	1		1	3	5	Aparece con 1 alto	Mejóro	MAL
PINILLOS	2007			4	3	7			
PINILLOS	2008			4	3	7		Igual	MAL
REGIDOR	2007			1	2	3			
REGIDOR	2008				3	3	1 bajo pasó a inf	Empeoró	MAL
RIOVIEJO	2007				2	2			
RIOVIEJO	2008				3	3		Igual	MAL
SAN CRISTOBAL	2007			2		2			
SAN CRISTOBAL	2008			1	1	2	1 bajo pasó a inf	Empeoró	MAL
SAN ESTANISLAO	2007			2	2	4			
SAN ESTANISLAO	2008			1	3	4	1 bajo paso a inf	Empeoró	MAL
SAN FERNANDO	2007			1	2	3			
SAN FERNANDO	2008				4	4	Todos en inf	Empeoró	MAL
SAN JACINTO	2007	2	1	1		4			
SAN JACINTO	2008		3	1		4	2 altos pasaron a medio	Empeoró	BIEN
SAN JACINTO DEL CAUCA	2007		1	1	2	4			
SAN JACINTO DEL CAUCA	2008			2	2	4	1 medio paso a bajo	Empeoró	MAL
SAN JUAN NEPOMUCENO	2007	1	1	4	3	9			



SAN JUAN NEPOMUCENO	2008	1		5	3	9	1 medio paso a bajo	Empeoró	MAL
SAN MARTIN DE LOBA	2007		2	3	1	6			
SAN MARTIN DE LOBA	2008		1	4	1	6	1 medio paso a bajo	Empeoró	MAL
SAN PABLO	2007			2	2	4			
SAN PABLO	2008			1	2	3		Igual	MAL
SANTA CATALINA	2007			1	2	3			
SANTA CATALINA	2008			2	1	3	1 inf pasó a alto	Mejóro	MAL
SANTA ROSA	2007			1	1	2			
SANTA ROSA	2008				2	2	1 bajo pasó a inf	Empeoró	MAL
SANTA ROSA DEL SUR	2007	1	1	1		3			
SANTA ROSA DEL SUR	2008	4		1		5	Tiene 3 altos más y sólo 1 bajo	Mejóro	MUY BIEN
SIMITI	2007		1	2		3			
SIMITI	2008	1			2	3	Tiene 1 alto pero 2 pasaron a inf		ACEPTABLE
SOPLAVIENTO	2007				3	3			
SOPLAVIENTO	2008				2	2		Igual	MAL
TALAIQUA NUEVO	2007			2	3	5			
TALAIQUA NUEVO	2008			3	2	5	1 inf pasó a bajo	Mejóro	MAL



TIQUISIO(PUERTO RICO)	2007				4	4			
TIQUISIO(PUERTO RICO)	2008				4	4		Igual	MAL
TURBACO	2007	2	2	6		10			
TURBACO	2008	2	3	4	2	11	2 bajos pasaron a inf. Aparece 1 medio más	Empeoró	ACEPTABLE
TURBANA	2007		2	1	1	4			
TURBANA	2008		2	1		3		Igual	ACEPTABLE
VILLANUEVA	2007			1	2	3			
VILLANUEVA	2008			1	3	4		Igual	MAL
ZAMBRANO	2007			2	1	3			
ZAMBRANO	2008			2	1	3		Igual	MAL



Estos resultados siguen mostrando unos promedios muy por debajo de los deseados, aunque en el 2008 10 EE, se ubicaron en categoría alto, el mayor porcentaje se ubicó en las categorías bajo e inferior.

Se destaca que dentro de las diez (10) instituciones educativas, ubicadas en categoría alto, dos (2) son rurales (Institución Educativa Micoahumado y Los Canelos).

Los resultados ICFES 2008, ubican a las Instituciones de los Zodes Loba y Mojana dentro de las de más bajo logro.

La SED de Bolívar en los últimos cuatro años ha implementado la realización de diferentes actividades pedagógicas, procurando el mejoramiento de la calidad educativa, entre ellas se destacan: Olimpiadas de Matemáticas, Ciencias Sociales y Naturales, así como el Festival del Lenguaje y la literatura.

En estas jornadas pedagógicas se ha logrado la participación de todas las Instituciones y Centros Educativos destacándose los buenos resultados obtenidos por los estudiantes del sector rural especialmente en Matemáticas. y Lenguaje

1.6. EFICIENCIA INTERNA:

La deserción escolar y la repitencia son factores que muestran uno de los mayores problemas del sector educativo en el departamento.

La tasa de deserción promedio asciende al 7.6%, lo que indica el retiro de las aulas de aproximadamente diecinueve mil ochocientos (19.800) estudiantes cada año.

En el siguiente cuadro se muestra los índices de deserción escolar en los diferentes Zodes del Departamento, periodo 2004-2007:

ZODES DIQUE				
DESERCION 2004 - 2007				
NOMBRE MUNICIPIO	DESERCION 2004_2005	% DESERCION	DESERCION 2006_2007	% DESERCION
ARJONA	983	6,00	728	4,28%
ARROYOHONDO	119	6,67	132	6,78%
CALAMAR	421	6,37	627	8,50%
CLEMENCIA	426	10,22	252	6,02%
MAHATES	522	7,31	430	5,96%
SAN CRISTOBAL	56	2,84	60	2,90%
SAN	163	3,83	233	5,68%



ESTANISLAO				
SANTA CATALINA	310	8,30	461	12,20%
SANTA ROSA DE LIMA	240	5,80	323	7,51%
SOPLAVIENTO	64	2,57	30	1,19%
TURBACO	912	6,85	454	3,23%
TURBANA	203	5,54	203	5,66%
VILLANUEVA	329	7,17	153	3,21%
TOTAL DIQUE	4.748		4.086	

La deserción escolar en el período 2004-2007 en la ZODES Dique, es una de las más bajas de las seis Zonas de desarrollo económico y social del departamento, en promedio 5%, lo que representa cerca de 4000 estudiantes desertores anualmente, en los trece (13) municipios de la sub.-región.

El municipio de Santa Catalina, presenta los mas altos porcentajes de deserción escolar en el periodo 2006-2007 con el 12.2%, equivalente a 461 estudiantes. Caso contrario se registra en Soplaviento donde en el mismo periodo la deserción fue la menor de toda la ZODES Dique con tan solo el 1.19% equivalente a 30 estudiantes desertores

ZODES LOBA				
DESERCION 2004 - 2007				
NOMBRE MUNICIPIO	DESERCION 2004_2005	% DESERCION	DESERCION 2006_2007	% DESERCION
ALTOS DEL ROSARIO	226	7,25	230	6,93%
BARRANCO DE LOBA	424	7,80	514	8,58%
EL PEÑON	359	11,71	423	14,34%
HATILLO DE LOBA	465	12,21	282	7,28%
REGIDOR	41	2,65	49	2,90%
RIO VIEJO	244	5,90	452	10,68%
SAN MARTIN DE LOBA	599	10,34	554	9,47%
TOTAL LOBA	2.358		2.504	

El porcentaje de deserción escolar en el periodo 2006-2007, en la ZODES LOBA, alcanzó el 8.5%, equivalente a 2.504 estudiantes retirados de las aulas en los siete municipios de esta sub.- región, siendo El Peñón el de mayor



deserción con el 14.34% (423 estudiantes). El municipio con menor deserción fue Regidor, con 2.9% equivalente a 49 estudiantes.

MOJANA BOLIVARENSE DESERCION ESCOLAR				
MUNICIPIOS	DESERCION 2004_2005	% DESERCION 2004-2005	DESERCION 2006_2007	% DESERCION 2006_2007
ACHI	562	8,30	410	5,89%
MONTECRISTO	205	6,61	80	2,06%
PINILLOS	592	9,36	393	5,30%
SAN JACINTO DEL CAUCA	256	8,10	153	4,34%
TIQUISIO	210	3,14	547	9,64%
TOTAL MOJANA	1.825		1.583	

El municipio con menor deserción fue Montecristo con 2.06% y el de mayor fue Tiquisio con 9.64%

ZODES MAGDALENA MEDIO DESERCION 2004 - 2007				
NOMBRE MUNICIPIO	DESERCION 2004_2005	% DESERCION	DESERCION 2006_2007	% DESERCION
ARENAL	34	1,46	143	6,06%
CANTAGALLO	99	4,28	165	6,88%
MORALES	742	14,66	439	8,03%
SAN PABLO	864	9,33	425	5,15%
SANTA ROSA DEL SUR	493	5,84	722	7,60%
SIMITI	546	10,41	449	7,21%
TOTAL ZODES MAGD.	2.778		2.343	



MEDIO				
--------------	--	--	--	--

La deserción escolar en los EE que conforman la ZODES del Magdalena Medio es del 6.6% en promedio, para el periodo 2006-2007, lo que equivale a 2342 estudiantes retirados de las aulas en los seis municipios de esa zona en ese período. El municipio de Morales, registro los más altos índices de deserción escolar con un 8.03% equivalente a 439 estudiantes y el de menor deserción fue San Pablo con 5.15% correspondiente a 425 educandos desertores.

Puede evidenciarse en el cuadro anterior, el preocupante crecimiento de la deserción estudiantil en la ZODES Magdalena Medio, con relación al periodo 2004-2005.

**ZODES DEPRESION MOMPOSINA
DESERCION 2004 - 2007**

NOMBRE MUNICIPIO	DESERCION 2004_2005	% DESERCION	DESERCION 2006_2007	% DESERCION
CICUCO	87	2,64	202	5,47%
MARGARITA	297	8,30	202	5,99%
MOMPOS	955	6,08	1.094	7,20%
SAN FERNANDO	-	0,00	352	11,41%
TALAIUA NUEVO	250	6,07	329	8,16%
TOTAL DEPRESION MOMPOSINA	1.589		2.179	

En la ZODES Depresión Momposina el número de desertores en el periodo 2006-2007 fue de 2.179, equivalente al 7.4% del total de la población matriculada. El municipio donde se registro mayor deserción fue San Fernando con 11.41% (352 estudiantes) y el de menor corresponde a Cicuco con 2002 desertores.

**ZODES MONTES DE MARIA
DESERCION 2004 - 2007**

NOMBRE MUNICIPIO	DESERCION 2004_2005	% DESERCION	DESERCION 2006_2007	% DESERCION
CORDOBA	395	9,18	345	7,83%



EL CARMEN DE BOLIVAR	1.069	5,50	1.377	7,58%
EL GUAMO	203	10,62	182	9,11%
MARIA LA BAJA	889	6,14	537	3,35%
SAN JACINTO	442	5,97	453	3,35%
SAN JUAN NEPOMUCENO	753	7,44	503	4,53%
ZAMBRANO	158	4,87	211	6,69%
TOTAL MONTES DE MARIA	3.909		3.608	

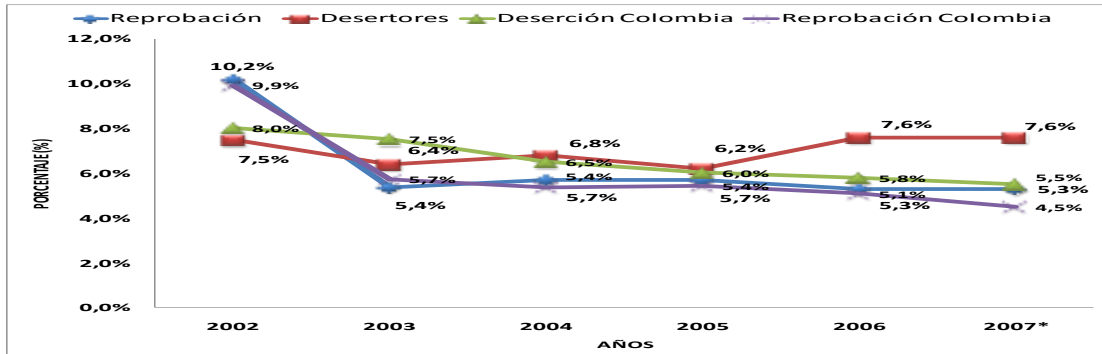
En la ZODES Montes de Maria desertaron 3.608 estudiantes en el periodo 2006-2007 lo cual equivale a un 6.6% de la población matriculada en los siete municipios de esa sub-región .

El más alto número de deserciones se dio en los EE educativos del Guamo con el 9.11% equivalente a 182 estudiantes que abandonaron las aulas. La menor deserción se registro en San Jacinto con el 3.35%, correspondiente a 453 estudiantes.

La deserción en la Zodes Montes de Maria tuvo un leve descenso, si se compara con el periodo 2004-2005

Los indicadores de eficiencia interna para el año 2007, muestran las siguientes cifras:

2.007				
Grado	Aprobados	Reprobados	Desertores	Trasladados
0	87,1%	3,2%	7,8%	1,8%
1	81,8%	9,2%	7,1%	1,9%
2	84,7%	6,1%	7,5%	1,6%
3	88,3%	5,8%	4,3%	1,6%
4	86,5%	5,3%	6,7%	1,5%
5	87,3%	4,2%	6,9%	1,6%
6	83,0%	7,1%	8,7%	1,2%
7	87,8%	6,1%	5,3%	0,8%
8	85,4%	6,0%	7,6%	1,0%
9	85,5%	6,3%	7,3%	0,9%
10	83,3%	8,4%	7,1%	1,2%
11	89,3%	6,2%	4,3%	0,3%
TOTAL	85,7%	6,1%	6,8%	1,4%



La tasa de deserción escolar en el año 2007 estuvo en el 7.6% y la reprobación supera el 5% para un total de aproximadamente 13.800 niños remitentes y 19.800 desertores, lo que indica que mas de 33.000 niñ@s no fueron promovidos en el 2007, situación altamente preocupante, ameritando acciones estratégicas urgentes.

1.7. MODELOS Y MATRICULA

Durante el año 2008, el 65% de la matrícula es atendida en la zona urbana y el 35% restante en la zona rural. El domicilio donde reside la mayor parte de la población atendida es en la urbe aproximadamente 53.5% y el 43.5% restante habita en la zona rural.

En los años 2007 y 2008, dado el proceso de retorno de las comunidades a la zona rural se presenta un leve aumento de estudiantes matriculados en esta zona.

1.7.1 Modelos Flexibles

A partir del año 2003 la SED inició la implementación de modelos pedagógicos flexibles como estrategia de educación pertinente y de calidad para el sector rural, estos modelos benefician en el departamento de Bolívar aproximadamente a 38.000 estudiantes en 22 municipios.

Los modelos de Escuela Nueva, Preescolar escolarizado, Aceleración del Aprendizaje, Telesecundaria, Postprimaria y Media Académica MEMA, vienen implementándose con éxito en las zonas rurales y urbano-marginales del territorio departamental

**MODELOS Y MATRICULA 2007**

Municipio	Modelos	Exp.	Alumnos por Grados									Total	
			1	2	3	4	5	6	7	8	9		
Arroyohondo	Esc. Nueva	4	32	24	10	8	6						80
	Post.Pria.	3						22	10	10	9		51
	Tele Secund.	3						21	14	9	10		54
Calamar	Esc. Nueva	4	30	20	14	10	9						83
	Tele Secund.	3						18	15	12	9		54
Cantagallo	Esc. Nueva	8	50	40	25	22	25						162
	Post.Pria.	4						20	17	15	12		64
	Tele Secund.	4						23	19	17	13		72
El Carmen	Esc. Nueva	3	19	16	15	12	9						71
	Post.Pria.	3						18	15	14	10		57
	Tele Secund.	4						25	22	20	19		47
El Guamo	Esc. Nueva	4	28	25	20	17	14						104
	Post.Pria.	1						10	10	6	3		29
	Tele Secund.	3						20	18	14	10		62
Mahates	Esc. Nueva	1	10	8	6	4	1						29
	Post.Pria.	2						12	10	8	9		39
	Tele Secund.	3						19	18	17	15		69
Marialabaja	Esc. Nueva	1	10	7	6	4	3						30
San Jacinto	Esc. Nueva	4	18	16	15	12	10						71
	Post.Pria.	3						17	15	10	10		52
San Jac. Cauca	Post.Pria.	1						10	7	6	4		27
San Juan Nep	Esc. Nueva	7	35	32	28	28	17						140
	Tele Secund.	4						29	22	21	19		91
San Pablo	Esc. Nueva	3	1	14	12	10	8						61
	Post.Pria.	2						15	13	12	10		61
	Esc. Nueva	5	49	38	25	20	10						142
Santa Rosa Sur	Post.Pria.	4						19	18	17	17		71
	Tele Secund.	5						24	22	21	20		87
Simiti	Esc. Nueva	5	29	27	19	18	17						110
	Post.Pria.	4						28	13	12	11		64
	Tele Secund.	5						29	18	18	16		81
TOTALES		110	311	267	195	165	129	379	296	259	226		2.215



MODELOS Y MATRICULAS 2008

Municipio	Modelos	Exp.	Alumnos por Grados											Total		
			1	2	3	4	5	6	7	8	9	10	11			
Arroyohondo	Esc. Nueva	4	29	28	18	16	10									101
	Post.Pria.	3						15	14	13	10					52
	Tele Secund.	0														
Calamar	Esc. Nueva	4	24	22	10	9	8									73
	Tele Secund.	3						16	15	14	11					56
Cantagallo	Esc. Nueva	7	45	35	28	20	12									140
	Post.Pria.	4						20	18	15	14					67
	Tele Secund.	3						17	16	15	13					61
El Carmen	Esc. Nueva	3	19	17	15	14	12									77
	Post.Pria.	3						16	15	15	14					60
	Tele Secund.	3						17	16	16	14					63
	MEMA	2											18	17		35
El Guamo	Esc. Nueva	3	19	18	17	15	15									84
	Post.Pria.	1						9	7	8	6					30
	Tele Secund.	2						16	15	13	11					55
Mahates	Esc. Nueva	1	8	8	5	4	5									30
	Post.Pria.	2						12	11	11	10					44
	Tele Secund.	2						13	12	11	10					46
Marialabaja	Esc. Nueva	1	7	6	8	4	5									30
San Jacinto	Esc. Nueva	4	19	18	18	14	12									81
	Post.Pria.	3						18	15	13	12					58
San Jac. Cauca	Post.Pria.	1						9	6	6	4					25
San Juan Nep	Esc. Nueva	7	33	30	28	26	15									132
	Tele Secund.	4						28	22	20	20					90
San Pablo	Esc. Nueva	3	15	13	12	10	9									59
	Post.Pria.	2						15	13	10	9					47
Santa Rosa Sur	Esc. Nueva	5	47	40	23	22	12									144
	Post.Pria.	4						25	23	22	20					90
	Tele Secund.	5						25	22	23	21					91
	MEMA	2											35	30		65
Simiti	Esc. Nueva	5	30	28	20	19	18									115
	Post.Pria.	4						30	15	14	13					72
	Tele Secund.	5						30	19	19	17					85
	MEMA	1											12	9		21
Achi	MEMA	2										14	14		28	
Bco. de Loba	MEMA	2										20	19		39	
Montecristo	MEMA	2										19	18		37	
TOTALES			112	295	263	202	173	133	331	274	258	229	118	107		2.383

En el año 2008, en el marco del PER fueron beneficiados 18 municipios con la implementación de Modelos Flexibles, registrándose ciento doce (112) experiencias en estos municipios.

Se destaca la Metodología Media Académica MEMA que con once (11) experiencias en su primer año de implementación permitió beneficiar a 225 estudiantes de los grados 10 y 11 convertida en una gran estrategia para ampliar cobertura en el nivel de Media, uno de los más críticos en cuanto a cobertura se refiere.

En cuanto al nivel de Educación Básica (Ciclo Secundaria) se amplió cobertura en 1092 estudiantes con los Modelos Telesecundaria y Postprimaria Rural.



En total, fueron 2.383 los estudiantes que durante el año 2008 lograron adelantar sus estudios a través de los Modelos Flexibles Escuela Nueva, Postprimaria, Telesecundaria y Media Académica MEMA

EDUCACION TECNICA RURAL:

La educación Media técnica en el sector rural, es coordinada por la Unidad de Calidad y cuenta con el apoyo del SENA, lográndose convenios de asistencia, apoyo y articulación.

Durante el año 2008, se brindó acompañamiento a 25 Instituciones Educativas Técnicas rurales en doce municipios. (Ver cuadro siguiente).

MUNICIPIO	INST EDUCATIVA	MAT GDO 10	MAT GDO 11	TOTAL
ARJONA	IET DE SINCERIN	75	42	117
CALAMAR	IET JOSE ANTONIO GALAN	37	38	75
	IET EL YUCAL	31	19	50
MAHATES	IET BENKOS BIOJO DE S BASILIO	25	44	69
	IET ESEQUIEL MARTELO	17	22	39
SAN ESTANISLAO	IET MALAGANA	76	92	168
	IET LAS PIEDRAS	19	37	56
MARIALABAJA	IET SAN JOSE DEL PLAYON	17	18	35
	IET FLAMENCO	25	36	61
	IET NUEVA FLORIDA	32	30	62
	IET SAN PABLO	-	47	47
CORDOBA	IET GUAIMARAL	55	19	74
	IET VILLAFANE PAREJA	27	20	47
SAN JACINTO DEL CAUCA	IET NUEVA GENERACION DE ASTILLEROS	10	10	20
ACHI	IET PLAYA ALTA	14	9	25
	IET PUERTO VENECIA	28	26	54
MOMPOX	IET GUATACA	-	33	33
	IET TIERRA FIRME	23	13	36
	IET LA RINCONADA	17	25	42
TALAIGUA	IET CHICAGUA	-	22	22
	IET VESUBIO	-	28	28
EL PEÑON	IET DE PATICO	-	28	28
	IET BUENOS AIRES	-	8	8
PINILLOS	IET LAS CONCHITAS	9	-	9
		537	723	1260



1.7.2 Proyectos Transversales

La SED a través de la Unidad de calidad y su equipo de Supervisores docentes, viene asesorando y acompañando a los Establecimientos Educativos en la formulación e implementación de los diversos Proyectos Transversales.

Al frente del proyecto de Educación para la sexualidad y construcción de ciudadanía se encuentra un supervisor encargado de coordinar y servir de enlace entre la Secretaría de Educación y las Instituciones Educativas del departamento. Este proyecto se viene implementando en todos los establecimientos educativos con el acompañamiento de la Secretaría de Salud Departamental, el Ministerio de Educación Nacional y un equipo de docentes dinamizadores, destacándose la gestión de las Escuelas Normales Superiores de Los Montes de María (San Juan Nepomuceno) y de Mompox.

El Proyecto de Educación Ambiental Escolar PRAE, es uno de los de mayor dinámica en la SED de Bolívar, contándose con la coordinación de la Supervisión Educativa y el apoyo de las Corporaciones Autónomas Ambientales que tienen asiento en esta entidad territorial como son CARDIQUE Y CORPOSUR

Actualmente, están en ejecución más de cien (100) proyectos Ambientales que empiezan a tener impacto en sus entornos locales.

El Proyecto DDHH, este año pasará de la etapa de pilotaje a la de socialización en todas las instituciones educativas del departamento, para lo cual se viene coordinando con el Ministerio de Educación Nacional, la Universidad de Cartagena, Bienestar Familiar y las Escuelas Normales Superiores de los Montes de María. Y Mompox,

Este proyecto tiene como eje articulador la construcción de ciudadanía y la sana convivencia. El propósito es lograr un consenso sobre el tema para llegar a la socialización en todos los EE, mediante la inclusión en los PEI

Lo relacionado con los PPP, durante la fase de ejecución del Proyecto de Educación Rural, se implementaron aproximadamente sesenta (60) experiencias en igual número de EE desarrollándose estrategias de formación para el trabajo garantizando la seguridad alimentaria de la comunidad educativa para el caso de proyectos agrícolas.



1.7.3 POBLACION VULNERABLE, DESPLAZADA, ANALFABETISMO EN BOLIVAR:

El fenómeno del desplazamiento forzado en este departamento ha dejado cifras preocupantes llegando a contabilizar en el año 2008 en los 44 municipios no certificados un total de 82.252 desplazados, de los cuales 24.724 están en edad escolar (5-17 años).

Los registros de matrícula de la Secretaría de Educación, indican que en el 2008, se atendieron 12.109 desplazados de 5 a 17 años, quedando sin atender 12.615 desplazados en edad escolar.

La información muestra que del total de desplazados en Bolívar de todas las edades, en el 2008 solo se atendieron 14.163, quedando sin atención educativa más de 68.000 desplazados.

Uno de los mayores problemas encontrados, es la no identificación y la ubicación de esta población, a pesar del cruce de información y de las acciones emprendidas no ha sido posible la plena identificación en el sistema educativo de la totalidad de las víctimas del desplazamiento.

Los Municipios expulsores y receptores de desplazados se ubican en los ZODES Magdalena Medio (Sur de Bolívar), Montes de María, Loba y Mojana. Las poblaciones con mayor número de desplazados son en su orden: Turbaco, Arjona, El Carmen de Bolívar, María Labaja, Zambrano y Santa Rosa del Sur.

Con relación a la atención de grupos étnicos y raizales, se viene implementando Proyectos Etnoeducativos en los municipios con población afrodescendiente, contándose con más de doscientos etnoeducadores en todo el territorio departamental: Estos municipios son: Arjona, Mahates, María Labaja, San Juan Nepomuceno, Altos del Rosario, Río Viejo, Regidor entre otros.

1.7.4 ANALFABETISMO:

El número de analfabetos en Bolívar, sigue siendo alto, a pesar que en los últimos años se ha logrado un significativo avance en la reducción de las



cifras, gracias a la implementación de distintas estrategias entre ellas: Modelos flexibles, Decreto 3011.

En el 2008, la tasa de analfabetismo en Bolívar se ubicó en 17.94% con 92.535 iletrados, muy por encima de la tasa promedio Nacional 9.6%,

Lo anterior muestra la urgente necesidad de emprender nuevas acciones, dirigidas especialmente a los sectores rurales y urbano-marginales de los municipios no certificados del departamento.

En cuanto a la atención a la población con Necesidades Educativas Especiales (NEE) por discapacidad, la SED, tiene organizada la oferta educativa y se coordina con las Instituciones, la prestación de este servicio a través de dos Modelos de Atención; Aulas Multigradales e integración al aula regular.

Para este propósito desde el año 2007, se viene trabajando en la capacitación y formación de docentes con talleres y jornadas pedagógicas dirigidas por expertos en el área psicosocial.

Para el año 2008, se tuvo un registro de 4178 estudiantes con NEE atendidos en el departamento de Bolívar, contándose dentro de las limitaciones mayores la Cognitiva, la Sensorial (visual y auditiva) y la motora, en menor grado el Autismo..



1.8. INVESTIGACION ESCOLAR.

El Centro de Investigaciones Pedagógicas de Bolívar CIPEB, es la unidad encargada de coordinar, orientar y apoyar las experiencias y proyectos de investigación que se vienen ejecutando en los 6 ZODES, cuenta con el respaldo de la Universidad Tecnológica de Bolívar y el Proyecto Hondas.

Los EE son orientados por un equipo de Supervisores encargados de visitar y acompañar los semilleros escolares.

A continuación se relacionan los proyectos de investigación escolar que se adelantan en los EE mediante la estrategia **Semilleros de Investigación**.

ZODE DIQUE				
No.	MUNICIPIO	NOMBRE SEMILLERO	NOMBRE PROYECTO	INSTITUCION
1	CALAMAR	LAS PLANTAS MEDICINALES DE NUESTRO ENTORNO	PLANTAS MEDICINALES DE NUESTRO ENTORNO	INEFRAPAS
2	CALAMAR	SIMBOLOS PATRIOS	SIMBOLOS PATRIOS DE NUESTRO ENTORNO	INEFRAPAS
3	CALAMAR	PENSANDO EN EL FUTURO	INVESTIGACIÓN ETNOBOTANICA EN LOS CORREGIMIENTOS DE BARRANCA VIEJA Y EL YUCAL	ED. TEC.AGROP. DE EL YUCAL
4	CALAMAR	AMOR POR LA FAMILIA	LA POBREZA, CAUSA DE DESINTEGRACION FAMILIAR	ED.TEC.AGROP. DE EL YUCAL
5	MARIALABAJA	PROTECTORES DE LA NATURALEZA	GUSANOS QUE LE SIRVEN PARA VER EN LA PEÑA O MOJARRA AMARILLA	TEC. AGROIND. DE FLAMENCO
6	MARIALABAJA	PROTECTORES DE LA NATURALEZA	ESTRUCTURA AGRIETADA ¿LO QUÉ SUCEDE BAJO EL SUELO DE	TEC. AGROIND. DE FLAMENCO



			FLAMENCO?	
7	SAN ESTANISLAO	LOS PILOSOS	LAS COSAS ESTAN HECHAS...COMO LAS HICIERON?	ED. NELSON VISBAL
8	SAN ESTANISLAO	ECOVERDE	LAS PLANTAS DE SIEMPRE	E.T.AGROP. LAS PIEDRAS
9	SANTA CATALINA	ARROCEROS DEL INEFESAES	CULTIVO DE ARROZ EN ZONAS SECAS Y CENAGOSAS PARA CONOCER EN CUAL AREA OBTENDREMOS MEJOR PRODUCCION Y EXCELENTE CALIDAD	TEC.AGROP. SOST Y AMB FELIPE SANTIAGO ESCOBAR
10	SANTA CATALINA	LOS TAXIDERMIOS	ANALISIS DE LAS CARACTERISTICAS E IDENTIFICACION DE LAS PLANTAS DEL PATIO DEL COLEGIO Y GRANJA EXPERIMENTAL (CONSTR Y MANTTO PERMANENTE DE UN LAB DE TAXIDERMIA CON ANIMALES FALLECIDOS EN FORMA NATURAL O ACCIDENTAL PARA MODELO DE APREND EN CIENCIAS NAT).	TEC.AGROP. SOST Y AMB FELIPE SANTIAGO ESCOBAR



11	SANTA CATALINA	IMPULSADORES DE LA CANDÍA	ANALISIS DEL CONTENIDO PROTEICO DE LA CANDÍA ASISTIDA CON ABONOS PARA DETERMINAR SU UTILIZACION COMO SEGUIMIENTO ALIMENTICIO	TEC.AGROP. SOST Y AMB FELIPE SANTIAGO ESCOBAR
12	SANTA CATALINA		SIEMBRA, CONTROL Y MATTO DEL BRONCHE O CAYENA PARA SER UTILIZADA COMO MATERIAL DIDACTICO EN C. NATRUALES Y DIETA ALIMENTACIA EN HUMANOS Y ANIM	TEC.AGROP. SOST Y AMB FELIPE SANTIAGO ESCOBAR
13	SANTA CATALINA		DESARROLLO INTEGRAL HUMANO JOVENES SEMILLEROS DE PAZ Y CONCIENCIA AMBIENTAL PARA REALIZAR ACT EN EL AULA	TEC.AGROP. SOST Y AMB FELIPE SANTIAGO ESCOBAR
14	TURBANA	GRUPO ECOLOGICO VIGIAS VERDE	RECUPERACION DEL VIVERO ESCOLAR INETIT	ED. TEC. IND. DE TURBANA
ZODE MONTES DE MARIA				
15	EL CARMEN	PROTECTORES AMBIENTALES	ELABORACION DE ARTESANIAS MEDIANTE EL PROCESO DE RECICLAJE DEL PAPEL USADO	C.E. GIOVANNI CRISTINI CRISTINI



16	EL CARMEN	FUTURO	OBTENCIÓN DE ALIMENTOS PARA ANIMALES , APROVECHANDO LA BIODIVERSIDAD DE NUESTRO ENTORNO Y LOS DESPERDICIOS ORGANICOS DEL COMEDOR ESCOLAR	C.E. GIOVANNI CRISTINI CRISTINI
17	SAN JACINTO	PEQUEÑOS INVESTIGADORES DEL LEÓN XIII	OBTENCIÓN DE PRODUCTOS QUÍMICOS EN NUESTRA INST. PARA PROMOCIONARLO EN EL MERCADO A BAJO COSTO	ED. LEÓN XIII
18	SAN JACINTO	CLUB DE LA CIENCIAS	PATIOS PRODUCTIVOS Y AFECTIVOS COMO ESTRATEGIA PAR LA ENSEÑANZA DE LAS CIENCIAS NATURALES Y ED. AMBIENTAL EN LA INST.	I.E.T.A. DE SAN JACINTO
19	SAN JUAN NEPOMUCENO	JÓVENES DEFENSORES DEL MEDIO AMBIENTE NATURAL Y CULTURAL	LA CONSTRUCCION DE UNA DIMENSION ANTROPOLOGICA QUE PERMITA A LOS ESTUD NORM PARTICIPAR RESPONSABLE Y EFICAZMENTE EN LA PREV Y SOLU DE LOS PROB	NORMAL SUPERIOR MONTES DE MARIA



20	SAN JUAN NEPOMUCENO	SIDAM (SOCIEDAD INVESTIGADORA DEL AMBIENTE NATURAL)	EL PAUJIL AVE MONTEMARIANA	DIOGENES A. ARRIETA
ZODE MOMPOSINA				
21	MOMPOS	AL RESCATE DE LA MEMORIA COLECTIVA	HISTORIA DE LOS BARRIOS PERIFERICOS DE SANTA CRUZ DE MOMPOS	NORMAL SUPERIOR DE MOMPOS
22	MARGARITA	INVESTIGACIÓN DEL DESARROLLO DE LAS HABILIDADES COMUNICATIVAS	LA PARTICIPACION SOCIAL A TRAVÉS DE LAS ACTIVIDADES COTIDIANAS	ED. DE CHILLOA
23	TALAIGUA NUEVO	COMPARSA INDIOS BRAVOS EL VESUBIO	FORTALECIMIENTO DE LAS DANZAS DE NUESTRA REGIÓN	TEC.AGROP. DEL VESUBIO
24	TALAIGUA NUEVO	EXPLORADORES DE LA CIENCIA	LA MOJARRA BARBONA MIGRACION E IMPLEMENTACION SOCIAL Y ECÓNOMICA EN LA COMUNIDAD DEL MPIO	TEC. AGROP. DE TALAIGUA VIEJO
ZODE MAGDALENA MEDIO				
25	MORALES	JOVENES INVESTIGADORES POR UN FUTURO	PROBLEMÁTICA AMBIENTAL DE LA POZA EL BETUME DEL MUNICIPIO DE MORALES,	ED. TEC. AGROP. VICENTE HONDARZA
ZODE LOBA				



26	HATILLO DE LOBA	JÓVENES INVESTIGADORES SOCIALES JIS	HISTORIA LOCAL Y GEOGRAFÍA HACIA UN ESTUDIO ETNOGRÁFICO DE LA ZONA DEL VIOLO HATILLO DE LOBA	CENTRO EDUC DE VIOLO
27	SAN MARTIN DE LOBA	JÓVENES INVESTIGADORES DE SAN MARTIN DE LOBA	LA EICHORNIA SP UNA ALTERNATIVA PARA DEPURAR CUERPOS DE AGUA CONTAMINADA CON METALES PESADOS	ED. TEC. AGROP. Y MINERA SAN MARTIN DE LOBA
28	SAN MARTIN DE LOBA	CIENCIAS NATURALES Y EDUCACION AMBIENTAL	ESTUDIO DE LOS CUERPOS DE AGUAS EN EL MUNICIPIO DE SAN MARTIN DE LOBA PARA IDENTIFICAR EL CRUSTACEO MESOCYCLOPS SPP, CONTROL BIOLÓGICO DEL MOSQUITO AEDES AEGYPTI	E.TEC.AGROP. Y MINERA

1.9 RELACION RECURSOS ENTREGADOS 2008:

1.9.1. DOTACION ENTREGADA POR SECRETARIA DE EDUCACION DEPARTAMENTAL

DESCRIPCION DE LOS RECURSOS	CANTIDAD
Herramientas Lúdicas.....	3.190
Textos Preescolar y Básica Primaria.....	4.250
Láminas Biología.....	405
Figuras geométricas.....	198
Laboratorios de Química.....	17
Libros electrónicos.....	3,190
Siluetas educativas.....	121
Libros fungibles.....	225



Nociones del Libertador.....	8.700
Ventiladores de techo.....	350
Tableros acrílicos.....	200
Televisores.....	10
D:V:D.....	10
Videotecas.....	10
Módulos.....	240
Salas de Informática cada una con 13 computadores.....	13

1.9.2 RECURSOS ENTREGADOS POR EL PER DEL 2003 AL 2007

MODELO FLEXIBLE	MATERIAL ENTREGADO	CANT
ACEL DEL APREND.	CAJA DE MATERIALES	82
	MESAS HEXAGONAL.	284
	SILLAS	1136
	GUIA DOCENTE Y MATERIAL OPERATIVO	124
	LIBROS Y MOD ALUMNOS Y DOC	1852
	MATERIALES CAPACITACION	249
CAFAM	FICHA LAB ETAPA AVANZADA	4
	MATERIALES ETAPA AREA BASICA	183
	MATERIALES ETAPA AVANZADA	52
	MATERIALES ETAPA COMPLEMENTARIA	235
	MATERIALES ETAPA FUNDAMENTAL	273
	MATERIALES PARA PARTICIANTES	129
ESCUELA NUEVA	BIBLIOTECA ESCOLAR	59
	CARTILLA ESTANDARES DOCENTES	156
	LABORATORIOS CIENCIAS NATURALES	121
	LIBROS O MODULOS	1995
	MANUALES DE APOYO PARA DOCENTES	224
	MANUALES DE APOYO MATEMATICAS	19
	MATERIALES CENTRO RECURSOS DE A.	131
MATERIALES CAPACITACION	374	
POSTPRIMARIA	BIBLIOTECA ESCOLAR	59
	JUEGO DE AUDIOCASSETTES	47
	LAB CIENCIAS NAT Y EUC AMB.	54
	LIBROS O MODULOS	490
	MATERIALES CENTRO DE RECURSOS DE A	67
	VIDEOS TELESEC COMO APOYO A POSTP	21
	MATERIALES PARA LA CAPACITACION	470



PRESCOLAR ESC,	BIBLIOTECA REFERENCIA DOCENTES	39
	SILLAS	3240
	MESAS CUADRADAS	810
	MATERIAL FUNGIBLE	142
	MATERIAL PARA DESARROLLO.....	172
	MATERIALES PARA LA CAPACITACION	470
TELESECUNDARIA	BIBLIOTECA	39
	GUIA DE DOCENTES 6° - 9°	7
	LABORATORIO C NAT Y EDUC AMBIENT	33
	MATERIALES PARA LA CAPACITACION	260
	MODULOS DE 6° A 9°	1464
	TELEVISOR	81
	V.H,S	81
	VIDEOS	37

1.9.3 DOCENTES CAPACITADOS EN MODELOS PEDAGOGICOS FLEXIBLES

ESCUELA NUEVA.....	286
ACELERACION DEL APRENDIZAJE.....	154
PRESCOLAR ESCOLARIADO.....	252
POSTPRIMARIA.....	193
TELESECUNDARIA.....	141
CAFAM.....	45
TOTAL.....	1071



1.9.4 INFORME PROYECTOS INFRAESTRUCTURA AÑOS 2007-2008

PARA LA ELABORACION DE UN PLAN DE INFRAESTRUCTURA EDUCATIVA, ES PRIMORDIAL TENER CUANTIFICADO, EVALUADO Y CALIFICADO EL ESTADO DE LOS ESTABLECIMIENTOS EDUCATIVOS CON RELACION A LOS ESTANDARES "NORMAS TÉCNICAS DE CONSTRUCCIÓN 4595" (AMBIENTES ESCOLARES), QUE PERMITEN LA ORGANIZACION Y EL DIAGNÓSTICO REAL, ASÍ COMO LA TOMA DE DECISIONES OPORTUNAS PARA EL MEJORAMIENTO CONTINUO DE LOS AMBIENTES ESCOLARES COMO APOYO FUNDAMENTAL A LAS ESTRATEGIAS DE CALIDAD, COBERTURA, EFICIENCIA Y PERTINENCIA EN LA EDUCACION.

EL DEPARTAMENTO DE BOLIVAR ACTUALMENTE NO CUENTA CON UN INVENTARIO DE INFRAESTRUCTURA EDUCATIVA, Y ES IMPORTANTE RESALTAR QUE LAS PROYECCIONES REALIZADAS EN AÑOS ANTERIORES, SE TOMA CON BASE EN SOLICITUDES ENVIADAS POR LOS RECTORES DE LOS ESTABLECIMIENTOS EDUCATIVOS A ESTA DEPENDENCIA, RELACIONANDO LOS DEFICIT Y NECESIDADES DE INFRAESTRUCTURA FISICA Y DOTACION DE MOBILIARIO, EN LA CUAL SE PRIORIZA LA DE MAS URGENCIA, ESPECIALMENTE LAS UBICADAS EN ZONAS RIBEREÑAS Y/O RURALES.

EN LA ACTUALIDAD SE VIENE ADELANTANDO LA ETAPA PRE CONTRACTUAL PARA LA ELABORACION DEL INVENTARIO DE INFRAESTRUCTURA EDUCATIVA EN EL DEPARTAMENTO DE BOLIVAR, FINANCIADOS CON RECURSOS PROVENIENTES DEL MINISTERIO DE EDUCACION NACIONAL Y EL DEPARTAMENTO.

ZODES DEPRESION MOMPOSINA

PROYECTOS EN EJECUCION - AÑO 2008 Y 2009

MUNICIPIO	INSTITUCION EDUCATIVA	MEDIO FINANCIACION	OBJETO: CONSTRUCCION DE		APORTE DE RECURSOS		
			AULA DOTADA	UN SANIT	TOTAL	MEN	DPTO
TALAIGUA NUEVO	DE TALAIGUA NUEVO	LEY 21 DEL 82	3		149.589.099	104.712.369	44.876.730
MOMPOX	TECNICA AGROPECUARIA Y AMBIENTAL DE TIERRA FIRME		1	1	132.200.931	92.540.652	39.660.279
	TECNICA AGROPECUARIA DE GUATACA		3	1	280.031.917	196.022.342	84.009.575
	NACIONAL PINILLOS		1	1	122.748.456	85.923.919	36.824.537
	DE LAS BOQUILLAS		2	1	305.239.516	213.667.661	91.571.855
	DEL CHICAGUA		2	1			



					131.685.468	92.179.828	39.505.640
MARGARITA	DE MARGARITA		2	1	183.225.070	128.257.549	54.967.521
	DE MAMONCITO		4	1	298.101.042	208.670.729	89.430.313
TOTALES			18	7	1.602.821.499	1.121.975.049	480.846.450

PROYECTOS EN ESTUDIOS - AÑO 2008 Y 2009

MUNICIPIO	INSTITUCION EDUCATIVA	MEDIO FINANCIACION	OBJETO: CONSTRUCCION DE		APORTE DE RECURSOS		
			AULA DOTADA	UN SANIT	TOTAL	MEN	DPTO
TALAIGUA NUEVO	TECN AGROP DE EL VESUBIO	LEY 21 DEL 82	4	1	424.000.000	296.800.000	127.200.000
	TECN AGROP DE TALAIGUA VIEJO		4	1	480.000.000	336.000.000	144.000.000
MARGARITA	CHILLOA	FONDO NACIONAL DE REGALIAS - ESCALONAMIENTO	4	2	600.000.000	420.000.000	180.000.000
	CHILLOA		2		95.311.526	90.545.950	4.765.576
	MAMONCITO		2		95.311.526	90.545.950	4.765.576
MOMPOX	LAS BOQUILLAS	FONDO NACIONAL DE REGALIAS - ESCALONAMIENTO	2		95.311.526	90.545.950	4.765.576
	LA RINCONADA		2		95.311.526	90.545.950	4.765.576
	TECN AGROP Y AMB DE TIERRA FIRME		4		188.347.186	178.929.826	9.417.359
	RIO GRANDE DE LA MAGDALENA		4		188.347.186	178.929.826	9.417.359
	NACIONAL PINILLOS	PROYECTOS ESPECIALES	RESTAURACION DE LA EDIFICACION	2.500.000.000	2.375.000.000	125.000.000	
SAN FERNANDO	SAN FERNANDO	EMERGENCIA POR INUNDACION	REPARACION DE INFRAESTRUCTURA	196.018.677	186.217.743	9.800.934	
			REPARACION DE INFRAESTRUCTURA	300.955.667	285.907.884	15.047.783	
TALAIGUA NUEVO	TOMAS DANIELS DE PATICO	EMERGENCIA POR INUNDACION	REPARACION DE INFRAESTRUCTURA	112.445.427	106.823.156	5.622.271	
	TECN AGROP DE EL VESUBIO						
TOTALES			28	4	5.371.360.246	4.726.792.234	644.568.012



**INFORME DE PROYECTOS DE INFRAESTRUCTURA FISICA EN EJECUCION
ZODES DIQUE**

PROYECTOS EN EJECUCION - AÑO 2008 Y 2009

MUNICIPIO	INSTITUCION EDUCATIVA	MEDIO FINANCIACION	OBJETO: CONSTRUCCION DE		
			AULA DOTADA	UN SANIT	LABOR Q y F
ARJONA	DOMINGO TARRA GUARDO	LEY 27	5	1	
	CATALINA HERRERA				
CLEMENCIA	SAN JOSE DE CLEMENCIA		5	1	
ARROYO HONDO	ROBERTO BOTERO MORALES - SEDE ESCUELA NUEVA DE MONROY		4		
SAN ESTANISLAO DE KOSTKA	MAURICIO NELSON VISBAL		3	1	
SOPLAVIENTO	SIMON ALMANZA JULIO		2	1	
VILLANUEVA	CIPACOA		PLAN PADRINO	3	1
TOTALES			22	5	0

PROYECTOS EN ESTUDIOS - AÑO 2008 Y 2009

MUNICIPIO	INSTITUCION EDUCATIVA	MEDIO FINANCIACION	OBJETO: CONSTRUCCION DE		
			AULA DOTADA	UN SANIT	LABOR Q y F
CALAMAR	GUSTAVO SALOM DE BARRANCA NUEVA	LEY 21 DEL 82	5	2	1
	TA JOSE ANTONIO GALAN DE HATO VIEJO	FONDO NACIONAL DE REGALIAS - ESCALONAMIENTO	2		
	GUSTAVO SALOM DE BARRANCA NUEVA		2		
MAHATES	EZEQUIEL MARTELO PIMIENTA DE SAN JOAQUIN		2		
ARJONA	TA Y ACUICOLA DE ROCHA		2		
TOTALES			13	2	1

**INFORME DE PROYECTOS DE INFRAESTRUCTURA FISICA EN EJECUCION
ZODES LOBA**

PROYECTOS EN EJECUCION - AÑO 2008 Y 2009

MUNICIPIO	INSTITUCION EDUCATIVA	MEDIO FINANCIACION	OBJETO: CONSTRUCCION DE
-----------	-----------------------	--------------------	----------------------------



			AULA DOTADA	UN SANIT	
REGIDOR	TECNICA AGROPECUARIA DE SAN ANTONIO	LEY 21 DEL 82	1	1	
SAN MARTIN DE LOBA	PESQUERA LEONIDAS ORTIZ ALVEAR DE CHIMI		3	1	
EL PEÑON	DE EL PEÑON		3	1	
TOTALES			7	3	

PROYECTOS EN ESTUDIO - AÑO 2008 Y 2009

MUNICIPIO	INSTITUCION EDUCATIVA	MEDIO FINANCIACION	OBJETO: CONSTRUCCION DE			
			AULA DOTADA	UN SANIT		
HATILLO DE LOBA	TECNICA AGROPECUARIA Y ACUICOLA DE LA VICTORIA	LEY 21 DEL 82	4	1		
	JUANA SANCHEZ, SEDE SAN MIGUEL		4	1		
ALTOS DEL ROSARIO	SAGRADO CORAZON DE JESUS, SEDE PRINCIPAL		4	1		
	ALEJANDRO DURAN DIAZ	2				
HATILLO DE LOBA	JUANA SANCHEZ, SEDE PRINCIPAL	FONDO NACIONAL DE REGALIAS - ESCALONAMIENTO	4			
EL PEÑON	PEÑONCITO		4			
	BUENOS AIRES		4			
SAN MARTIN DE LOBA	TA Y MINERA DE SAN MARTIN DE LOBA		2			
	TA ELVIRA LOPEZ DE FACIOLINCE		2			
RIO VIEJO	RIO VIEJO	2				
EL PEÑON	PEÑONCITO	EMERGENCIA POR INUNDACION	REPARACION DE INFRAESTRUCTURA			
	BUENOS AIRES		REPARACION DE INFRAESTRUCTURA			
HATILLO DE LOBA	JUANA SANCHEZ		REPARACION DE INFRAESTRUCTURA			
TOTALES			32	3		

**INFORME DE PROYECTOS DE INFRAESTRUCTURA FISICA EN EJECUCION
ZODES MONTES DE MARIA**

PROYECTOS EN EJECUCION - AÑO 2008 Y 2009

MUNICIPIO	INSTITUCION EDUCATIVA	MEDIO FINANCIACION	OBJETO: CONSTRUCCION DE		
			AULA DOTADA	UN SANIT	
MARIA LA BAJA	SAN FRANCISCO DE ASIS	LEY 27	5	1	
ZAMBANO	ERASMO DONADO LLANOS - SEDE SANTA ISABEL		5	1	



SAN JACINTO	LEON XIII		3	
EL GUAMO	EL GUAMO	PLAN PADRINO	4	1
TOTALES			17	3

PROYECTOS EN ESTUDIOS - AÑO 2008 Y 2009

MUNICIPIO	INSTITUCION EDUCATIVA	MEDIO FINANCIACION	OBJETO: CONSTRUCCION DE	
			AULA DOTADA	UN SANIT
ZAMBRANO	SAGRADO CORAZON DE JESUS	LEY 21 DEL 82	4	1
	ANIVAL NOGUERA MENDOZA		2	
CORDOBA	RAFAEL NUÑEZ		2	
	LUIS VILLAFANE PAREJA		2	
EL CARMEN DE BOLIVAR	TI JUAN FEDERICO HOLLMANN		9	
SAN JUAN NEPOMUCENO	SAN CAYETANO	FONDO NACIONAL DE REGALIAS - ESCALONAMIENTO	2	
MARIA LA BAJA	SAN PABLO		2	
	NUEVA FLORIDA		2	
	SAN LUIS BELTRAN		2	
	TAI DE FLAMENCO		2	
	SAN JOSE DE PLAYON		2	
TOTALES			31	1

**INFORME DE PROYECTOS DE INFRAESTRUCTURA FISICA EN EJECUCION
ZODES MOJANA BOLIVARENSE****PROYECTOS EN EJECUCION - AÑO 2008 Y 2009**

MUNICIPIO	INSTITUCION EDUCATIVA	MEDIO FINANCIACION	OBJETO: CONSTRUCCION DE	
			AULA DOTADA	UN SANIT
PINILLOS	PALOMINO	PLAN PADRINO	6	1
TOTALES			6	1

PROYECTOS EN ESTUDIOS - AÑO 2008 Y 2009

MUNICIPIO	INSTITUCION EDUCATIVA	MEDIO FINANCIACION	OBJETO: CONSTRUCCION DE	
			AULA DOTADA	UN SANIT
MONTECRISTO	MONTECRISTO		4	1
TIQUISIO	PUERTO RICO		4	1
ACHI	T.A. DE PUERTO VENECIA	LEY 21 DEL 82	4	1
PINILLOS	ARMENIA		4	1



SAN JACINTO DEL CAUCA	TECNICA AGROPECUARIA NUEVA GENERACION DE ASTILLEROS	FONDO NACIONAL DE REGALIAS - ESCALONAMIENTO	4	1
	TECNICA AGROPECUARIA NUEVA GENERACION DE ASTILLEROS		4	
	PLACIDO DE RETAMOSA	EMERGENCIA POR INUNDACION	REPARACION DE INFRAESTRUCTURA	
PINILLOS	SANTA COA		REPARACION DE INFRAESTRUCTURA	
TOTALES			24	5

INFORME DE PROYECTOS DE INFRAESTRUCTURA FISICA EN EJECUCION ZONES MAGDALENA MEDIO

PROYECTOS EN EJECUCION - AÑO 2008 Y 2009

MUNICIPIO	INSTITUCION EDUCATIVA	MEDIO FINANCIACION	OBJETO: CONSTRUCCION DE	
			AULA DOTADA	UN SANIT
SAN PABLO SUR	TECN AGRO INDUSTRIAL DE SAN PABLO	LEY 21 DEL 82	2	1
SIMITI	EUTIMIO GUTIERREZ MANJON - SEDE ANTONIO DE LEBRIJA		4	
MORALES	BODEGA CENTRAL		2	1
	T.A. VICENTE HONDARZA		1	1
TOTALES			9	3

PROYECTOS EN ESTUDIOS - AÑO 2008 Y 2009

MUNICIPIO	INSTITUCION EDUCATIVA	MEDIO FINANCIACION	OBJETO: CONSTRUCCION DE	
			AULA DOTADA	UN SANIT
CANTAGALLO	TENC. IND. JOSE MARIA VARGAS VILLA	LEY 21 DEL 82	4	1
SANTA ROSA DEL SUR	ALFREDO NOVEL - SEDE PRINCIPAL	FONDO NACIONAL DE REGALIAS - ESCALONAMIENTO	4	
	ALFREDO NOVEL - SEDE DIVINO NIÑO		2	
	ALFREDO NOVEL - SEDE MARIA AUXILIADORA		2	
	MARIA INMACULADA - SEDE PRINCIPAL		2	
SIMITI	EUTIMIO GUTIERREZ MANJON - SEDE ANTONIO DE LEBRIJA		2	
SAN PABLO SUR	LA INTEGRADA - SEDE 9 DE MARZO		2	
	LA INTEGRADA - SEDE PRINCIPAL		2	
TOTALES			20	1



En cuanto a los proyectos de infraestructura es necesario informar, que a partir del presente año, se ha asumido una nueva dinámica, lográndose viabilizar los proyectos que estaban estancados, los que se encuentran viabilizados y próximos a ejecutar, según informe del funcionario Arq. Jesús Ramírez del Valle de la Unidad de Planeación. Cabe destacar que varios proyectos se han retrasado por que los EE, no tienen legalizados sus terrenos, especialmente aquellos ubicados en la Serranía de San Lucas, donde existe una restricción para titulación de predios, por estar en zona de reserva forestal.

1.10. PLANTA DOCENTE Y ADMINISTRATIVA:

En el sector oficial, el departamento cuenta con una planta aprobada por el Ministerio de 9390 docentes y directivos.

En el sector rural en el año 2008, estaban asigna 3.754 docentes de aula, 117 Rectores, 3 directores rurales y de 166 coordinadores.

En el sector urbano para el mismo año se tenían 4.996 docentes de aula, 132 rectores, 250 coordinadores.

Esta planta es insuficiente para atender la demanda del sector educativo por lo que debe acudir al sistema de contratación para la prestación del servicio, especialmente en el sector rural, como se evidencia en el siguiente cuadro:



MUNICIPIO	MAT URB	DOC URB	PROM URB	MAT RUR	DOC RUR	PROM RUR	MAT TOT	DOC TOT	PROM TOT	AD M TOT	PROM ADM
ACHI	1.757	68	25,84	5800	218	26,61	7.557	286	26,42	7	1080
ALTOS DEL ROSARIO	1.199	49	24,47	1310	45	29,11	2.509	94	26,69	3	836
ARENAL	1.266	45	28,13	699	40	17,48	1.965	85	23,12	7	281
ARJONA	13.741	457	30,07	3400	130	26,15	17.141	587	29,20	49	350
ARROYOHONDO	1.177	44	26,75	706	24	29,42	1.883	68	27,69	19	99
BARRANCO DE LOBA	1.638	55	29,78	2205	130	16,96	3.843	185	20,77	3	1281
CALAMAR	3.908	142	27,52	3243	116	27,96	7.151	258	27,72	23	311
CANTAGALLO	1.379	61	22,61	444	27	16,44	1.823	88	20,72	3	608
CICUCO	2.193	78	28,12	1131	47	24,06	3.324	125	26,59	7	475
CLEMENCIA	3.027	102	29,68	620	27	22,96	3.647	129	28,27	6	608
CORDOBA	1.294	34	38,06	3302	149	22,16	4.596	183	25,11	11	418
EL CARMEN DE BOLIVAR	12.106	513	23,60	3811	115	33,14	15.917	628	25,35	61	261
EL GUAMO	924	45	20,53	856	38	22,53	1.780	83	21,45	6	297
EL PEÑON	830	30	27,67	1820	75	24,27	2.650	105	25,24	10	265
HATILLO DE LOBA	1.077	42	25,64	2990	104	28,75	4.067	146	27,86	5	813
MAHATES	2.993	96	31,18	4452	172	25,88	7.445	268	27,78	27	276
MARGARITA	626	24	26,08	2374	103	23,05	3.000	127	23,62	14	214
MARIALABAJA	6.316	214	29,51	9033	306	29,52	15.349	520	29,52	25	614
MOMPOS	7.041	246	28,62	7603	283	26,87	14.644	529	27,68	57	257
MONTECRISTO	1.095	35	31,29	1500	43	34,88	2.595	78	33,27	2	1298
MORALES	1.996	56	35,64	3264	134	24,36	5.260	190	27,68	5	1052
PINILLOS	1.119	41	27,29	5710	229	24,93	6.829	270	25,29	12	569
REGIDOR	962	39	24,67	1163	40	29,08	2.125	79	26,90	8	266
RIO VIEJO	1.552	53	29,28	2809	73	38,48	4.361	126	34,61	2	2181
SAN CRISTOBAL	1.529	47	32,53	504	22	22,91	2.033	69	29,46	26	78
SAN ESTANISLAO	2.694	97	27,77	1252	49	25,55	3.946	146	27,03	26	152
SAN FERNANDO	806	42	19,19	2146	77	27,87	2.952	119	24,81	5	590
SAN JACINTO	5.242	227	23,09	710	25	28,40	5.952	252	23,62	31	192
SAN JACINTO DEL CAUCA	770	23	33,48	2804	82	34,20	3.574	105	34,04	7	511
SAN JUAN NEPOMUCENO	6.572	269	24,43	1650	82	20,12	8.222	351	23,42	37	222
SAN MARTIN DE LOBA	2.496	97	25,73	2273	99	22,96	4.769	196	24,33	4	1192
SAN PABLO	6.552	177	37,02	2074	50	41,48	8.626	227	38,00	1	8626
SANTA CATALINA	1.486	68	21,85	2286	80	28,58	3.772	148	25,49	27	140
SANTA ROSA DE LIMA	4.086	145	28,18	158	9	17,56	4.244	154	27,56	12	354
SANTA ROSA DEL SUR	4.408	137	32,18	3561	99	35,97	7.969	236	33,77	6	1328
SIMITI	1.138	63	18,06	3305	130	25,42	4.443	193	23,02	2	2222
SOPLAVIENTO	2.116	91	23,25	0	0		2.116	91	23,25	12	176



TALAIGUA NUEVO	1.988	61	32,59	2595	90	28,83	4.583	151	30,35	5	917			
TIQUISIO	1.203	45	26,73	2794	101	27,66	3.997	146	27,38	6	666			
TURBACO	13.291	466	28,52	1061	40	26,53	14.352	506	28,36	101	142			
TURBANA	2.807	111	25,29	570	30	19,00	3.377	141	23,95	48	70			
VILLANUEVA	4.965	156	31,83	620	21	29,52	5.585	177	31,55	25	223			
ZAMBRANO	3.052	105	29,07	215	0		3.267	105	31,11	10	327			
TOTAL	138.41	7	4.996	27,71	100.82	3	3.754	26,86	239.24	0	8.750	27,34	763	314

Matricula Contratada 2.008

Fuente: Unidad de Cobertura de SedBolívar.

NOMBRE MUNICIPIO	MATRICULA RURAL DISPERSA	VULNERABLE	TOTAL
ACHI	1056		1056
ALTOS DEL ROSARIO	506		506
ARENAL	142		142
BARRANCO DE LOBA	762		762
CANTAGALLO	243		243
EL CARMEN DE BOLIVAR	1657		1657
HATILLO DE LOBA	158		158
MARGARITA		50	50
MONTECRISTO	882		882
MOMPOS		203	203
MORALES	562		562
NOROSI	668		668
PINILLOS	737	22	759
RIO VIEJO	64	53	117
SAN FERNANDO	246		246
SAN JACINTO	721		721
SAN JACINTO DEL CAUCA	584		584
SAN JUAN NEPOMUCENO	180	1567	1747
SAN MARTIN DE LOBA	972		972
SAN PABLO	947	175	1122
SANTA ROSA DEL SUR	1751	662	2413
SIMITI	747	254	1001
TIQUISIO	1957	56	2013
TURBACO		73	73
TOTAL	15.542	3.115	18.657
Corte Agosto 2008,			

1.10.1 RELACION ALUMNOS/DOCENTES Y ADMINISTRATIVOS POR MUNICIPIOS

La relación técnica alumno/docente en el departamento de Bolívar es de 27.34, En el sector rural es de 27.71 estando por encima de lo establecido normativamente.



Lo anterior nos indica que debe gestionarse la vinculación de nuevos docentes especialmente para lo rural, con el propósito de atender la población que está por fuera del sistema.

El siguiente es el informe entregado por la Unidad Administrativa y Financiera, registrando los docentes de acuerdo a su nivel de desempeño y Grado en el Escalafón Nacional

1.10.2 DOCENTES POR PERFILES Y ESCALAFON

SECRETARIA DE EDUCACION DEPARTAMENTAL							
UNIDAD ADMINISTRATIVA Y FINANCIERA							
RELACION DOCENTES		APOYO	PREESCOL	BAS. PRIMARIA	SEC Y MEDIA	RECTORES	COO
URBANOS	4823	69	479	1953	2322	192	
RURALES	3853	3	386	2122	1342	57	
TOTAL	8676	72	865	4075	3664	249	

Corte feb/09

INFORMACION 2008

URBANOS	4996
RURALES	3754

RELACION MAESTROS URBANO- RURAL POR GRADO EN EL ESCALAFON 2009

GRADO 1	146
GRADO 2	132
GRADO 3	38
GRADO 4	338
GRADO 5	53
GRADO 6	96
GRADO 7	68
GRADO 8	513
GRADO 9	205
GRADO 10	871
GRADO 11	1259
GRADO 12	1163
GRADO 13	826
GRADO 14	306
1A	609
2A	2075
2AE	61



3AM	1
GRADO A	4
GRADO B	1
GRADO BC	4
GRADO PT	3
GRADO PU	1
	8773

Nota: Informe de Nomina a corte 31 de mayo/09

1.10.3 DOCENTES CAPACITADOS EN MODELOS PEDAGOGICOS FLEXIBLES

ESCUELA NUEVA.....	286
ACELERACION DEL APRENDIZAJE.....	154
PREESCOLAR ESCOLARIADO.....	252
POSTPRIMARIA.....	193
TELESECUNDARIA.....	141
CAFAM.....	45
TOTAL.....	1071

2. PROBLEMAS DE LA EDUCACION RURAL EN BOLIVAR

El análisis del diagnóstico realizado en torno a la Educación Rural en el Departamento de Bolívar, ha permitido identificar situaciones problemáticas que tienen relación directa con cada uno de los ejes de política diseñados por el Ministerio de Educación Nacional: Cobertura, Calidad, Pertinencia y Eficiencia.

Los problemas más significativos con sus causas y efectos se describen a continuación:

Problemas	Causas	Consecuencias
<p>➤ Deficiente cobertura educativa, en secundaria y media.</p> <p>➤ Alta tasa de analfabetismo (18%), frente al 9.6% promedio nacional, (aproximadamente 160.000 bolivarenses)</p>	<p>Deficiente oferta educativa en secundaria y media en las zonas rurales, debido al insuficiente número de maestros y mal estado de la poca infraestructura existente. Geografía difícil, alta dispersión</p>	<p>Bajos niveles de escolaridad en la comunidad y aumento del analfabetismo. Carencia de líderes comunitarios preparados académicamente, dificultando la implementación de planes, programas y</p>



<p>analfabetas).</p> <p>En secundaria hay cerca de 8.286 sin atender, lo que representa un 10% de la población en edad de cursar este nivel.</p> <p>El déficit de cobertura en media es del 18%, con 7.159, jóvenes por fuera del sistema.</p>	<p>especialmente en lo rural, (alto costo transporte fluvial, terreno agreste y selvático: serranías de San Lucas y Montes de Ma), lo que dificulta el transporte escolar y por ende el acceso y permanencia al sistema educativo.</p> <p>La alta dispersión dificulta la focalización de experiencias para ampliar cobertura.</p> <p>Pobreza extrema en muchos hogares, forzando el trabajo infantil con el consecuente abandono de las aulas.</p> <p>Presencia de grupos armados al margen de la ley, generando desplazamiento, reclutamiento y accidentes con minas antipersonales.</p> <p>Desarticulación entre Planes Institucionales, Municipales y Departamentales.</p> <p>Bajos niveles de escolaridad de las familias restando interés por el estudio de los hijos.</p>	<p>proyectos comunitarios. Escasos recursos económicos para atender el sector educativo.</p> <p>Pocas oportunidades de mejoramiento de la calidad de vida de las comunidades.</p> <p>Riesgos en la seguridad alimenticia de las comunidades, trayendo consigo problemas de desnutrición infantil.</p> <p>Deserción escolar, poco o nulo interés por lo escolar y académico.</p> <p>Desplazamiento forzado de comunidades a las cabeceras municipales, aumentándose la pobreza y socavando la calidad de vida.</p> <p>Escasas oportunidades en el campo social, económico y de bienestar comunitario.</p>
<p>➤ Baja Calidad en el servicio educativo, poca pertinencia y deficientes resultados académicos.</p>	<p>➤ Currículos descontextualizados, modelos pedagógicos y prácticas evaluativas tradicionales.</p>	<p>Regiones marginadas y con pocas oportunidades de competitividad en el ámbito local y nacional. Escasas opciones de ingreso a la educación</p>



<p>De los 48 EE rurales evaluados por el ICFES 2008 solo 1 se ubicó en categoría Alto, 3 en categoría Media y los restantes en Bajo e Inferior.</p> <p>Los niveles de desempeño en Competencias de las áreas básicas evaluadas por las Pruebas SABER 2005, arrojan resultados inferiores, ubicándose un alto porcentaje de estudiantes en los niveles bajos.</p>	<p>Poca asistencia técnico-pedagógico a los procesos educativos.</p> <p>Carencia de recursos: técnicos, tecnológicos y ayudas educativas de apoyo en el aula.</p> <p>Escasa formación, actualización y perfeccionamiento docente.</p> <p>Bajo interés y desmotivación de estudiantes y padres de familia por los procesos académicos.</p> <p>Inadecuados ambientes para desarrollar procesos pedagógicos y formativos (infraestructura y espacios físicos deteriorados o inexistentes).</p> <p>Inestabilidad laboral de docentes y vinculación sin los perfiles requeridos (educación contratada).</p> <p>Deficientes procesos de gestión organizacional y administrativa de los EE.</p>	<p>media y superior, limitando el acceso al mercado laboral.</p> <p>Estigmatización de los sectores rurales y de la imagen de la educación pública</p>
<p>➤ Ineficiencia Interna y administrativa en la prestación de los servicios educativos.</p> <p>➤</p>	<p>Inadecuados ambientes escolares (deficiente infraestructura física, carencia de espacios favorables para el aprendizaje, deficiencia</p>	<p>Crecimiento de la tasa de deserción escolar.</p> <p>Deficiente grado de escolaridad de la comunidad.</p>



<p>Tasa de deserción equivalente al 6.8% en el 2008, superando los 15.000 estudiantes que abandonan las aulas en el transcurso del año de clases.</p> <p>Tasa de reprobación del 5%, con más de 10.000 estudiantes sin promoverse.</p> <p>La relación alumno/docente promedio en el departamento de Bolívar es de No y en la zona rural es de No</p>	<p>de materiales educativos y recursos didácticos y de apoyo tecnológico, manuales de convivencia coercitivos y rígidos).</p> <p>Pobreza, desempleo y marginamiento que obligan al trabajo infantil.</p> <p>Preocupantes niveles de desnutrición en niñ@s y jóvenes</p> <p>Ineficiente distribución de la planta docente y administrativa (faltan en el Sur y sobran en el Norte del Departamento).</p> <p>Deficiente transporte escolar, alta dispersión especialmente en lo rural,</p> <p>Débiles procesos organizacionales y administrativos de los EE.</p> <p>Dificultades legales para inversión en infraestructura ante la no titulación y legalidad de los predios</p> <p>Poca participación de la comunidad en el proceso educativo.</p> <p>Insuficientes programas de actualización y capacitación docente.</p>	<p>Inequidad en la distribución de recursos y la prestación del servicio.</p> <p>Deterioro de la imagen institucional.</p> <p>Poca competitividad de la región y limitaciones para el ingreso al mercado laboral.</p> <p>Niño@s y jóvenes con altos porcentajes de enfermedades y poco entusiasmo por el estudio.</p> <p>Deficientes procesos de gestión administrativa al proveer cargos docentes y administrativos.</p> <p>Alta deserción y repitencia escolar.</p> <p>Progresivo deterioro de la planta física y carencia de oportunidades de mejoramiento y de nuevas construcciones.</p> <p>Distanciamiento de la comunidad en la plantación y desarrollo institucional.</p> <p>Deficiencias en la formación personal de los jóvenes para su desempeño laboral y social.</p>
--	--	---



	Presencia de actores armados al margen de la ley y grupos dedicados a actividades ilícitas	Alto riesgo de reclutamiento de niñ@s y jóvenes en los grupos al margen de la ley.
--	--	--

2.1. Zonas Críticas en Educación Rural del Departamento

Analizada la información relacionada con Cobertura, Calidad y Eficiencia Interna en materia de Educación Rural en el departamento de Bolívar, se localizan las siguientes zonas críticas, que requieren un Plan de intervención dirigido a subsanar las limitaciones y dificultades encontradas:

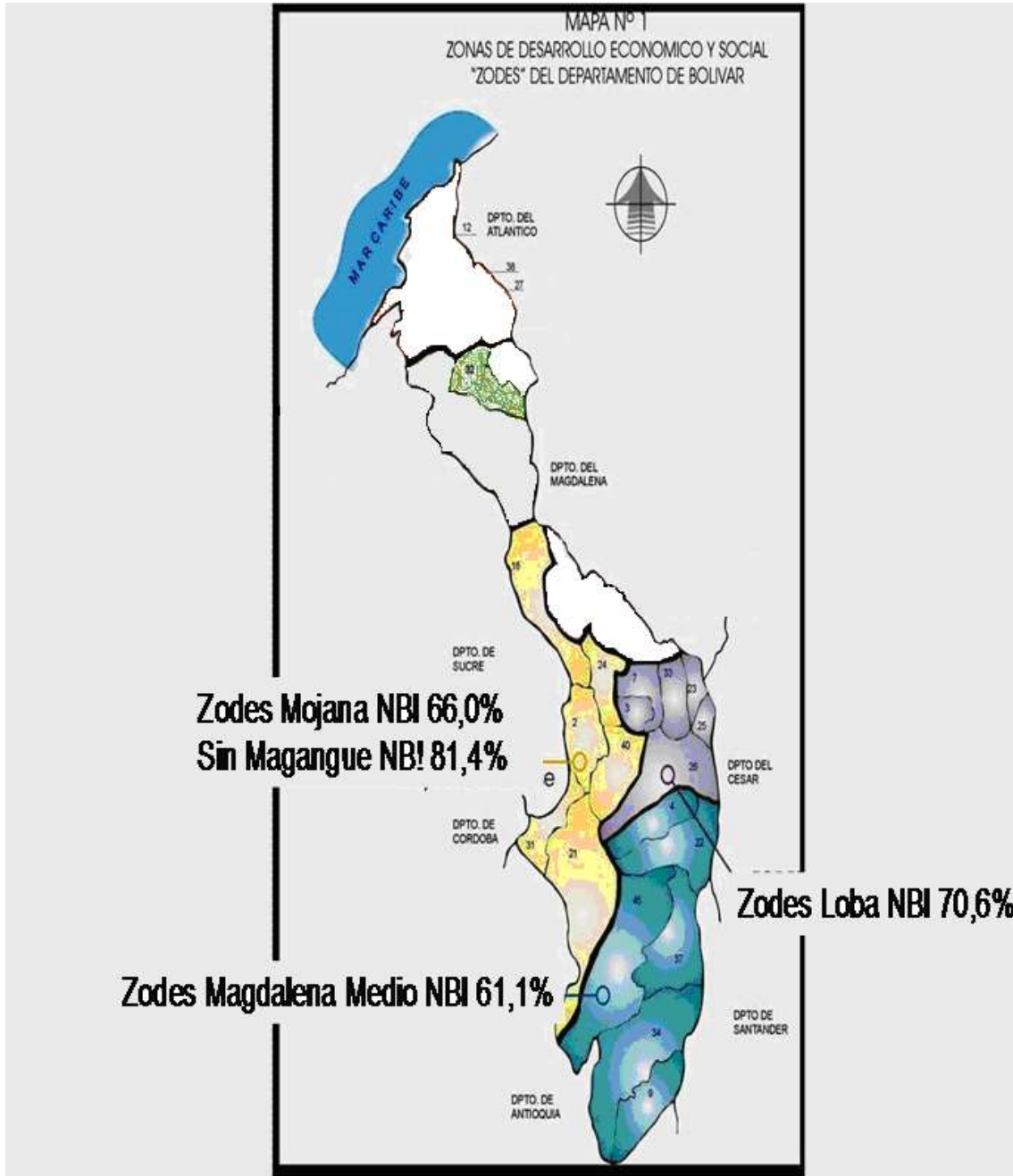
ZODES	MUNICIPIO	ESTABLECIMIENTO EDUCAT.
LOBA	Hatillo de Loba	I:E Juana Sánchez I:E La Victoria I:E El Violo
LOBA	Altos del Rosario	I:E Alejandro Durán Díaz I:E Sagrado Corazón de Jesús
LOBA	Barranco de Loba	I:E Julio Ramón Faciolince I:E Segundo Amarís Matute I:E Luis Guillermo Vides E C:E Jorge Eliécer Gaitán C:E Las Delicias Minas de Santa Cruz.
LOBA	San Martín de Loba	I:E De Playitas I:E Leonidas Ortiz Alvear. I:E.T.A y Minera de S Martín de Loba I:E Elvira López de Faciolince I:E:T Comercial de S Martín de Loba
LOBA	El Peñón	I:E de El Peñón I:E de Peñoncito C. E de Buenos Aires C.E La Chapetona C:E de Castañal.
LOBA	Norosi	I:E de Norosi
LOBA	Río Viejo	I:E de Río Viejo



LOBA	Regidor	I:E de Regidor
MOJANA	Achí	I.ET.A Ricardo Castellar. I:E T San Miguel de Tres Cruces. I.E.T A de Playa Alta. I.E.de Guacamayo. I:E:T:A de Puerto Venecia C:E San José de Achí C.E Los Nísperos C.E Río Nuevo. C:E Santa Lucía C:E de Buenavista.. C:E de Gallego
MOJANA	Tiquisio	I:E de Colorado I:E de Tiquisio Nuevo I:E de Puerto Rico I.E Francisco de Paula Santander C,E La Ventura.
MOJANA	Montecristi	I:E de Montecristo I:E de Regencia
MOJANA	San Jacinto del Cauca	I.E Plácido Retamoza I:E de Galindo. I.E de Tenche C.E Nueva Generación de Astilleros
MOJANA	Pinillos	I:E de Palenquito I:E de Palomino I.E de Armenia I:E de Santa Coa I:E Manuel Francisco Obregón C:E Las Conchitas C:E de Puerto López C.E Rufina Vieja.
MAGDALENA MEDIO	Arenal	I.E Santa Rosa de Líma I:E Emma Troncoso Rabelo
MAGDALENA MEDIO	Morales	I:E de Micoahumado C:E de Corcovado
MAGDALENA MEDIO	Santa Rosa del Sur	I:E Los Canelos C:E San Lucas C:E Buenavista C.E Villafior. C:E San Francisco C:E Fátima
MAGDALENA	Simití	I:E de Monterrey



MEDIO		I.E Cerro de Veracruz I:E 27 de Octubre.Animas Altas C.E San Blas C:E Original de Las Brisas C:E San Joaquín.
MAGDALENA MEDIO	San Pablo	C:E Pozo Azul C:E Canaletal
MONTES DE MARIA	El Carmen de Bolívar	I:E T de Promoción Social I:E:T Gabriel García Taboada I:E: María Inmaculada I:E EL Hobo. C. E El Salado I:E Espiritu Santo



Mapa de zonas críticas a intervenir en la II Fase PER.



3. FORMULACION ESTRATEGICA

3.1 SITUACION DESEADA A TRES AÑOS:

La imagen de desarrollo que se espera forjar a partir de la formulación y ejecución del Plan de Educación Rural de Bolívar 2008 - 2011, está inspirada en la visión de desarrollo integral que presenta el Plan de Desarrollo del Departamento "SALVEMOS TODOS A BOLIVAR", el que fue concertado con la participación de líderes y voceros de las comunidades y que tiene como meta avanzar hacia la estructuración de un departamento de Bolívar vital, equitativo, emprendedor y con elevada gobernabilidad, construyendo mancomunadamente su porvenir a través de la configuración de un desarrollo territorial sustentable, que aprovecha la diversidad y reduce las inequidades. Avanzando sólidamente hacia un futuro más promisorio con base en una institución más eficiente, eficaz y ética.

El plan está estructurado de manera que las diversas actuaciones sectoriales se relacionan transversales con los siguientes ejes:

3.1.2 BOLIVAR EQUITATIVO

La Equidad es un bien público y una condición de justicia social, con la cual se aspira a que todos los integrantes de la sociedad tengan igualdad de oportunidades para acceder al conjunto básico de servicios sociales que debe garantizar el Estado, no solo de forma individual, sino también como colectivo social. Sin embargo, en el departamento de Bolívar es una realidad la desigualdad e inequidad que se presenta en grupos y territorios con diferentes niveles de desarrollo social y económico.

Una explicación de esta desigualdad e inequidad, se encuentra en la condición de pobreza y vulnerabilidad en que está gran parte de la población bolívarense, especialmente las áreas rurales de los Zodes: Magdalena Medio, Loba, Mojana y gran sector de los Montes de María, los que se les dificulta acceder a diferentes servicios sociales que ofrece el Estado o si acceden no los reciben con la debida calidad, eficiencia y eficacia, lo que los mantiene con un menor desarrollo en el Departamento.

Para promover un desarrollo equitativo en el departamento de Bolívar se requiere dirigir la acción sobre la población más pobre, y de mayor vulnerabilidad del territorio, para lo cual es necesaria una intervención focalizada del gobierno departamental, hacia las comunidades y territorios más rezagados, brindándoles la oportunidad de acceder a servicios como la



alimentación y nutrición, educación pertinente, salud, vivienda, recreación, deportes y cultura, brindando unos mínimos vitales.

Bolívar Equitativo, no solo es una estrategia orientada a la dignidad humana, es el reconocimiento de la diversidad multicultural y racial diferenciada mediante la garantía de brindar el acceso al goce de unas condiciones mínimas de vida, la supervivencia de las comunidades de los pueblos y unos derechos humanos fundamentales a poblaciones diversas menos favorecidas.

El principal factor que incide en la desigualdad e inequidad que se vive en el territorio del departamento de Bolívar, es sin duda alguna la pobreza y en la misma medida, la población vulnerable que padece los efectos de este fenómeno social. La situación del departamento en este aspecto ha sido evaluada mediante varias metodologías y con instrumentos que tienen en cuenta características especiales y particulares, entre los principales resultados podemos destacar los siguientes:

- La pobreza medida como falta de ingresos, que indica que el 52,9% de los bolivarenses se encuentra por debajo de la Línea de Pobreza, y el 13,3% no logra alimentarse diariamente de manera adecuada (es decir, están en condiciones de indigencia), indicadores que a nivel nacional se encuentran en 49,7% y 15,7%, respectivamente

3.1.3 BOLÍVAR VITAL Y SUSTENTABLE

La pobreza como un conjunto multidimensional de bienes y servicios deseables que se restringe y se hace ajeno, se mide con el Índice de Condiciones de Vida (ICV), el primer indicador que aproxima esta visión, considera la posesión de bienes físicos, el nivel de talento humano y la composición del hogar como variables fundamentales para alcanzar un nivel aceptable de calidad de vida. El ICV, que muestra qué tan bien viven las personas del departamento, fue de 73,9 en 2004 en Bolívar, inferior al promedio nacional de 78,8. BOLÍVAR VITAL Y SUSTENTABLE

El estado actual de la vitalidad del medio o base natural de nuestro departamento se explica históricamente, en la manera como sus habitantes y las diversas formas de organización social han ocupado e intervenido el territorio, a través de diversas actividades socioeconómicas (pesca, minería, agricultura, ganadería, explotación de los bosques, la caza), en lo que se denomina el uso del suelo.

El territorio no se debe comprender como la sumatoria de recursos naturales disponibles para su uso, sino como un conjunto de elementos geográficos ,



naturales y sociales que requieren de un aprovechamiento sostenible de sus recursos vitales para las actuales y futuras generaciones, que se estructuran a partir de unas relaciones armónicas de la sociedad con su entorno, teniendo en cuenta los altos costos de su preservación y saneamiento, como de los procesos irreversibles para su recuperación.

3.1.4 BOLÍVAR EMPRENDEDOR

Los territorios emprendedores, caracterizados por una sociedad innovadora, apropiada de sus procesos de desarrollo y por un entorno territorial que propicia las infraestructuras, bienes, servicios y un ambiente favorable para la realización social y económica, son los triunfadores en los nuevos entornos del desarrollo.

Para lograr que Bolívar se convierta en una región emprendedora, competitiva e innovadora, el Gobierno departamental liderara un proceso de crecimiento y cambio estructural que, mediante el mejoramiento de las condiciones de infraestructura, la implementación de programas sectoriales que permitan un desarrollo productivo y empresarial y una acción decidida en el fomento para generar valor agregado a la vocación productiva del departamento a través del fomento a la investigación y la innovación tecnológica. En tal sentido, el componente Bolívar emprendedor, tendrá presente la creación de una agenda de trabajo acorde con las apuestas nacionales e internacionales en la materia a través de la suscripción de convenios, cooperación institucional y tecnológica, de acuerdo a los desafíos de la economía espacial y estructural del departamento y el país.

3.1.5 BOLÍVAR CON ELEVADA GOBERNABILIDAD

La administración departamental entiende la gobernabilidad como la capacidad de articularse con los municipios mediante el desarrollo conjunto de programas y proyectos para cumplir los objetivos trazados de una forma eficiente, eficaz y efectiva. El plan expresa su voluntad de transformar los procesos administrativos institucionales, ajustándolos a los criterios existentes en materia de sistemas de calidad y a la implementación de tecnologías de la información y comunicación como primer presupuesto para alcanzar transparencia, celeridad y efectividad.

Sin embargo para generar confianza y obtener apoyo de la comunidad en esta transformación, se requiere propiciar una cultura de entendimiento y valoración de lo público que proporcione herramientas que permitan generar opciones y salidas negociadas a los conflictos sociopolíticos, ambientales y de convivencia, en el que el departamento facilitará la gestión interinstitucional



entre el estado y la sociedad, en el logro de una correcta y efectiva administración de los recursos.

Como puede notarse el Plan de Desarrollo **SALVEMOS TODOS A BOLÍVAR 2008-2011**, tiene como eje articulador a la educación y especialmente la atención a la población menos favorecida, como es la población rural. La acción educativa está dirigida a promover el desarrollo humano desde las diversas potencialidades y posibilidades de la sociedad bolivarenses, buscando siempre el favorecer al sector rural incluyéndolo y garantizándole las condiciones necesarias para el progreso sostenible y sustentable de la región, orientando la formación permanente del recurso humano, contribuyendo al sentido de pertinencia, sana convivencia e identidad caribe.

3.2 INTENCIONES DEL PLAN DE EDUCACIÓN RURAL:

- ❖ Ofrecer a los niños y jóvenes del sector rural, una educación pertinente que garantice el acceso, permanencia y calidad en condiciones de equidad, en ambientes escolares favorables que propendan por condiciones básicas de infraestructura, dotación de mobiliario, textos escolares, recursos didácticos, técnicos y tecnológicos, dirigidos a la formación integral del recurso humano.
- ❖ Aumentar los niveles de escolaridad y los resultados del proceso educativo en los campesinos de nuestro departamento.

3.2.1 LINEAS DE POLITICA

En el marco del Plan de Desarrollo del departamento Bolívar Ganador 2012-2015 se establecen lineamientos que favorecen la gestión de planeación y ejecución del sector educativo como eje articulador y promotor del desarrollo social, económico y político, involucrando en estos procesos no solo a la comunidad educativa sino también a los diferentes estamentos que conforman la sociedad civil en la búsqueda permanente de respuestas a los grandes retos que plantea la globalización y los avances científicos y tecnológicos.

El gran propósito de la política gubernamental, reflejada en su plan de desarrollo, está orientado a la formación integral del ciudadano bolivarenses, mediante la construcción y desarrollo de un Proyecto Educativo Regional, que responda a las necesidades e intereses locales, sin desconocer las exigencias de un mundo cada vez más globalizado.

El Plan de Desarrollo Bolívar Ganador 2012-2015, contempla variadas estrategias para el logro de las Metas propuestas, entre ellas destacamos:



ESTRATEGIA: EDUCACIÓN INCLUYENTE Y DE EXCELENCIA

El diseño de una política pública departamental capaz de incidir en la transformación de la deuda histórica que Bolívar tiene con sus niños, niñas y jóvenes en materia educativa debe ser la meta a lograr.

Alcanzar estándares de cobertura total y de excelencia en la calidad educativa, implica reconocer la política educativa como un proceso de largo esfuerzo que exige inversiones sostenibles para avanzar camino al desarrollo de un pueblo y un territorio.

Desde esta perspectiva la educación debe ser comprendida como un derecho y por tanto implica la observancia de unos deberes, que vinculan a todos los miembros de la comunidad educativa, por tanto se requiere articular y coordinar de manera decidida las políticas del Gobierno

Departamental con las del Gobierno Nacional y las de cada municipio, en aras de concurrir todos y todas en la búsqueda de mejores condiciones para la educación de los Bolivarenses, contribuyendo con ello a lograr un mayor desarrollo del Departamento, así como un mejoramiento en las condiciones de vida de la población a través del aumento del nivel de su capital humano.

PROGRAMA: GESTION EFICIENTE Y TRANSPARENTE

Modernizar la estructura y los procesos de gestión del sistema educativo del departamento, que incidan en la mejora permanente del servicio y de la realización del derecho a la educación de los Bolivarenses.

Subprogramas

Fortalecimiento y modernización de la secretaría de educación y cultura.

Busca mejorar la capacidad administrativa de la Secretaría de Educación y cultura de Bolívar, con el fin de contar con una institución que desarrolle la política educativa de manera eficaz, eficiente, transparente, y comprometida que reconozca que sus esfuerzos deben estar orientados a brindar las condiciones materiales y humanas para que las comunidades educativas desarrollen favorablemente sus procesos de aprendizaje y desarrollo, además de crear el clima organizacional propicio que brinde las herramientas para que los funcionarios atiendan las responsabilidades misionales que garanticen la prestación del servicio educativo en condiciones de igualdad, y excelencia.

Estrategias pedagógicas flexibles dirigidas a grupos con mayores desventajas y en situación de vulnerabilidad.

Generar los mecanismos necesarios para que, reconociendo sus especificidades, se le brinde a los grupos con mayores desventajas y en



situación de vulnerabilidad las oportunidad de acceder, permanecer y promocionarse en condiciones apropiadas de calidad, pertinencia, eficiencia y equidad.

Los modelos tienen su sustento conceptual en las características y necesidades presentadas por la población a la cual busca atender y se apoya en tecnologías y materiales educativos propios.

PROGRAMA COBERTURA EDUCATIVA

Diseñar y ejecutar mecanismos eficientes y eficaces que permitan el acceso y la permanencia equitativa, en la prestación del servicio educativo para los niños, niñas y jóvenes de Bolívar, tanto en las zonas urbanas y rurales, que materialice las obligaciones estatales en relación con la garantía, protección y realización de su derecho fundamental a educarse.

Subprogramas:

Propiciar y apoyar la gratuidad escolar. Fomentar la permanencia y el acceso de los estudiantes en el sistema educativo; mediante el apoyo a la estrategia nacional que exonera a todos los estudiantes de los establecimientos educativos estatales, matriculados entre los grados transición y undécimo del pago de derechos académicos y servicios complementarios en consecuencia, los establecimientos educativos estatales no podrán realizar ningún cobro por derechos académicos o servicios complementarios.

Apoyo pedagógico a niños con necesidades educativas especiales (NEE). Estructurar procesos educativos que atiendan tanto a la diferencia, como a las potencialidades o limitaciones de los alumnos, siempre en la perspectiva de forjar un desarrollo individual y social pleno que garantice el adecuado proceso formativo de los niños, niñas y jóvenes con necesidades especiales.

Se entiende por estudiante con discapacidad o con Necesidades Educativas Especiales a aquel que presenta limitaciones o capacidades excepcionales en su desempeño dentro del contexto escolar y que tiene una clara desventaja frente a los demás, por las barreras físicas, ambientales, culturales, comunicativas, lingüísticas y sociales que se encuentran en su entorno (artículo 2º del Decreto 366 del 2009).

Educación de calidad para la primera infancia en el marco de una atención integral. Orientar esfuerzos para mejorar la calidad de vida de los niños y niñas menores de 6 años, asumiendo el proceso de la educación inicial en la primera infancia, acorde con los requerimientos que demande el



Desarrollo de los niños y niñas, valorándola en sí misma y no solamente como preparación para la vida escolar formal.

La atención, cuidado y educación a la primera infancia es concebida entonces como una estrategia efectiva para reducir la inequidad, ya que contribuye a disminuir las desventajas propias de los niños y niñas que viven en contextos de pobreza y ayuda a nivelar algunas diferencias económicas y sociales que se presentan en el departamento.

Estrategias pedagógicas flexibles dirigidas a grupos con mayores desventajas y en situación de vulnerabilidad

Generar los mecanismos necesarios para que, reconociendo sus especificidades, se le brinde a los grupos con mayores desventajas y en situación de vulnerabilidad las oportunidad de acceder, permanecer y promocionarse en condiciones apropiadas de calidad, pertinencia, eficiencia y equidad.

Los modelos tienen su sustento conceptual en las características y necesidades presentadas por la población a la cual busca atender y se apoya en tecnologías y materiales educativos propios.

EDUCACION PARA TODOS Y TODAS

PROGRAMA:

1) AMPLIAR Y MANTENER COBERTURA DE LA EDUCACION BASICA

PROYECTOS	ESTRATEGIAS	ACTIVIDADES
Atención de alumnos con Metodologías Flexibles.	Atención de Alumnos con Metodologías Flexibles.	Implementar Modelos de Postprimaria R.
		Implementar Modelos de Telesecundaria
		Implementar Modelos Media Rural MEMA
		Implementar Modelos de Círculos de Aprendizaje
		Implementar modelos de Aceleración del Aprendizaje



		Implementar modelos de Preescolar escolarizados fortalecidos
		Implementar modelos Preescolar no escolarizado
		Implementar Modelos de Escuela Nueva Fortalecida
		Implementar Modelos de Posprimarias a fortalecidas
		Implementar Modelos de Telesecundaria Fortalecidas
Atención a Población Vulnerable	Contratación del servicio educativo para la atención de población vulnerable: desplazada y dispersa.	Atender a nuevos niños y jóvenes de la población vulnerable: Desplazada y Dispersa.
	Ayuda a la prestación del servicio educativo a la población en condición de desplazamiento.	Entregar Kit. escolares para los niños y jóvenes de la población desplazada
	Apoyo económico a proyectos dirigidos a garantizar el acceso y permanencia de población con NEE	Atender a Bolivarenses con NEE
Retención Escolar	Apoyos en transporte, alimentación y tecnificación de EE, orientadas a la retención escolar.	Lograr la permanencia de estudiantes Bolivarenses en zonas rurales dispersas.
Atención integral en Edad Inicial	Atención integral a niños en edad inicial, articulando la política de la 1a infancia con la educación preescolar.	Atender integralmente a niños en edad inicial.



Alfabetización a Jóvenes y adultos de la población Rural	Impulso al programa institucional de Alfabetización y educación para jóvenes y adultos.	Alfabetizar a iletrados en los tres años del plan.
Gratuidad Educativa	Continuidad de la gratuidad del servicio educativo en todos los niveles	Transferir anualmente los recursos a los Establecimientos Educativos Rurales.

PROGRAMA: 2) MEJORAR LA CALIDAD DE LA EDUCACION EN EL DEPARTAMENTO.

PROYECTOS	ESTRATEGIAS	ACTIVIDADES
Construcción, adecuación y mejoramiento de infraestructura escolar.	Implementación de un programa de construcción y optimización de planta física que garantice la Atención de nuevos estudiantes.	Construir nuevas aulas escolares
		Construcción y adecuación de aulas de informática
		Construir nuevas unidades sanitarias
		Construir nuevos restaurantes escolares
Uso de tecnologías emergentes y de innovación	Capacitación de docentes en nuevas tecnologías	Realizar Talleres de capacitación en tecnologías emergentes e innovación educativa
Asesoría a EE	Implementación de programas de acompañamiento y asesoría para la formulación de planes de mejoramiento basados en las evaluaciones externas e internas, con metas claras, medibles y pertinencia pedagógica.	Asesorar a EE rurales en la formulación e implementación de planes de Mejoramiento.



Fomento a la Investigación Pedagógica Educativa.	Implementación de planes de apoyo, programas y proyectos de investigación a través del Centro de Investigaciones Pedagógicas CIPEB y programa Ondas	Desarrollar proyectos de investigación pedagógica.
Implementación de estándares básicos, fortalecimiento de proyectos transversales y realización de foros y juegos intercolegiados.	Desarrollo de Proyectos de aula, acompañamiento a docentes y encuentros por áreas para realizar exitosamente los proyectos transversales.	Capacitar a docentes en Estándares básicos y competencias
		EE implementando estándares
		EE con proyectos transversales exitosos
		Juegos intercolegiados realizados
		Foros educativos municipales realizados por año
Realización de olimpiadas académicas y socialización de experiencias significativas.	Apoyo financiero y logístico para la realización de olimpiadas y experiencias significativas.	Olimpiadas realizadas: Matemáticas, Sociales, Ciencias Naturales, lenguaje y literatura.
		Realizar ferias pedagógicas rurales departamentales.
Evaluar el desempeño de docentes, directivos docentes y administrativos.	Realizar evaluaciones a los docentes, directivos docentes y administrativos.	Evaluar a EE
		Visita realizadas a los establecimientos educativos para evaluación.
		Docentes capacitados en evaluación por procesos
Establecimientos educativos con desempeño ALTO en las pruebas ICFES y SABER.	Desarrollo de Plan de Capacitación a Docentes y Directivos para garantizar mejores resultados en las pruebas ICFES y SABER.	Capacitación a los docentes en las temáticas de estándares y competencias, relacionados con pruebas ICFES Y SABER



		Realizar análisis comparativo y crítico de las pruebas ICFES y SABER

PROGRAMA: 3) PROMOCION DE LA PERTINENCIA DE LA EDUCACION CON LA VOCACION DEL TERRITORIO

Apoyo al programa institucional bilingüismo	Impulso al programa nacional Bilingüismo.	Docentes de inglés, diagnosticados, capacitados y ubicados en el nivel B2 de Inglés
Bolívar Emprende	Implementar la Cátedra Empresarial al currículo educativo de los EE oficiales del Dpto.	Orientar a los EE en la incorporación al currículo de la Cátedra empresarial o emprendimiento.
Desarrollo de una educación pertinente con la vocación agroindustrial y técnica del territorio.	Apoyo a la articulación SENA con los EE técnicos rurales, través de convenios interinstitucionales para el desarrollo de proyectos productivos y ejecución de planes de formación en competencias laborales	EE implementando Proyectos productivos
		Instituciones Técnicas articuladas con el SENA
		Estudiantes certificados por el SENA
Las TIC,s como herramientas Pedagógicas	Implementación del programa "Desarrollo profesional de docentes en uso de medios y tecnologías"	Capacitación a docentes en TICs
		Compra de computadores

PROGRAMA: 4) MEJORAR LA EFICIENCIA Y MODERNIZACION DEL SECTOR EDUCATIVO



PROYECTOS	ESTRATEGIAS	ACTIVIDADES
Implementación de Procesos Misionales	Consolidación del proceso de modernización de la SED y acompañamiento a municipios y EE Rurales.	Implantación de Cultura de Objetivos, clima organizacional y definición de valores,
Planta de personal y estructura orgánica definida e implementada	Definición de estructura orgánica y planta de personal de la SED.	Estructura orgánica y planta de personal implementada.
Conectividad en los EE del Dpto.	Conexión en una Red Privada Virtual VPN	Conectar a todos los EE del departamento de Bolívar
		EE rurales desarrollando proceso matrícula en línea SIMAT
Dotación, adecuación y mantenimiento de los medios y de la infraestructura Tecnológica.	Apoyo en dotación, mantenimiento y adecuación de la infraestructura tecnológica de los sistemas de información de los EE	Dotación de Salas de Internet y Computadores