



Ministerio de Educación Nacional
Calle 43 No. 57 - 14 Bogotá, D.C.
Teléfono: 222 28 00
www.mineduacion.gov.co
www.colombiaaprende.edu.co

Ciencias Sociales • Grado Segundo • Segunda Cartilla

Modelo Educativo Escuela Nueva

2

Grado



Ciencias Sociales Segunda Cartilla



La educación
es de todos

Mineducación

Ciencias Sociales

2



Segunda
Cartilla



La educación
es de todos

Mineducación

Ministerio de Educación Nacional de Colombia

María Victoria Angulo González
Ministra de Educación Nacional

Constanza Alarcón Párraga
Viceministra de Educación Preescolar, Básica y Media

Sol Indira Quiceno Forero
Directora de Cobertura y Equidad

Sandra Patricia Bojacá Santiago
Subdirectora de Permanencia

Clara Helena Agudelo Quintero
Coordinadora grupo educación en el medio rural y
para jóvenes y adultos - Subdirección de Permanencia

Luis Mauricio Julio Cucanchón
Profesional especializado Subdirección de
Permanencia

Luz Yenny Hernández Robayo
Maricel Cabrera Rosero
Jorge Eduardo Morales
Equipo técnico Subdirección de Permanencia

Heublyn Castro Valderrama
Coordinadora del proyecto

Clara Helena Agudelo Quintero
Gina Graciela Calderón
Luis Alexander Castro
María del Sol Effio Jaimes
Francy Carranza Franco
Omar Hernández Salgado
Edgar Mauricio Martínez Morales
Jesús Alirio Naspiran
Emilce Prieto Rojas
Equipo Técnico

Diseño y Dirección
Proyecto Escuela Nueva 2010



CORPOEDUCACIÓN
CORPORACIÓN PARA EL DESARROLLO
DE LA EDUCACIÓN BÁSICA

Apoyo y acompañamiento
Comité de Cafeteros de Caldas

Agradecemos a los profesionales que participaron en la
primera edición de las cartillas Escuela Nueva 1997,
Ministerio de Educación Nacional.

Adaptación de la versión elaborada por el equipo de
Corpoeducación, en el marco del Contrato 541 de 2009, entre
Ministerio de Educación Nacional y Corpoeducación.

Agradecimientos especiales:

Por la donación de fotografías a: La Fundación Yo creo en Colom-
bia, al Ballet Delia Zapata Olivella, Asomujer y Trabajo, Felipe Ruiz
Mendoza, Diana M. Sánchez, Miguel Ángel Castro Roza, Juan
Alonso y Julián Rinaudo.

Por la asesoría en diagramación y diseño a Carolina Cáceres
Salazar.

©2011 Ministerio de Educación Nacional.

Todos los derechos reservados.

Prohibido la reproducción total o parcial, el registro o la transmisión
por cualquier medio de recuperación de información, sin permiso
previo del Ministerio de Educación Nacional.

©Ministerio de Educación Nacional

Serie Sociales Escuela Nueva 2011

ISBN serie: 978-958-97482-3-7

ISBN libro: 978-958-97482-5-1

Dirección de Calidad de la Educación Preescolar, Básica y Media.
Subdirección de Referentes y Evaluación de la Calidad Educativa.
Ministerio de Educación Nacional, Bogotá, Colombia, 2011.

www.mineducacion.gov.co

Impreso por Panamericana Formas e Impresos S.A.

Imágenes de las cartillas Escuela Nueva 2011, con derechos de autor previstos
por las leyes nacionales e internacionales.

©Alejo y Mariana son una creación exclusiva para las cartillas de Escuela
Nueva. Por tanto, sólo podrán ser utilizados para Escuela Nueva. Estos
personajes han sido registrados por sus autores en la Dirección Nacional de
Derechos de Autor del Ministerio del Interior y Justicia, y están cobijados por las
leyes nacionales e internacionales en materia de Derechos. Por lo anterior, no
podrán ser modificadas, alteradas o utilizadas de otra manera diferente para la
cual fueron creadas.



Hola, somos

Alejo

y

Mariana,
Vamos a emprender
contigo un viaje muy
interesante y divertido.



¡Verás lo maravilloso que es conocer, compartir, investigar y aprender!

Como todo viaje necesita mapas, una buena brújula, provisiones... ¡aquí tenemos TODO!

Las cartillas de Escuela Nueva serán nuestros mapas. Mira cómo están organizadas para que puedas recorrer el camino fácilmente. Vamos a recorrer **UNIDADES**, que a su vez se dividen en **GUÍAS: 1, 2, 3, 4.**

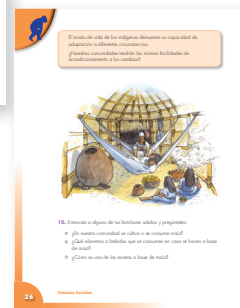
Cada Guía se divide en cuatro partes:

A, B, C y D. Por eso verás que las guías se ordenan: GUÍA 1A, GUÍA 1B, GUÍA 1C, GUÍA 1D; GUÍA 2A, GUÍA 2B, GUÍA 2C, GUÍA 2D... y así sucesivamente.

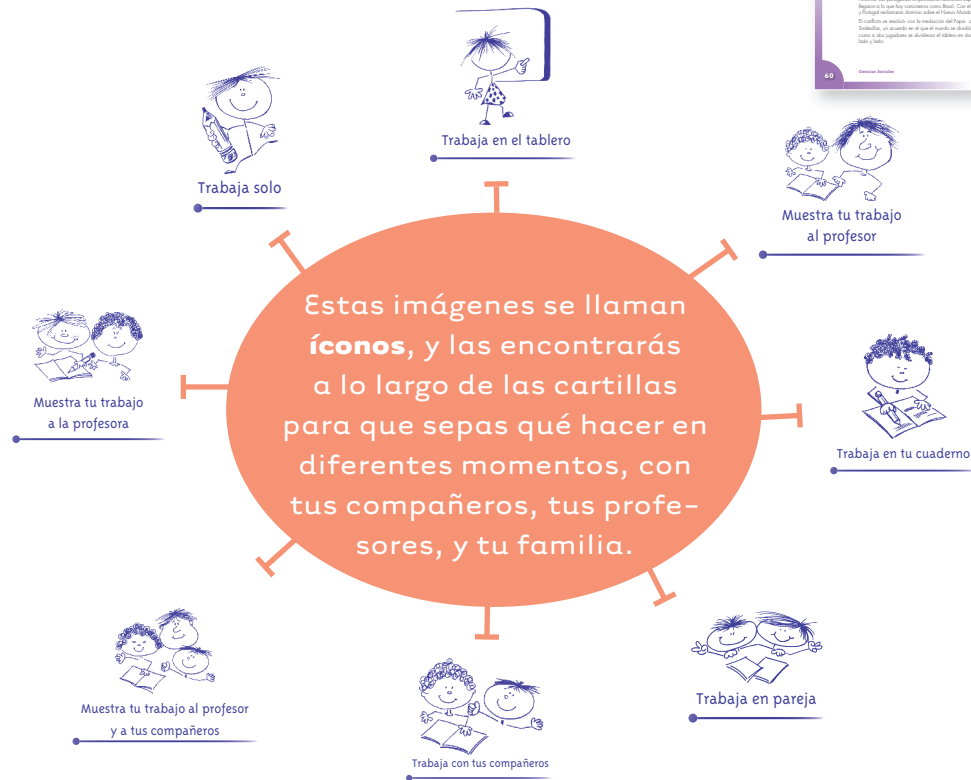
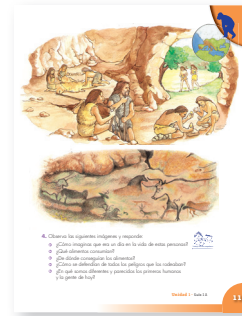
En la parte **A** de las **Guías** te invitamos a resolver situaciones y problemas con tus propias ideas y las de tus compañeros; podrás investigar y crear soluciones y, aunque no siempre serán las mejores, esto te ayudará a comprender lo que sabes y cómo lo sabes. Aprender se parece más a transformar poco a poco lo que uno piensa de las cosas, de la gente y del mundo. Aprender es mucho más que memorizar, aprender es ¡VIVIR!

En la parte **B** de las **Guías** ampliarás y profundizarás tus conocimientos a través de juegos, cuentos, concursos e historias. Junto con tus compañeros, debes buscar e identificar diferentes soluciones, compararlas y decidir con la ayuda de todos, las que crean que son las más apropiadas.

En la parte **C** de las **Guías** realizarás actividades para que precises y amplíes lo que has aprendido en las dos guías anteriores.



En la parte **D** de las **Guías** podrás aplicar los conocimientos de las ciencias sociales a tu vida diaria. Por lo que los ejercicios que realizarás te invitarán a compartir con quienes convives en tu casa y en tu comunidad. ¡Aprovéchalos al máximo porque ellos son una fuente inagotable de conocimiento y experiencia!



La brújula somos **Alejo** y **Mariana**, porque te orientaremos todo el tiempo; las provisiones son todo lo que tienes dentro como ser humano: curiosidad, experiencia, sueños, alegría, buenos deseos con la humanidad, y muchas habilidades de crear y aprender conocimientos...

Bueno, ahora

¡a VOLAR!



Contenido



Unidad 4

El paisaje geográfico y la vida de las comunidades

7

Guía 8. El paisaje geográfico

10

Guía 9. El clima y el paisaje

25

Unidad 5

Las comunidades y su historia

37

Guía 10. Cambios de mi comunidad a través del tiempo

40

Guía 11. Colombia posee gran riqueza étnica y cultural

74

Sugerencias para el profesor

93



Unidad 4



El paisaje geográfico
y la vida de las
comunidades

Trabajar en Escuela Nueva los siguientes

Estándares:



GUÍA 8. EL PAISAJE GEOGRÁFICO ACCIONES DE PENSAMIENTO Y PRODUCCIÓN

- Reconozco diversas formas de representación de la Tierra.
- Establezco relaciones entre los accidentes geográficos y su representación gráfica.
- Me ubico en el entorno físico y de representación (en mapas y planos) utilizando referentes espaciales como arriba, abajo, dentro, fuera, derecha, izquierda.





GUÍA 9. EL CLIMA Y EL PAISAJE

ACCIONES DE PENSAMIENTO Y PRODUCCIÓN

- Establezco relaciones entre el clima y las actividades económicas de las personas.
- Identifico mis derechos y deberes y los de otras personas en las comunidades a las que pertenezco.
- Reconozco diversas formas de representación de la Tierra.
- Establezco relaciones entre los accidentes geográficos y su representación gráfica.
- Uso diversas fuentes para obtener la información que necesito (entrevistas a mis familiares y profesores, fotografías, textos escolares y otros).

Me permite desarrollar mis

**Competencias
en Ciencias Sociales**



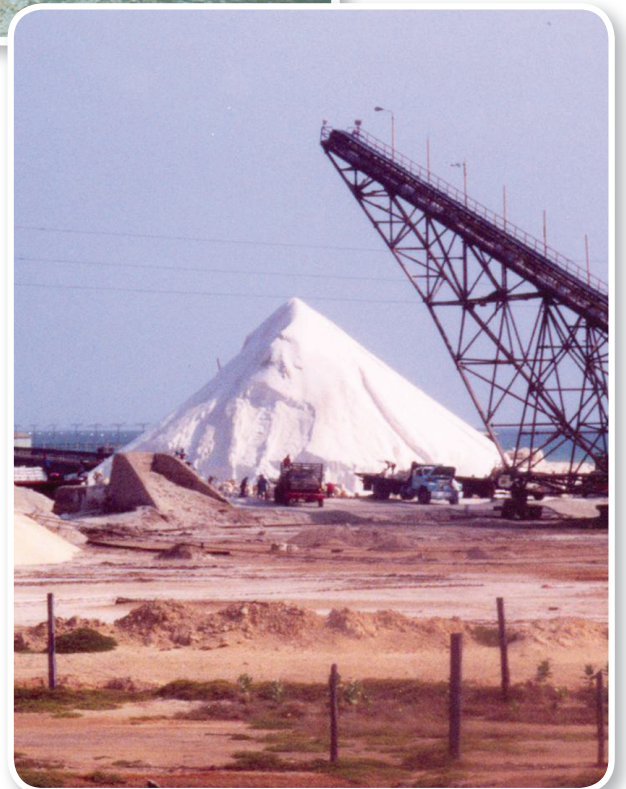
El paisaje geográfico

1. Observa las fotografías:



2. Responde las siguientes preguntas:

- ¿Qué paisajes observas en las fotografías?
- ¿Qué actividades desarrollan los pobladores en cada una de las imágenes?
- ¿A qué región del país crees que corresponde?





¿Sabes?, mi prima Juanita va a venir a pasar unas vacaciones en mi casa.



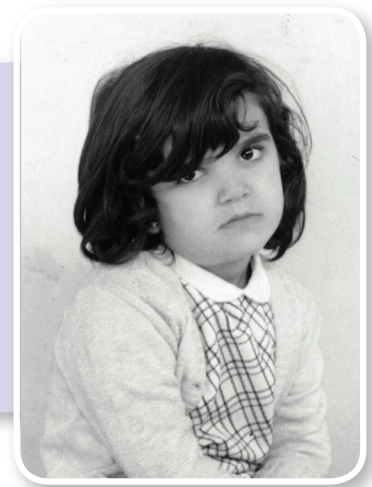
¡Qué bien! Tendremos alguien más con quien jugar.



Trabaja en pareja

3. Reúnete en pareja y lean el siguiente texto:

Juanita, vive en Popayán y llegó a pasar vacaciones con su primo Alejo y sus tíos; quienes le prepararon un plato especial, de mariscos, para darle la bienvenida. Cuando Juanita se sentó a comer observó el plato y no se animó a probarlo. Sin embargo no quería hacer sentir mal a sus familiares, por lo que con esfuerzo se llevó el primer bocado a la boca, y no le disgustó tanto el sabor de esta extraña comida que no conocía.



4. Respondan:

- ¿Saben qué son los mariscos?, ¿les gustan los camarones?
- ¿Por qué crees que Juanita no se quería comer los camarones que le sirvieron?
- ¿En Popayán tú crees que se acostumbra comer mariscos?
- ¿Cuál será la comida típica de Popayán?
- ¿De qué regiones provienen los mariscos?

El paisaje geográfico y el relieve

Al observar un paisaje te das cuenta que tiene elevaciones, planicies, depresiones y hendiduras, las cuales son diferentes formas de relieve. En el fondo de los mares y océanos se presentan formas similares.



La superficie de la Tierra tiene planicies y elevaciones.

Las formas del relieve

La superficie terrestre posee zonas bajas y zonas altas.

Las zonas altas son las montañas, las cuales pueden adquirir diferentes nombres dependiendo de sus características a saber:

Las formas de relieve	Zonas Altas		
		Cordillera	
	Meseta		Montaña con superficie plana en la cima.
	Volcán		Montaña con abertura en su centro por la que sale ceniza y lava.
Zonas Bajas	Colina		Montaña de escasa altura.
	Valle		Territorios planos rodeados de cerros o montañas y atravesados por un río.
	Llanura		Extensión de tierra plana, cuando se ubica cerca al mar son llanuras costeras.

1. Observa las fotografías.



2. Responde:

- ¿Qué tipo de relieve identificas en las fotografías?
- ¿Qué formas de relieve puedes observar en tu región?
- ¿Cuál es el tipo de paisaje que predomina en tu entorno?



¿En dónde se construyen las ciudades y los pueblos?

Los pueblos y las ciudades se han construido en diferentes formas del relieve. Hay ciudades en zonas de montaña, en valles y en llanuras. En Colombia hay varias ciudades capitales construidas en zonas de montaña como es el caso de: Bogotá, Medellín, Pereira, Armenia, Manizales, Popayán, entre otras.

Las zonas de montaña presentan grandes ventajas para la construcción de asentamientos. Ellas cuentan con numerosos ríos y quebradas, que proporcionan el agua fundamental para la vida. Tienen suelos fértiles aptos para la agricultura.



Construcciones en zonas seguras y riesgosas

Hay zonas que son más seguras que otras para construir los asentamientos humanos. Cuando se construyen en zonas de montaña con pendientes empinadas, se corre el riesgo de que se produzcan deslizamientos; cuando se construyen en las laderas de los volcanes, estos poblamientos corren el riesgo de ser cubiertos por una erupción; cuando se construyen al margen de los ríos, éstos pueden inundarse durante el invierno.

3. Observa las siguientes imágenes:



Trabaja en tu cuaderno



4. Responde:

- ¿Cuál de estos asentamientos es más seguro? y ¿por qué?
- ¿Consideras que la zona en donde está construida tu vivienda es una zona segura o insegura? y ¿por qué?



El litoral y sus formas

A las zonas ubicadas en la costa, a orillas del mar, se les llama litoral. El litoral presenta entradas de agua y salidas de tierra.

A las entradas de agua dependiendo de su tamaño se les llama golfos o bahías; y a las salidas de tierra se les denomina, penínsulas y cabos.

En el litoral costero también se construyen pueblos y ciudades. Por ejemplo la ciudad de Santa Marta está localizada en una bahía que lleva su nombre. Otras ciudades capitales construidas en zonas costeras son Barranquilla, Cartagena, Riohacha, San Andrés.

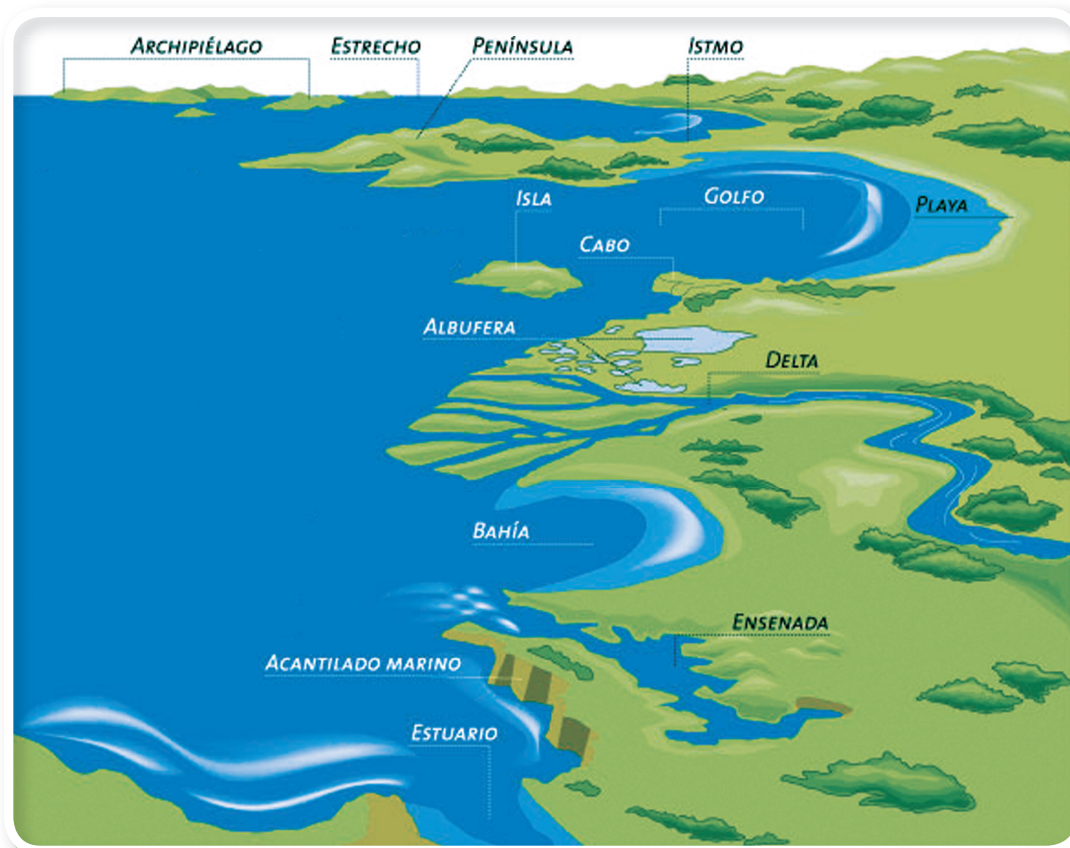


Ilustración de los accidentes costeros.



¿Cómo se puede representar el paisaje geográfico?

En un mapa es posible representar todos los elementos observables del paisaje geográfico, tales como:

- Las diferentes formas del relieve (montañas, llanuras y valles).
- Las diversas fuentes de agua (lagos, lagunas, ríos).
- Las vías de comunicación (carrileras del tren, autopistas, aeropuertos).
- Las ciudades y los pueblos.

Todos estos elementos se representan en los mapas con dibujos o signos, que los geógrafos han denominado convenciones.

Algunas convenciones utilizadas en los mapas son:

- Punto con circunferencia para localizar ciudades capitales
- Puntos para localizar ciudades o poblados
- Líneas rectas para carreteras
- Líneas curvas para alturas del relieve
- Aviones para identificar los aeropuertos



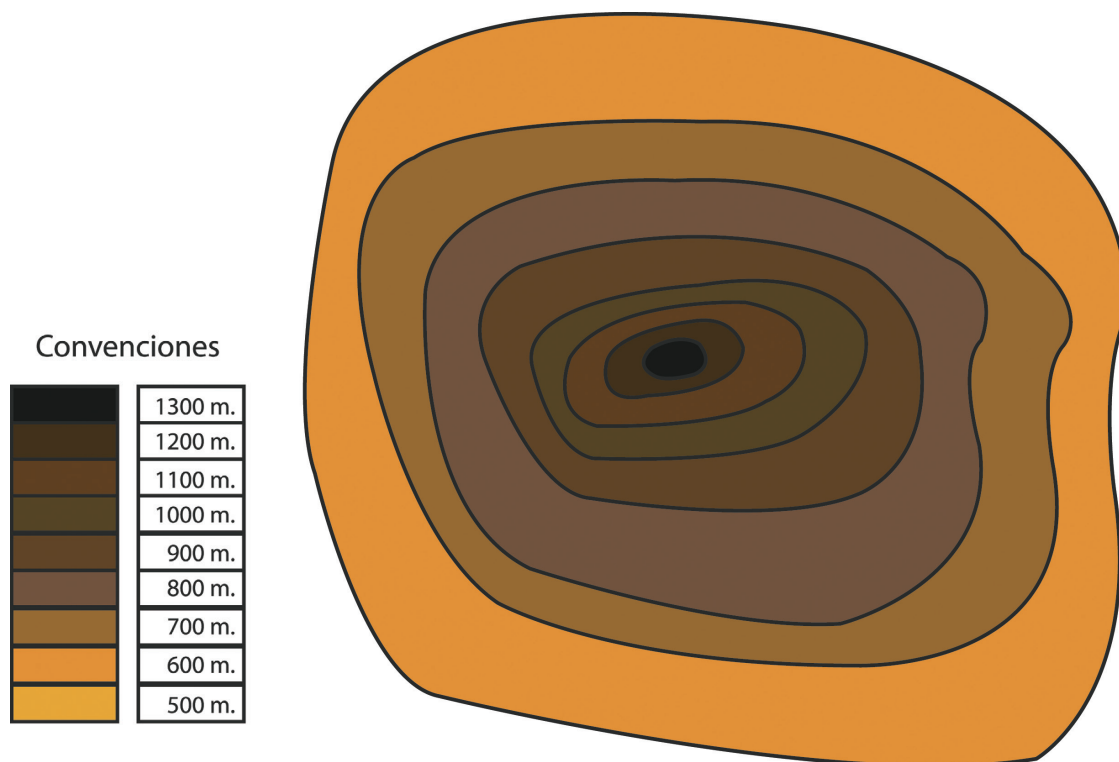


La representación de las alturas en los planos

En los mapas se representa el relieve con curvas y con colores, en gráficos de curvas de nivel como el que puedes observar abajo. Este tipo de representación busca dar la impresión de volumen a un dibujo en una dimensión plana.

Las líneas que forman óvalos unen puntos que tienen la misma altura. Cuando son más grandes y amplias las curvas de dichos óvalos, es porque señalan las partes más bajas de las montañas; y cuando son más pequeños y cerrados es porque señalan las partes más altas de las montañas.

5. Observa el gráfico:





Las curvas de nivel

Los mapas de relieve tienen las siguientes convenciones de color para diferenciar las alturas:

- La gama de amarillos y cafés representan las zonas de montaña.
- La gama de verde representan las zonas de llanura, los tonos más intensos indican las zonas más bajas y los tonos más claros representan las zonas con mayor altura.

6. Con base en el gráfico de la página anterior responde:

- ¿Qué color muestra la máxima altura de la montaña?
- ¿Cuántos metros tiene la mayor altura del gráfico?
- ¿Qué color muestra las alturas intermedias?
- ¿Qué color señala las tierras más bajas?
- ¿Cuántos metros tiene la menor altura del gráfico?

7. Observa un mapa físico de Colombia y responde:

- ¿Cuál es el color que más aparece en el mapa?
- ¿Cuál es el color que menos aparece en el mapa?
- ¿Qué forma del relieve predomina?



El relieve se transforma

Las formas del relieve se transforman por la acción de la naturaleza o por acción de las actividades que desarrollan los seres humanos.

Varios son los fenómenos naturales que contribuyen a transformar el relieve. La acción de los vientos y de las lluvias modifica el relieve.

La fotografía que observas corresponde a la zona de los estoraques que está ubicada en el departamento de Norte de Santander. Las formas que tiene este paisaje se han producido por la acción del viento, el cual por muchos años ha ido dando esta forma a las montañas.



Área Natural de los Estoraques, Santander.

Son numerosos los ejemplos de derrumbes producidos por la acción de lluvias que debilitan los suelos y provocan grandes desastres, en diferentes regiones del país.

Los accidentes costeros del Caribe colombiano



Instituto Geográfico Agustín Codazzi. Mapa Físico de Colombia.

1. Observa el mapa y escribe en tu cuaderno las ciudades costeras que allí aparecen. En tu cuaderno reproduce un cuadro como el siguiente. Al frente de cada una marca con una equis (X) el accidente costero del litoral en el que está ubicada.

Ciudad	Golfo	Bahía	Península	Cabo

No escribas aquí

Laboratorio de transformación del relieve



- 2.** Para simular la acción del viento en las montañas realicen las siguientes actividades.



Trabaja con tus compañeros

- A. Tomen varios puñados de arena y construyan una montaña.
- B. Soplen fuertemente sobre ella.
- C. Observen todo lo que sucede y escriban sus observaciones en el cuaderno.

- 3.** Para simular la acción del agua en las montañas realicen la siguientes actividades

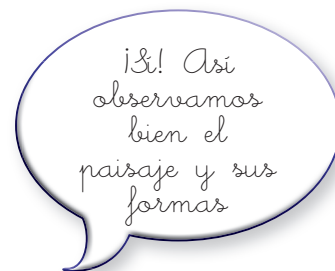
- A. De nuevo con arena construyan una montaña.
- B. Con un atomizador de agua roseen la montaña en varias ocasiones.
- C. Llenen un frasco con agua y viértanla en la montaña.
- D. Escriban las reacciones que observaron en la montaña.

- 4.** En una cartulina dibujen el proceso de la simulación del efecto del viento y del agua sobre su montaña, y escriban unas líneas que les recuerden lo más importante. Expongan sus resultados en el aula de clase.



Muestra tu trabajo al profesor

Reconoce y conoce tu paisaje



1. Averigua con tu profesor o tu familia si en tu vereda o municipio se han presentado derrumbes, terremotos o deslizamientos. En caso afirmativo indaga por:



Trabaja en tu cuaderno

- ¿En qué fecha sucedió?
- ¿Qué tan cerca de las viviendas tuvo lugar el fenómeno?
- ¿Cuáles fueron los perjuicios o daños a la comunidad?
- ¿Después de este suceso la comunidad se preparó de alguna manera para prevenir y atender desastres naturales?

2. Organicen con el profesor un recorrido corto alrededor de la escuela en el que cada estudiante pueda realizar las siguientes actividades:

- Observar los diferentes paisajes del camino.
- Identificar las formas del relieve del paisaje.
- Reconocer la acción de transformación que se pueda ver por la acción de los vientos y de las lluvias.
- Dibujar lo observado durante el recorrido, en el que se escriban las formas del relieve observadas.

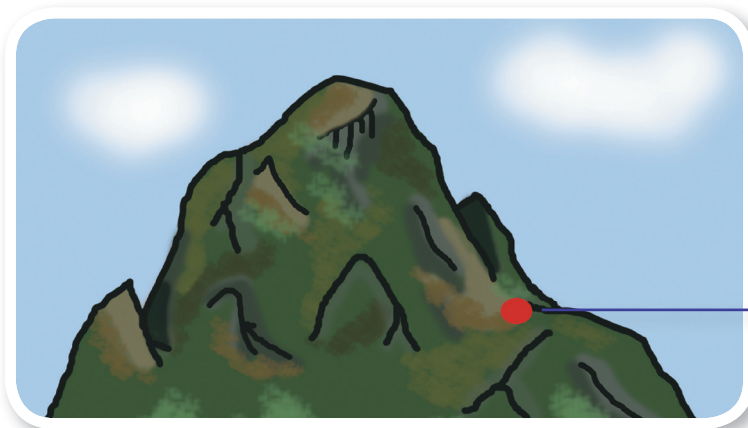
Eres arquitecto de relieves



- 3.** Elabora una maqueta utilizando plastilina de colores y representa las formas del relieve (montañas, cordilleras, meseta, volcanes, llanuras) que estén presentes en el paisaje de tu comunidad.

- 4.** Lee la siguiente historia con tus familiares:

Pedro estaba muy contento porque a su padre le habían ofrecido un lote muy barato para hacer su casa sobre la ladera de una montaña. Cuando María, la madre de Pedro, fue a conocer el lugar se opuso a que el padre de Pedro comprara el lote. Observa el lugar en donde quedaba el lote y escribe en tu cuaderno las razones que piensas que tuvo María para oponerse a la compra del lote.



Lugar de ubicación del lote.

- 5.** Responde con ayuda de tu familia:

¿Si te dieran la oportunidad de escoger el lugar en donde construir una casa para ti y tu familia que lugar escogerías según las formas del relieve? Explica tu respuesta.

- 6.** Escribe con tu familia un final para la historia de Pedro y de María.



La historia de tu relieve

¿Cómo podemos saber cómo han cambiado nuestros paisajes?



Pues entrevistando a un adulto mayor de nuestra comunidad.



Trabaja en tu cuaderno

7. Para que conozcas los cambios que ha sufrido el paisaje de tu comunidad a través del tiempo, identifica a un adulto mayor al que puedas entrevistar, y concerta con él día y hora de la entrevista.
8. Lee y prepara tu guía de entrevista, en la que leas las siguientes preguntas:
 - ¿Cómo era el paisaje cuando eras niño?
 - ¿Crees que ha cambiado? y ¿por qué?
 - ¿Cómo eran las casas? y ¿qué materiales utilizaban para construirlas?
 - ¿Había edificios?, ¿cuáles?
 - ¿Cuándo construyeron las carreteras, los puentes, los postes y los cables de la electricidad?
 - ¿Había industrias?, ¿cuáles?
 - ¿Se cultivaban los mismos alimentos que hoy?
 - ¿Cuáles animales criaban en las fincas?
9. A partir de la información que te suministren en la entrevista, dibuja, en cada mitad de una cartelera, el paisaje de tu región antes, y el de ahora.

El clima y el paisaje



1. Para ti qué significan las siguientes palabras:

Trabaja en tu cuaderno

- | | | |
|------------|-------------------------|---------------|
| • Clima | • Estaciones climáticas | • Caluroso |
| • Frío | • Vientos | • Temperatura |
| • Calor | • Lluvias | • Cálido |
| • Templado | • Pisos térmicos | • Páramo |

2. Responde:

Trabaja en tu cuaderno

- ¿Por qué algunos lugares del planeta se conservan cálidos todo el año y otros permanecen fríos?
- ¿Cuáles son las ventajas para las comunidades que viven en territorios en los que no hay estaciones climáticas?
- ¿Cómo es el clima en el lugar que habitas?
- ¿Te gusta el clima de tu territorio? o ¿preferirías otro? y ¿por qué?



3. Reúnete con un compañero o una compañera, lean el texto y desarrollen la actividad.



Karina vive cerca del mar, en Ciénaga. Va a viajar con su familia en las vacaciones a Bogotá. Ella tiene gran expectativa porque va a conocer la ciudad capital. Ha llegado el día del viaje y Karina debe hacer su maleta.

4. Ayuden a Karina a seleccionar la ropa que deberá empacar para su viaje. Escriban en su cuaderno la lista de las prendas que deberían empacarse en la maleta de Karina, y expliquen las razones por las cuales escogieron cada prenda.





5. Lean el siguiente fragmento:

Cuando Mariana llegó a la capital, acompañada por su familia, entró a un restaurante deseando desayunar con bollo limpio y suero. Sin embargo cuando pidieron la carta, vio con extrañeza que en el menú no había lo que ella quería comer, y que por el contrario había una larga lista de platos que desconocía.



Malena Rinaudo. (2010). Parque del Virrey en Bogotá.



- 6.** Elaboren una carta con los platos que creen que tendría la carta del restaurante al que asistió Mariana. Incluye menú de desayuno, almuerzo, postres y bebidas.
- 7.** Escojan uno de los platos que escribieron en el menú de almuerzo y hagan una lista de los ingredientes que se requieren para la preparación.
- 8.** Respondan:
 - 💧 ¿Por qué los productos agrícolas no pueden ser cultivados en todas las regiones?
 - 💧 ¿Qué explica que en cada región del país se consuman diferentes alimentos y se preparen de formas particulares?

El clima y sus elementos



Con frecuencia oímos decir que el clima está lluvioso, que el clima está muy caliente o muy frío. Para entender las características y variaciones que percibimos del tiempo climático, deberás comprender ¿qué es el clima? y ¿cuáles son sus elementos?

Lo que observamos en el ambiente no es el clima son los estados del tiempo atmosférico. El clima es una especie de diagnóstico que se establece a partir de los resultados de diversos registros de los estados de la atmósfera por un periodo largo de tiempo.

1. Sal al patio y describe:

- ¿Qué temperatura percibes en tu cuerpo?
- ¿Cómo observas el firmamento?
- ¿Cómo percibes el viento?



Trabaja en tu cuaderno



La temperatura

El mayor o menor grado de calor que poseen los cuerpos es lo que llamamos temperatura. Cuando has estado enfermo o enferma y te ha dado fiebre. La temperatura puede ser medida con un objeto llamado termómetro, para saber ¿cuál es el grado de calor que tiene un cuerpo?

De la misma manera en que se mide la temperatura de nuestro cuerpo se puede medir la temperatura del medio ambiente. Hay regiones y épocas del año en las que la temperatura es alta, o en que la temperatura es baja.

2. Observa las siguientes fotografías:



Malena Rinaudo. (2008).
La vida de Espaldas.

3. Responde:

- ¿Cómo crees que es la temperatura del lugar en la que están las persona de las tres fotografías de arriba? y ¿por qué?
- ¿Cómo es la temperatura en tu vereda o municipio?
- ¿La temperatura de tu vereda o municipio es igual o varía durante todo el año?



Las lluvias

Otro elemento importante del clima son las precipitaciones de agua, que caen sobre la superficie de la tierra, a manera de lluvia, de granizo o de nieve. Para las actividades agrícolas es bastante importante conocer en qué épocas del año llueve, para aprovechar estos períodos como riego natural de los cultivos.

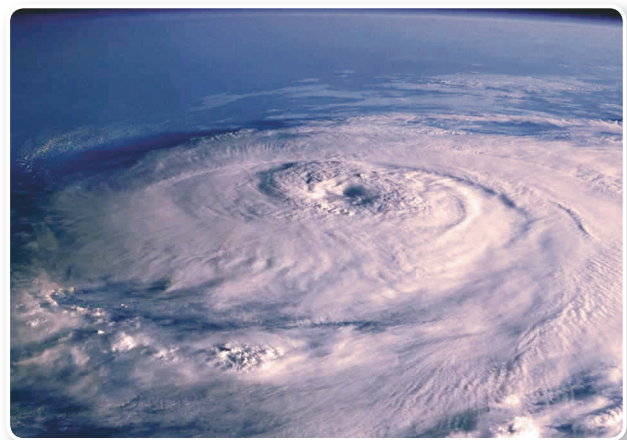
Además para prevenir inundaciones ya que si la cantidad de lluvias es demasiado abundante, los suelos no alcanzan a absorberla y se forman charcos, y los ríos se desbordan.

Para saber la cantidad de agua lluvia que cae en un periodo de tiempo determinado, se pueden registrar las lluvias diarias durante un periodo considerable con un Pluviómetro.

Los vientos

El viento es aire en movimiento. El viento refresca la temperatura del lugar que recorre y también ayuda a distribuir las lluvias porque traslada las nubes.

Cuando los vientos avanzan con demasiada velocidad se les llama huracanes, ciclones o tornados, los cuales suelen causar estragos en los lugares que recorren. Su fuerza puede levantar autos y casa completas.



Los huracanes se mueven en contra del movimiento de las manecillas del reloj.



La fuerza de los vientos no sólo causa desastres naturales, también puede aprovecharse para producir energía con aerogeneradores como los que se han construido en la Guajira. Hay épocas del año en donde los vientos soplan con más fuerza; y es en esta época que la aprovechamos para elevar las cometas.



En la península de la Guajira se instalaron molinos eólicos o aeromotores, que agrupados en grandes cantidades generan electricidad.

4. Responde:



Trabaja en tu cuaderno

- ¿Cuál es la época del año en que los vientos son más favorables para elevar las cometas?
- ¿Has elevado cometa? En caso afirmativo ¿cómo fue esta experiencia?

5. Diseña y elabora una cometa para elevarla en la próxima temporada. Proponle a tu profesora que organicen una feria de cometas para en esa época del año hacer un concurso con las cometas.



La altura modifica el clima

La temperatura de un lugar cambia según su altura sobre el nivel del mar, por lo tanto en las partes bajas de las montañas la temperatura es alta y en los lugares altos la temperatura baja. A partir de las variaciones de temperatura, según la altura, se han establecido franjas imaginarias que conocemos como pisos térmicos.

6. Observa la siguiente ilustración:

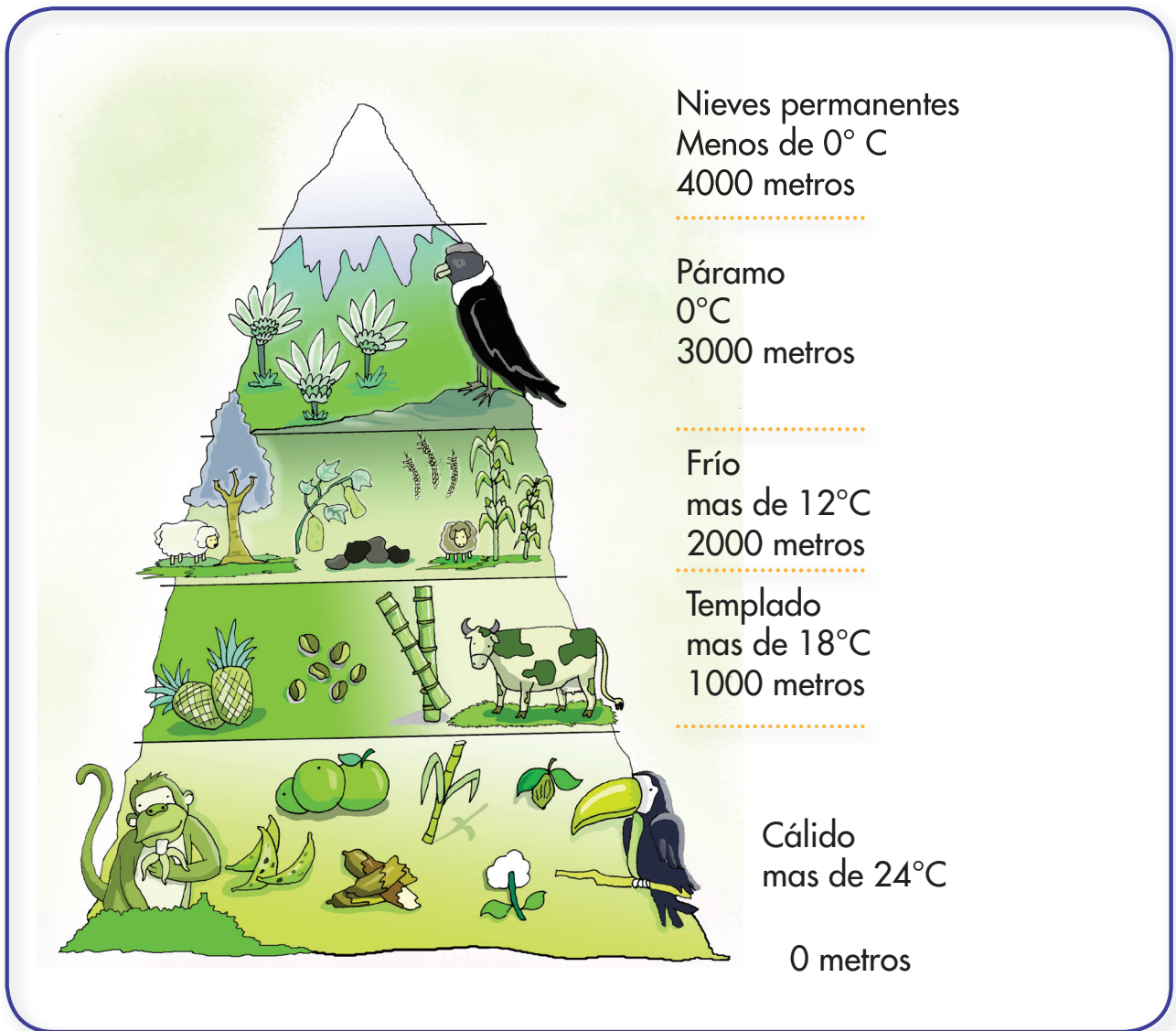


Ilustración de los pisos térmicos



Trabaja en tu cuaderno

7. Escribe las siguientes frases en tu cuaderno y completa los espacios en blanco:

- La cría de ovejas es propio del piso térmico _____.
- Entre los 2000 y 3000 metros corresponde al piso térmico _____.
- La piña y el _____ son productos del piso térmico _____.
- En el piso térmico frío se cultiva la _____, el _____ y la _____.
- La caña de azúcar, el algodón y el cacao se cultiva en el piso térmico _____.
- El árbol de Eucalipto es propio del piso térmico _____.
- El cóndor es un ave que habita en el piso térmico _____.
- El pico nevado están sobre los _____ metros.

8. Responde:

- ¿Qué productos agrícolas de los que observas en la ilustración de los pisos térmicos se cultivan en tu región?
- ¿Qué animales de los que observas en la ilustración de los pisos térmicos, has visto en tu región?
- ¿A qué piso térmico crees que pertenece tu territorio?

El clima influye en la cultura

El clima influye en la forma de vida de las comunidades.

Por ejemplo según la temperatura del lugar la gente elige el traje a usar. Si vives en un clima frío deberás abrigarte mucho, si vives en un clima cálido podrás vestirte con ropa más ligera.

El clima también condicionará los recursos agrícolas y animales disponibles en una región, y por consiguiente influirá en la comida, y en la preparación de los platos con dichos ingredientes. Las condiciones climáticas también influyen en el tipo de viviendas que se construyen, las viviendas de lugares cálidos suelen ser muy ventiladas y abiertas; las de lugares fríos más cerradas.

1. Investiga con tu profesor o con algún adulto de tu comunidad, las siguientes características de tu región:



- ¿Cómo se viste la mayoría de la gente?
- ¿En qué piso térmico se localiza tu región?
- ¿Cuál es el plato típico de tu municipio?
- ¿Cuáles son los ingredientes? y ¿cuáles de éstos se producen en tu región?

Las comunidades que viven en regiones de clima cálido comparten más actividades de vecindario. La brisa o viento suave que sopla en las tardes invita a salir de casa y compartir con los vecinos.



2. Observa las siguientes fotografías:



Julian Rinaudo. (2011). Producción de panela en Socorro, Santander.



Julian Rinaudo. (2011). Artesano de Mompox.

3. Responde:

- ¿Qué actividades se están desarrollando en cada fotografía?
- ¿Cómo crees que son las regiones del país en las que ellos viven (Socorro y Mompox)?
- ¿Cómo imaginas el clima y los paisajes, en cada uno de estos pueblos?

Tú como científico del clima de tu región

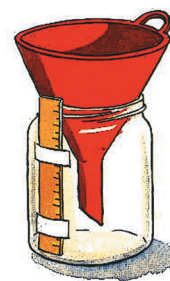
Tú mismo puedes medir la cantidad de aguas lluvias que cae en tu territorio. Para hacerlo sigue las siguientes instrucciones:

1. Consigue los siguientes instrumentos:

- Un frasco de boca ancha
- Una regla
- Un embudo
- Cinta pegante



2. Arma tu pluviómetro insertando el embudo dentro del frasco y pegando la regla a un lado del frasco, como en la siguiente imagen:



3. Ubica tu pluviómetro en un lugar descubierto, que esté expuesto al sol y a la lluvia. Diariamente a la misma hora observa hasta qué medida de la regla se acumuló agua lluvia dentro del frasco y toma nota en un cuadro como el siguiente:

Día	Hora del registro	Lluvia acumulada
Lunes	8 am	5 cm
Martes		
Miércoles		
Jueves		
Viernes		
Sábado		

4. A partir de tu registro responde:

- ¿Qué día llovió más?
- ¿Qué día llovió menos?

Unidad 5



**Las comunidades y
su historia**

Trabajar en Escuela Nueva los siguientes

Estándares:



GUÍA 10. CAMBIOS DE MI COMUNIDAD A TRAVÉS DEL TIEMPO ACCIONES DE PENSAMIENTO Y PRODUCCIÓN

- Reconozco diversos aspectos míos y de las organizaciones sociales a las que pertenezco, así como los cambios que han ocurrido a través del tiempo.
- Reconozco en mi entorno cercano las huellas que dejaron las comunidades que lo ocuparon en el pasado (monumentos, museos, sitios de conservación histórica...).
- Reconozco la diversidad étnica y cultural de mi comunidad, mi ciudad...
- Identifico y describo cambios y aspectos que se mantienen en mí y en las organizaciones de mi entorno.
- Identifico los aportes culturales que mi comunidad y otras diferentes a la mía han hecho a lo que somos hoy.
- Reconozco algunas normas que han sido construidas socialmente y distingo aquellas en cuya construcción y modificación puedo participar (normas del hogar, manual de convivencia escolar, Código de Tránsito...).



GUÍA 11. LA CULTURA DE LAS COMUNIDADES A TRAVÉS DEL TIEMPO ACCIONES DE PENSAMIENTO Y PRODUCCIÓN

- Reconozco características básicas de la diversidad étnica y cultural en Colombia.
- Identifico los aportes culturales que mi comunidad y otras diferentes a la mía han hecho a lo que somos hoy.
- Organizo la información, utilizando cuadros, gráficas...
- Utilizo diversas formas de expresión (oral, escrita, gráfica) para comunicar los resultados de mi investigación.
- Valoro aspectos de las organizaciones sociales y políticas de mi entorno que promueven el desarrollo individual y comunitario.

Me permite desarrollar mis

**Competencias
en Ciencias Sociales**





Los cambios de mi comunidad a través del tiempo

1. Responde:



Trabaja en tu cuaderno

- ¿Qué cambios has observado en ti en los tres últimos años?
- ¿Qué cambios has notado en tu comunidad en los últimos dos años?
- ¿Qué tanto han cambiado tus familiares con los años?
- ¿Han cambiado los paisajes naturales y las construcciones arquitectónicas que te rodean?
- ¿Ha cambiado la forma de vestir de la gente en tu comunidad en estos años?



Cuando somos niños el espejo nos permite nuestras primeras nociones de identidad.



Las familias han cambiado con el tiempo

2. Observa las siguientes imágenes:



Trabaja en tu cuaderno

3. Compara las dos familias que están representadas en la ilustración y la fotografía de arriba, y escribe en tu cuaderno:

- ¿En qué aspectos se parecen estas familias?
- ¿En qué aspectos se diferencian estas familias?
- ¿En cuál de estas dos familias te gustaría vivir si no tuvieras la tuya? y ¿por qué?



La cultura de la época y la región influye en las costumbres de la familia

4. Reproduce el siguiente gráfico y escribe en tu cuaderno los recuadros con información de las costumbres de tu familia y comunidad.





Las comunidades a través del tiempo

Las veredas y los pueblos eran bastante diferentes hace sesenta o setenta años. La mayoría tenían pocos habitantes, los caminos eran de herradura y angostos. Los productos que se cultivaban de la tierra se sacaban en caballos y mulas. Los alimentos se preparaban con leña. Las viviendas no tenían electricidad, en la noche se utilizaban velas y lámparas de petróleo y gasolina; y sus planchas eran de carbón; no había teléfonos ni televisión.

En la época actual, la mayoría de veredas y pueblos ya tienen vías pavimentadas, ya hay acceso de varios medios de transporte, en muchas viviendas ya hay televisión y radio, y los niños y las niñas tienen mayores facilidades para ir a estudiar ya que el colegio queda cerca y se dispone de un transporte escolar.

1. Reproduce un cuadro como el siguiente y con base en la lectura consigna la información solicitada.



Trabaja en tu cuaderno

Veredas y pueblos	Medios de transporte	Servicios públicos
Hace más de 50 años		
La actualidad		



Los primeros televisores llegaron a Colombia en los años cincuenta.



2. Responde las siguientes preguntas, y justifica tus respuestas:

- ¿Estás de acuerdo con el refrán que dice “Todo tiempo pasado fue mejor”?
- ¿Con qué servicios públicos domiciliarios (electricidad, gas doméstico, agua potable, acueducto y alcantarillado) cuenta tu comunidad?
- ¿Cuál de estos servicios consideras que es el más importante? y ¿por qué?
- ¿Qué actividades de las que realizas necesitan energía eléctrica para su funcionamiento?
- ¿Cómo sería tu vida si no hubiese energía eléctrica?

Los barrios a través del tiempo

Los primeros barrios del país se construyeron hace más de cien años, con casas grandes, parque y la iglesia en donde se reunían los vecinos.

La migración del campo a las ciudades promovió la construcción de barrios de invasión o barrios sin planeación previa. Con la creación de varios barrios de invasión las ciudades crecieron de una forma desordenada.



En la modernidad se crearon barrios residenciales
construidos en serie.

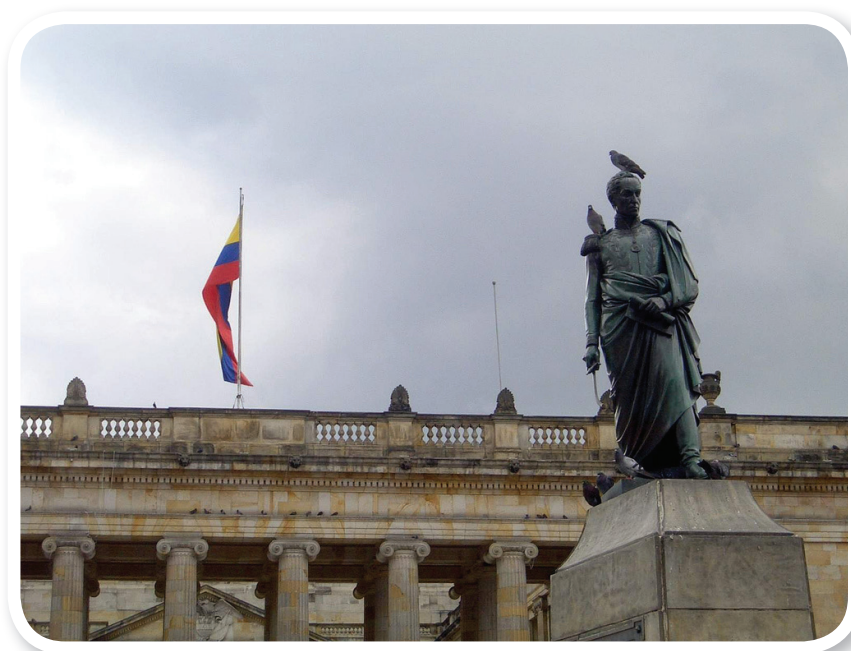


En la actualidad, se siguen construyendo nuevas urbanizaciones, algunas de viviendas de interés social. Estas viviendas disponen de espacios pequeños que cuentan con los servicios públicos domiciliarios básicos.

Los barrios modernos tienen una planeación previa a su construcción, suelen tener zonas verdes y servicios de acueducto, alcantarillado, electricidad, gas, Internet, y amplios espacios para la recreación.

Las ciudades a través del tiempo

En las ciudades o áreas urbanas vive la mayoría de la población colombiana. Cada día llegan muchas más personas a la ciudad debido al desplazamiento forzoso o por la ilusión de tener mejores oportunidades.



A Bogotá se calcula que llegan diariamente más de cuarenta familias de diferentes regiones del país.



Los sobrenombres de nuestras ciudades

En Colombia es costumbre que las ciudades tengan un sobrenombre o apelativo con el cual se les conoce. Muchas de ellas no tienen un solo apelativo sino varios. Por ejemplo:

- Bucaramanga: la ciudad de los parques, la ciudad bonita.
- Medellín: la ciudad de la eterna primavera, la ciudad de las flores.
- Cali: la sucursal del cielo, la sultana del Valle.
- Bogotá: la Atenas Suramericana.
- Barranquilla: la puerta de oro de Colombia, curramba la bella.
- Cartagena: la heroica, el corralito de piedra.
- Pereira: la perla del Otún.
- Manizales: la ciudad de las puertas abiertas, Manizales del alma.

3. Escoge dos ciudades colombianas y responde:

- ¿A qué se debe el apelativo que llevan?
- ¿Qué ciudades del país conoces?, ¿qué sitios conoces de estas ciudades?
- ¿Cuál de estas ciudades te gustaría conocer? y ¿por qué?
- ¿Qué sitios te parecen llamativos de una ciudad?



Trabaja en tu cuaderno

Apelativo: palabra que designa un nombre, calificativo, o sobrenombre de una persona o cosa.

Los cambios en la infraestructura de las ciudades



Las ciudades fueron creciendo y en esa medida surgieron nuevas construcciones tales como: aeropuertos, escenarios deportivos, parques de diversiones, edificios de apartamentos, bibliotecas, museos, hospitales y universidades entre otras.



Biblioteca Virgilio Barco, diseñada por el arquitecto Rogelio Salmona para la Red de Bibliotecas de Bogotá.

4. Lee las siguientes preguntas, respóndelas y argumenta tus respuestas:



Trabaja en tu cuaderno

- ¿Cuáles han sido los cambios más notorios en el pueblo o ciudad en que vives?
- ¿Qué normas crees que fue necesario implementar a medida que las ciudades iban creciendo?
- ¿Crees que es más fácil o más difícil vivir en la ciudad o en el campo?



Los monumentos cuentan historias

¿Sabías que los monumentos nos recuerdan nuestra historia?



No, no lo sabía, ¿qué es un monumento?

Las ciudades guardan su historia, la cual está registrada de diferentes formas. Una de las formas en que podemos rastrear las huellas del pasado es a través de los monumentos, que son construcciones artísticas o públicas que conmemoran el papel de personajes o sucesos importantes en la historia de un país.

Los museos y centros históricos conservan objetos y artefactos que nos hablan de las costumbres, los valores, los enfrentamientos, las formas de organización, y otros aspectos del pasado, que nos permiten entender nuestro presente.

5. Investiga en libros y preguntando a adultos de tu comunidad, y responde:



Trabaja en tu cuaderno

- ¿Qué monumentos históricos hay en tu pueblo o ciudad?
- Ese o esos monumento (s) ¿qué nos cuenta de la historia de nuestra comunidad?
- ¿Qué puede enseñarnos ese conocimiento del pasado sobre el presente de nuestra comunidad?

La historia nos ayuda a comprender los cambios que se han dado en nuestras comunidades a través del tiempo.



La vivienda a través del tiempo

Las viviendas que conocemos no siempre fueron iguales. Vamos a hacer un recorrido a través del tiempo, para ver cómo se fueron transformando.



Cuevas o Cavernas

Los primeros grupos humanos vivieron en cuevas o cavernas en las que se protegieron de la lluvia y el frío y del ataque de animales salvajes.

Las viviendas primitivas

Las comunidades dejaron las cavernas cuando descubrieron la agricultura, la cual les permitió vivir en un solo lugar de manera permanente. Estas comunidades se llamaron aldeas, y se conformaron por grupos de viviendas construidas con madera, piedras, ramas y juncos.



6. Responde las siguientes preguntas:

- ¿Cómo vivían los primeros grupos humanos?
- ¿Qué actividad permitió la construcción de las primeras aldeas?
- ¿Por qué crees que los seres humanos necesitan una vivienda?
- ¿Cómo sería tu vida si no tuvieras una vivienda?



Trabaja en tu cuaderno



De las casas de adobe a las casas de ladrillo

Pasaron muchos años para que los seres humanos dejaran las construcciones de adobe o de barro, e iniciaran las construcciones de ladrillo y el concreto. Con la aparición del hierro y el acero se realizaron nuevas construcciones. En la actualidad se emplean armazones sismoresistentes en la construcción de edificios, centros comerciales y conjuntos residenciales.

7. Averigua y responde:

- ¿De qué material o materiales esta hecho tu colegio?
- ¿Cuánto tiempo tiene de construido?
- ¿La estructura del colegio es sismoresistente?



Trabaja en tu cuaderno



El adobe es una casa de barro moldeada y secada al sol.



El ladrillo es masa de arcilla cocida a muy altas temperaturas.

Sismoresistente: es el calificativo que se da a una construcción cuya estructura es resistente a fuertes temblores.

Las viviendas inteligentes



En la actualidad se construyen edificaciones, que se denominan “inteligentes”, porque cuentan con avances tecnológicos que permiten programar y activar funciones a la distancia y con anticipación. En una vivienda inteligente es posible por ejemplo encender la cafetera con una llamada telefónica, o controlar la cantidad y la clase de los alimentos que se almacenan en el refrigerador, incluso se puede comprar por internet los alimentos que se hayan acabado.

Las casas inteligentes ofrecen la posibilidad de realizar diferentes actividades sin la necesidad de que las personas estén presentes como por ejemplo, prender y apagar las luces, regar las plantas, subir y bajar las persianas. Poseen circuitos cerrados de televisión y alarmas electrónicas. Su precio es bastante elevado por lo que pocas familias pueden acceder a ellas.



Edificio inteligente de empresas públicas, Medellín.

8. Responde:

- ¿Sabías que existen los edificios inteligentes?
- ¿Te gustaría vivir en una casa inteligente?
- ¿Qué problemas crees que puede tener el hecho de depender de la electricidad y de la tecnología para tus rutinas y responsabilidades diarias?



Trabaja en tu cuaderno



Los cambios de los oficios a través del tiempo

Los oficios y las ocupaciones de los primeros grupos humanos fueron la pesca, la caza y la recolección de raíces y frutos. Tuvieron que pasar miles de años para que los grupos humanos fueran domesticando las plantas y los animales. Con la domesticación de animales y el desarrollo de la agricultura surgieron otras actividades como la alfarería, la cestería y el tejido. Las vasijas de arcilla servían para almacenar la cosecha y también para cocer los alimentos. La cestería y el tejido son de las primeras actividades artesanales del ser humano.



Antes los tejidos se hacían principalmente a mano, ahora se hacen en máquinas.

Con el paso de los años, y con el desarrollo la ciencia y la tecnología surgieron nuevos inventos así como nuevos trabajos, se modificaron las formas de llevar a cabo algunos oficios.



Antes, las personas cosían la ropa a mano.



Ahora, se puede coser a máquina.



Antes, las personas llevaban cosas a caballo.



Ahora, se pueden llevar en camión.

9. Analiza y comenta con tus compañeros:

- ¿Por qué ha cambiado la forma de hacer estos oficios?
- ¿Cuál de las formas te parece mejor? y ¿por qué?



Trabaja con tus compañeros



Las profesiones actuales y las de tus abuelos

Con los inventos actuales de: altas velocidades, la telefonía celular, autos, aviones, radares y satélites han aparecido nuevos sectores y mercados, como es el caso de: los vendedores de minutos, los corredores de autos de carreras, los pilotos de avión, entre otros. Muchas de estas profesiones no existían cuando tus abuelos fueron niños.



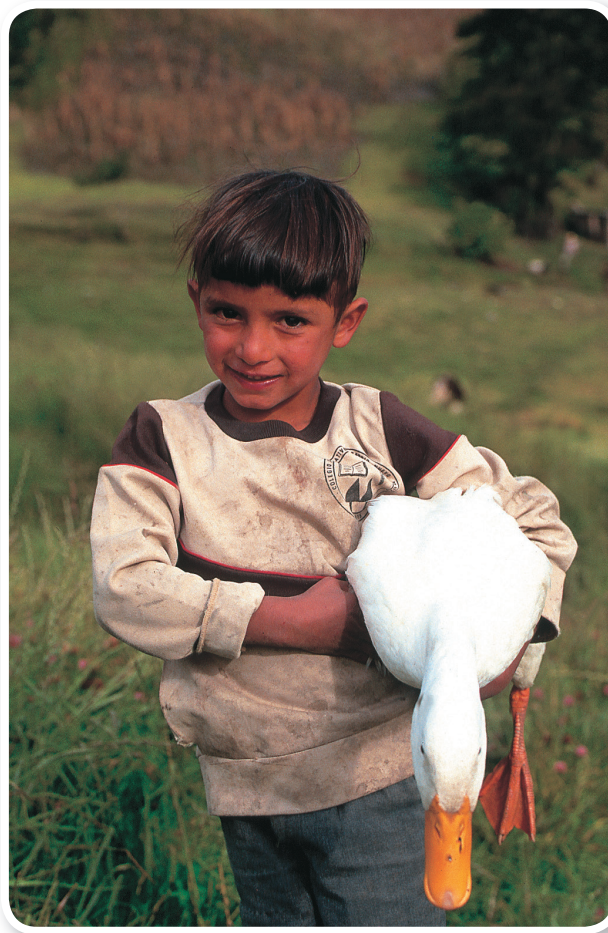
10. Pregunta a tus abuelos o a otros adultos qué oficios hacían cuando eran niños, y cómo los hacían.

11. Responde:

- ¿Los oficios que desempeñaban tus abuelos son los mismos oficios que los tuyos?
- ¿Qué similitudes y diferencias hay en la manera de hacerlos?



Trabaja en tu cuaderno



12. Imagina que viviste en la época de tus abuelos.



Trabaja en tu cuaderno

- Escribe una carta a un niño, contándole cómo es tu vida.
- Lee después esta carta a tus compañeros y compañeras.



13. Con base en lo que te contaron los abuelos sobre los oficios que hacían antes dibuja y escribe una frase sobre lo que más te llamó la atención.



Trabaja en tu cuaderno

14. Recojan todos los dibujos en una carpeta y decoren la carátula dibujando en unas cartulinas para que sirvan de pasta al álbum.



Trabaja con tus compañeros



Julián Rinaudo. [2009]. Suza, Cundinamarca.



La forma de desempeñar un oficio cambia a través de las generaciones.



El vestuario a través del tiempo

Los primeros seres humanos tenían el cuerpo cubierto con vello muy espeso que lo protegía de las inclemencias del tiempo. Con el paso del tiempo comenzaron a cubrir su cuerpo con pieles, cueros, hojas o pasturas a manera de taparrabos que sujetaban con tiras de cuero crudo.

Con el paso del tiempo el vestido sufrió cambios a raíz de la aparición de las agujas de hueso y el ser humano aprendió a coser sus vestidos. El cultivo de fibras vegetales como el algodón permitió la elaboración de vestidos y la invención del telar.



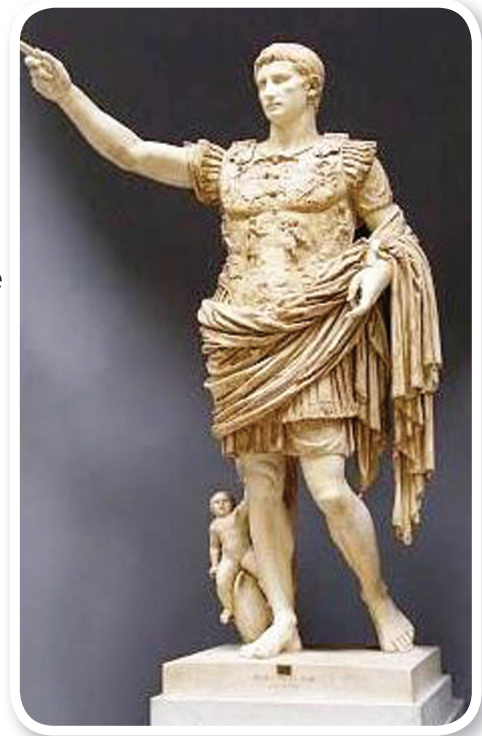
Los primeros grupos humanos descubrieron que podían cubrir sus cuerpos con pieles gruesas de animales salvajes para protegerse del frío.



El vestuario romano

El vestido principal del pueblo romano fue la toga, tanto para las mujeres como para los hombres, la cual consistió en una larga tela que se enrollaba alrededor del cuerpo de una manera especial, generalmente colocada sobre una túnica. La toga era hecha de lana, y la túnica por lo general era de lino.

Con el surgimiento de los grandes reinos y de las cortes, el vestido de los nobles se convirtió en prendas de lujo llenos de pedrería, de encajes y adornos acompañados de sombreros muy decorados para las mujeres. Los demás pobladores usaban trajes largos para las mujeres y para los hombres pantalones cortos ceñidos y medias largas.



En esta escultura romana del emperador Octavio Augusto se puede observar la vestimenta típica de la Roma Antigua.

15. Responde:

- ¿Te gustaría vestirte con trajes romanos?, según la descripción ¿crees que eran cómodos?
- ¿Crees que en la actualidad la forma de vestir señala diferencias según la cultura y la región?, en caso afirmativo ¿cuáles podrían ser ejemplos de esto?



Trabaja en tu cuaderno

Los vestidos especializados según los tipos de trabajo



Con el pasar del tiempo los vestidos evolucionaron haciéndose cada vez más sencillos y cómodos. El vestido fue adecuándose a la variedad de trabajos, según su uso necesitó prendas y accesorios especiales. Se elaboraron así las prendas de uso industrial, empezó la fabricación y comercialización de ropa de trabajo y uniformes. Surgieron accesorios como gorros, cascos, casacas, mandiles, guantes, gafas, botas, caretas, lentes, protectores auditivos, cinturones, batas, mascarillas.

16. Respondan:

- ¿Qué prendas de trabajo y accesorios se utilizan en cada uno de los siguientes trabajos?

- Piloto de fórmula uno
- Policía de tránsito
- Vigilante
- Bombero
- Payaso

- ¿Por qué crees que fue necesario utilizar otros accesorios como guantes y cascos para realizar algunos trabajos?





Los tipos de vestido según el clima

Los vestidos además de estar relacionados con el trabajo también lo están con otras actividades como el deporte, eventos especiales, viajes y otros. También dependiendo de la región, se emplean diferentes clases de vestidos dependiendo si son lugares cálidos o lugares fríos. Así como ha cambiado el vestido a lo largo del tiempo lo mismo ha sucedido con el calzado.

La sociedad actual requiere cada vez más de prendas cómodas y de fácil uso. Es así como hombres y mujeres utilizan materiales como el lino que hacen que las prendas sean más livianas y frescas.

- 17.** Pregúntale a tus abuelos o a algún adulto mayor sobre el tipo de zapatos que utilizaban en el pasado. Dibújalos e indica que diferencias encuentras con los tuyos teniendo en cuenta el material y el diseño o modelo.



Trabaja en tu cuaderno



18. Escribe el tipo de vestido que usas en cada uno de estos espacios o actividades:



- Colegio
- Nadar
- Educación física
- Fiestas familiares

Los alimentos a través del tiempo



Plaza de Popayán. Las empanadas de Piyián son típicas de la cocina Payanesa.



¿Has comido empanadas de Piyián? ¡Son deliciosas!

Los alimentos, y la manera de prepararlos, han cambiado a través del tiempo. Van surgiendo gran variedad de platos de acuerdo al cultivo de nuevos productos. Ha sido tradicional que alrededor de la comida se convoquen las familias y los vecinos para celebrar fiestas o conmemorar hechos importantes para las comunidades.

Los alimentos que consumimos dan cuenta de nuestro estilo de vida, y de las tradiciones familiares y de la comunidad a la que pertenecemos. La gastronomía colombiana cuenta con gran variedad de platos típicos, que reflejan la gran variedad de culturas del país.



Algunos platos típicos colombianos

En Tumaco se consumen sopas como la crema de aguacate y la de cabezas de langostino, la crema de huevos de pescado (tumbacatre), el pusandao de carne serrana, la sopa de lentejas con pescado ahumado. Como aperitivos y principios, los aborrajados de pescado, las empanadas de jaiba o camarón. Como platos el arroz con calamares en su tinta y los calamares rellenos, el encocao de chaupiza, los pusandaos de bagre, pargo o corvina.



Julián Rinaudo. (2010). El pescado es base de la comida afrocolombiana.



Julián Rinaudo. (2009). Niño wayuu simulando sonidos de aves.

En la Guajira se acostumbra la tortuga frita, en arroz, en sopa y guisada. El chivo o cabrito y el friche, es el plato clásico del preparado con vísceras de chivo picadas en forma menudita, cocida en escasa agua-sal y sofrita luego en la propia grasa del chivo la que se habrá salado un poco para evitar su coagulación.



En el Tolima la lechona es uno de los platos más apetecidos, consiste en una especie de guiso a base de cerdo. De igual manera el tamal, que se prepara con arroz, carne, pollo, cerdo y granos que luego son envueltos en hojas de plátano.

En Boyacá abundan preparaciones como las fritangas y los caldos, el caldo de papa es de los más consumidos. Por otro lado, es común que se cocinen platos a base de cerdo y de pescado de río como el viudo de pescado y la subienda. En cuanto a las bebidas, predominan el masato, una bebida elaborada a base de yuca, arroz, maíz o piña, y la chicha, nombre que abarca a las bebidas alcohólicas a base de cereales y maíz.

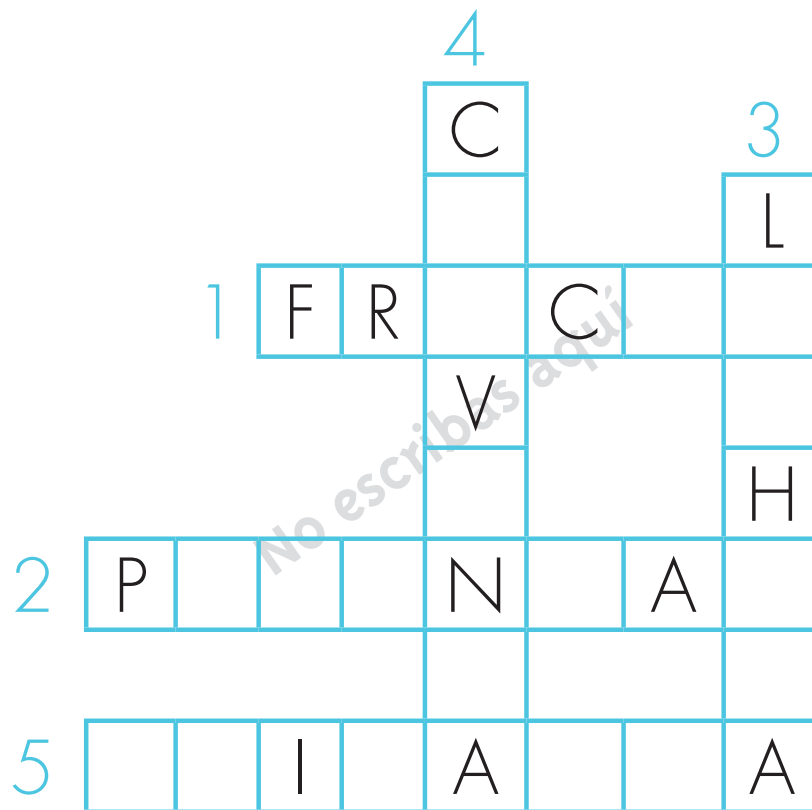


La yuca y el maíz fueron la base de la alimentación de muchos de los indígenas de nuestros territorios antes de la llegada de los españoles.



1. Completen el siguiente crucigrama.

1. Plato típico de la Guajira.
2. Plato preparado con bagre, pargo o corvina.
3. El marrano es el ingrediente principal.
4. Animal típico de la Guajira.
5. Se prepara frita con diversas carnes y vísceras.



Cocinero de platos típicos

2. Con tu familia o con tu profesor o profesora programen un día para que preparen un plato típico entre todos. Para hacerlo tengan en cuenta:



- Seleccionen el plato a preparar.
- Acuerden el día en que se va a preparar.
- Cada uno encarguese de llevar al colegio un ingrediente.
- Calculen la cantidad de acuerdo con el número de participantes.
- Recuerden distribuirse para que cada uno lleve un utensilio de los que se requieren: ollas, cucharones, cuchillos, cubiertos, tabla, caldero y otros que se necesiten de acuerdo con el plato.
- El día de la preparación lleven el plato y los cubiertos de cada participante.
- Recuerden dejar limpio el lugar en donde realizarán la actividad.





Tras la historia de mi municipio

1. Responde las siguientes preguntas:



Trabaja en tu cuaderno

- ¿Cómo son las viviendas de tu comunidad?
- Describe: ¿de qué material están hechas?
- ¿Cuántos pisos tienen?
- ¿En qué se diferencian unas construcciones de otras?
- ¿Cuáles son los principales oficios en tu comunidad?
- ¿Cómo ese trabajo favorece a los demás miembros de la comunidad?
- ¿Por qué es importante el trabajo que realiza cada una de las personas de una comunidad?
- ¿Qué pasaría si todos se dedicaran al mismo oficio?
- ¿Cómo es el vestido de los hombres y mujeres de esta comunidad?
- ¿Por qué la vivienda, el trabajo y el vestido hacen que la cultura de tu comunidad se diferencie de la de otras regiones?



Arquitecto de monumentos



2. Diseña y elabora un monumento que te gustaría hubiese en tu barrio o municipio. Diligencia la siguiente ficha de tu monumento y preséntalo a tus compañeros.



Trabaja en tu cuaderno

Nombre _____

Fecha de construcción _____

Ubicación _____

Características _____

En homenaje a _____

No escribas aquí

Recuerda que:

Monumentum, en latín, significa "recuerdo", con esta palabra designamos toda obra arquitectónica, artística o histórica que evoca o representa a un suceso o personaje importante. En la actualidad además se hace referencia a monumentos de la naturaleza.





Reportero de mi historia

3. Para obtener la información relativa a la historia de tu comunidad, serás reportero de algún adulto mayor de tu comunidad. En tu entrevista preguntarás acerca de la historia de tu comunidad y llenarás una ficha que tenga la siguiente información:



Trabaja en tu cuaderno

Datos sobre la historia de mi comunidad

Nombre de mi corregimiento, vereda, pueblo o municipio: _____

Significado del nombre de mi comunidad: _____

Fecha de fundación: _____

Principales costumbres de la época de los abuelos:

Formas de transporte: _____

Vestidos: _____

Música o ritmos: _____

Bailes: _____

Juegos: _____

Normas: _____

Fiestas: _____

Celebraciones: _____

No escribas aquí

Friso de la historia de mi comunidad



4. Diseña un friso sobre la historia de los juegos de tu comunidad, teniendo en cuenta las siguientes indicaciones:



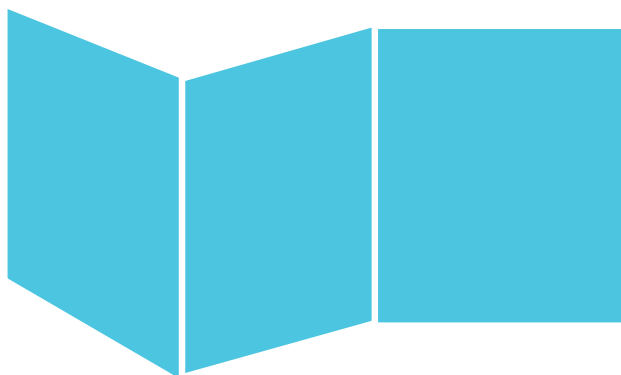
Muestra tu trabajo al profesor
y a tus compañeros

A. Con base en la información que te ha dado tu entrevistado sobre los juegos que acostumbraban disfrutar los abuelos de niños, realiza un friso de tres hojas, que tenga la siguiente información:

- Hoja 1. Los juegos en la época de los abuelos de mi comunidad.
- Hoja 2. Mis juegos hoy en la comunidad.
- Hoja 3. Los juegos de mi comunidad en el futuro.

Las tres hojas deben tener dibujos y unas pequeñas frases que los expliquen.

B. Arma tu friso, uniendo las tres hojas dibujadas con cinta pegante y exponlo en tu clase.





Tras las huellas de la historia de las comunidades

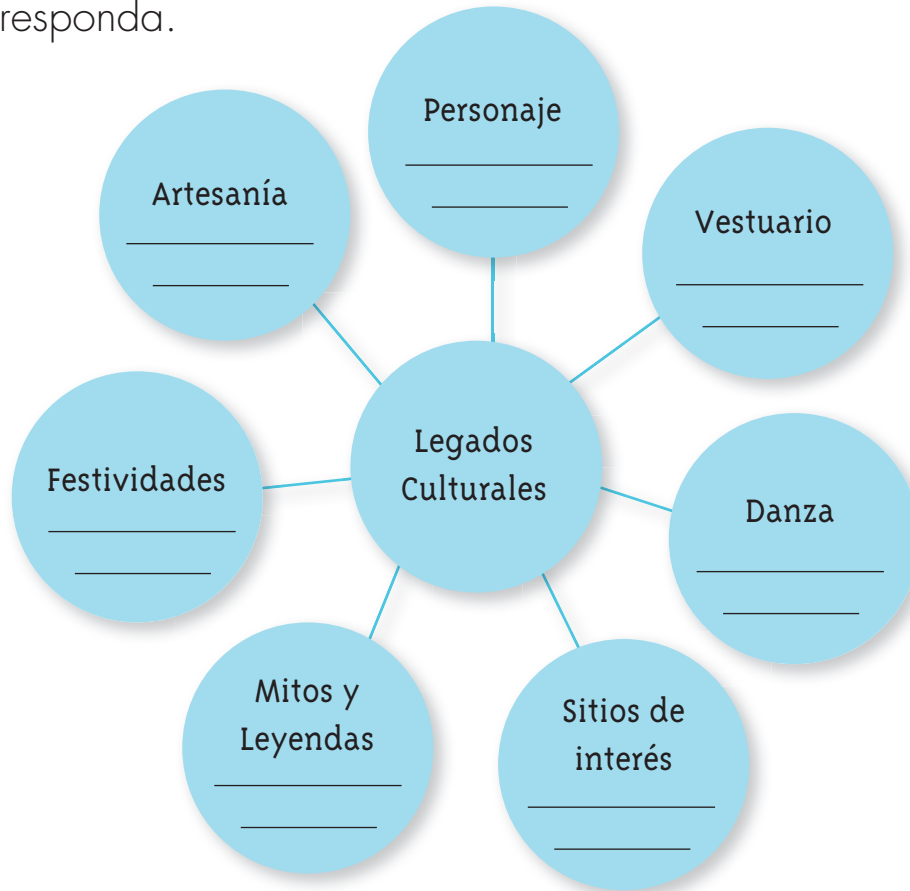


5. Escribe F (falso) o V (verdadero) según sea el caso.

- Al conocer la historia de mi vereda comprendo cómo han cambiado los caminos, los medios de transporte, las vías de comunicación, la forma de trabajo, los servicios públicos _____ ()
- Las ciudades han crecido de forma desmesurada debido al desplazamiento forzado _____ ()
- Al comparar la forma de vestirme y de comunicarme con la de mis abuelos y encuentro que no hay cambios _____
_____ ()



6. Reproduce en tu cuaderno el siguiente mentefacto, y ubica de manera correcta cada una de las manifestaciones culturales que están en la lista de abajo, y relacionalo con el círculo que le corresponda.



Manifestaciones culturales

- Feria de Manizales.
- Festival Latinoamericano de teatro.
- El pasillo, el bambuco y la guabina.
 - Catedral de Manizales.
 - Las artesanías de Ráquira.
 - Pintor Augusto Rivera Garcés
- Vestido tradicional de los Guambianos o Misak.
 - El mohán, la patasola y la madre monte.



7. Escoge uno de los siguientes monumentos e investiga sobre su historia:
- Monumento a las Arpas-Villavicencio.
 - Monumento a la Gaitana-Neiva.
 - Monumento al Ferrocarril-Cúcuta.
 - Monumento al Esfuerzo-Armenia.
 - Castillo de San Felipe de Barajas-Cartagena.
8. En compañía de tu familia escoge uno de los siguientes lugares y visítalos en familia:
- Museo Nacional
 - Archivo General de la Nación
 - Iglesias o catedrales
 - Monumentos
 - Plaza de Bolívar



Fachada del Archivo General de la Nación, Bogotá. En este recinto reposan los documentos que registran gran parte de la historia de nuestro país.

9. Después de tu visita escribe un pequeño diario de campo, en el que describas ¿cómo fue tu experiencia?, ¿qué observaste?, ¿qué aprendiste?, ¿qué fue lo que más te llamó atención?



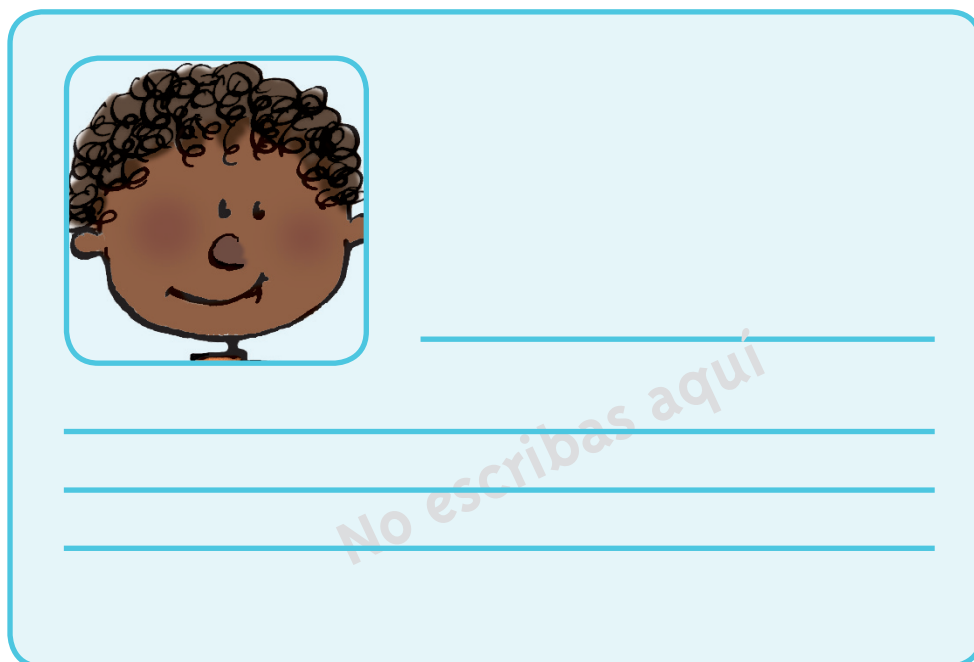
Muestra tu trabajo al profesor
y a tus compañeros

Diseña una postal de tu comunidad



10. Vas a mandar una postal a un amigo o amiga que vive en otra ciudad. En la postal debe ir la fotografía del sitio que para ti es el más representativo de tu comunidad y un pequeño texto describiéndolo. Para diseñar tu postal debes:

- A. Elegir un sitio o lugar representativo de tu comunidad.
- B. Conseguir una cartulina del color según tu gusto.
- C. Dibujar el sitio o lugar seleccionado en la cartulina.
- D. Añadir un recuadro en la parte inferior derecha del dibujo indicando el nombre del sitio y la importancia del mismo para la comunidad.
- E. Escribir un pequeño texto en la parte inferior izquierda con tu mensaje para la persona a la que quieres dirigir tu postal.



No escribas aquí



Colombia posee gran riqueza étnica y cultural

1. Responde:

- ¿Cuáles son los grupos étnicos colombianos?
- ¿Qué sabes sobre los indígenas, comunidades negras, afrocolombianas, raizales y palenqueras, y pueblo gitano o Rrom?
- ¿Qué han aportado las comunidades indígenas y afrocolombianas a la nación colombiana?



Julián Rinaudo. (2008). Niña afro.



Julián Rinaudo. (2011). Niño campesino.



Julián Rinaudo. (2011). Niña indígena.



3. Escribe una lista de actividades que realizas cotidianamente y que no hayas aprendido en el colegio.

4. Selecciona tres de estas actividades y responde:

- ¿Cómo las aprendiste?
- ¿De quién las aprendiste?
- ¿Qué importancia tiene esta actividad para tu vida?

5. Responde:



Trabaja en tu cuaderno

- ¿Crees que las actividades que tú realizas son muy diferentes a las de los niños indígenas y afrocolombianos del país?
- ¿Qué actividades desarrolladas por los niños afrocolombianos o indígenas que conozcas te gustaría llevar a cabo?



Juan Alonso. (2008). Tocando la Marimba.
Archivo fotográfico de Asomujer y Trabajo.

Los pueblos indígenas de Colombia

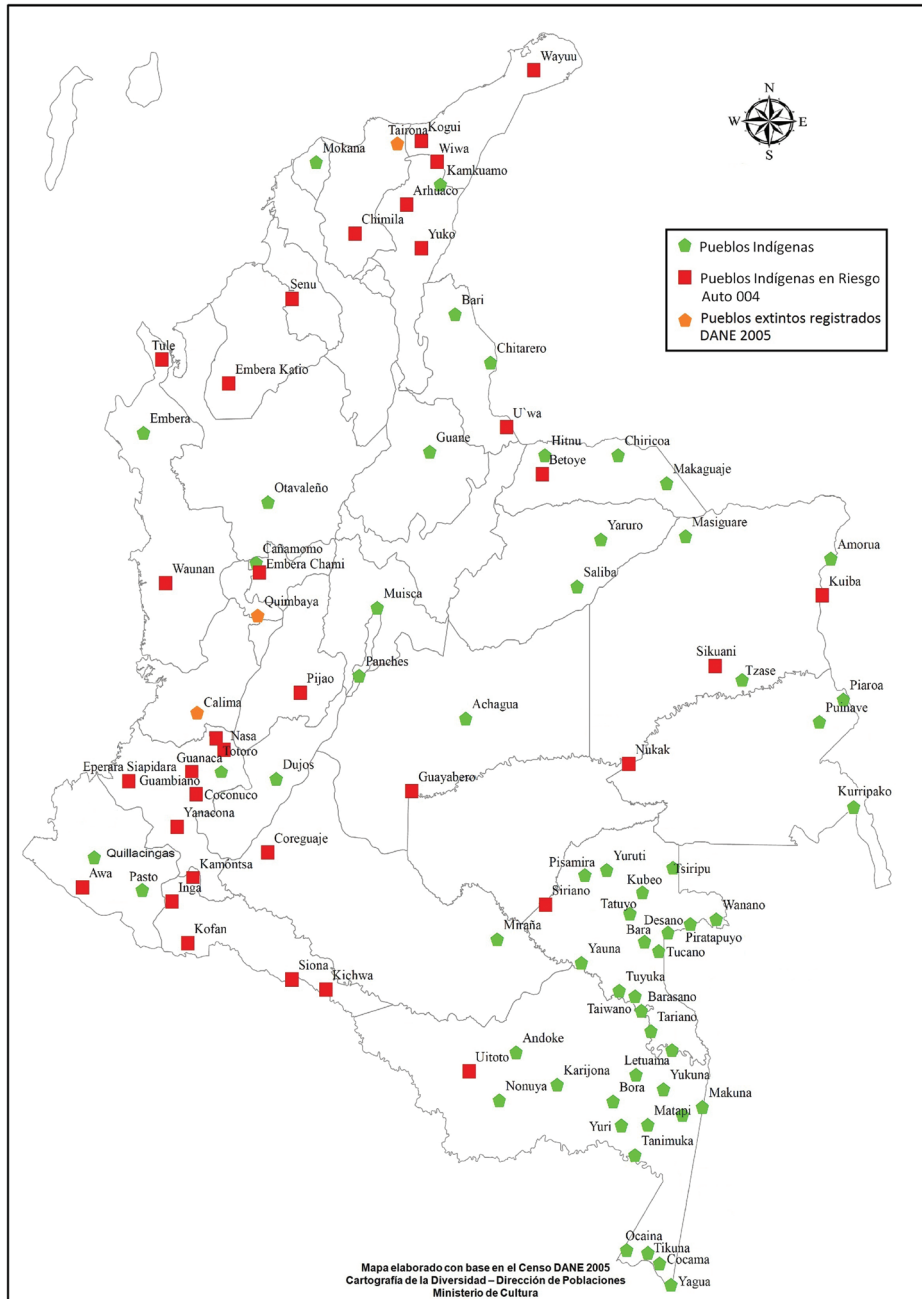
Nuestro país es una nación que se ha conformado a través del tiempo por el aporte de múltiples grupos humanos. Son ellos los indígenas, los afrodescendientes, los españoles, y el pueblo gitano o Rrom.

Los pueblos indígenas colombianos entre 94 (DANE, 2005) y 101 (ONIC, 2010). A su vez cada uno de estos pueblos tiene varias comunidades. Los pueblos y las comunidades indígenas viven dispersos a través de todo el territorio colombiano.

Las comunidades indígenas han transformado muchos de sus conocimientos y prácticas tradicionales. Algunas conservan además sus lenguas nativas. Los que viven en las selvas han conservado, en mayor medida, sus conocimientos ancestrales; los que han tenido mayor interacción con los colonos han adoptado varias costumbres mestizas. Sin embargo en la actualidad la mayoría de los pueblos indígenas trabajan al interior de sus comunidades, en el fortalecimiento y recuperación de sus territorios, lenguas y creencias y prácticas tradicionales.



Julián Rinaudo. (2010). El carnaval del perdón.



1. Con base en este mapa, y con ayuda de tu profesor y tus compañeros de cursos más avanzados, respondan:

- ¿Cuáles de estos pueblos indígenas conocían?
- ¿Cuáles pueblos indígenas viven en su departamento?
- ¿Qué problemáticas tendrán estos pueblos?





Las comunidades negras, afrocolombianas, raizales y palenqueras

Las comunidades negras afrocolombianas componen la décima parte del total de la población colombiana. Lo que quiere decir que por cada 100 habitantes 10 son negros afrocolombianos. Fue un pueblo sometido por más de 300 años a la esclavitud. Esta condición no les daba el derecho siquiera a ser considerados como seres humanos.

En la actualidad las comunidades negras y afrocolombianas aun enfrentan diversas situaciones de discriminación. Los territorios en donde habitan poseen grandes riquezas naturales, sin embargo en la mayoría de éstos no hay cobertura de servicios públicos.

A pesar de que la cultura afrocolombiana ha aportado inmensamente a la nación colombiana, es desde hace poco que estos aportes se han dado a conocer y se han reconocido de forma generalizada.



2. Responde:

- ¿Has vivido alguna situación de discriminación hacia ti?, ¿cómo te has sentido al respecto?
- ¿Has presenciado algún acto de discriminación hacia otra persona?, ¿cómo te has sentido al respecto?

La cultura afrocolombiana

Para las comunidades negras afrocolombianas el territorio es el lugar donde están las raíces de sus ancestros. El territorio no solamente les aporta la riqueza que tienen sino es el espacio en donde las generaciones anteriores han construido toda su cultura y su historia. La manera como se educan los niños, como se preparan los alimentos, los rituales de las fiestas, como se veneran los ancestros de su cultura.

En el territorio han aprendido los enigmas de la naturaleza, las cualidades de las plantas, la dinámica de las lluvias, de los vientos y de los ríos. Este conocimiento les ha permitido un uso apropiado de la naturaleza. El saber ancestral que tienen las comunidades hace que mantengan una relación armónica tanto con las plantas como con los animales que les proveen el sustento.

El conocimiento de la naturaleza se ha transmitido de generación en generación cada uno aportando nuevos saberes que les permiten mejorar su forma de vida en la alimentación, la vivienda y la salud.

¿Has comido alguna vez chontaduro?



Julián Rinaudo. (2010). Los mineros de oro verde en el Chocó, trabajan con un sistema de cooperativismo que redistribuye las ganancias entre los mineros, y que les otorga un valor monetario adicional, con el que se les reconoce un valor económico por el principio autosostenible de esta forma de extracción.



El territorio para las comunidades negras y afrocolombianas

El plátano, el arroz, las variedades de ñame, maíz, coco, cacao, caña de azúcar y papachina forman parte de la dieta alimenticia afrocolombiana. La riqueza vegetal y animal es característica de los territorios de las comunidades negras y afrocolombianas

Las comunidades cultivan yuca, piña, borojó, achiote, palmas como el chontaduro, bejucos como el pildé y el güaco. Plantas frutales como la guama, la papaya, la guayaba y el lulo. Los gustos, las diversas formas de preparación y los aromas inciden en darle a los platos un sabor particular.

3. Responde:

- ¿Pregunta a tus familiares qué significa la tierra para ellos?
- ¿Cuáles de los siguientes productos consumen en tu región?
- ¿Por qué crees que para las comunidades negras y afrocolombianas es tan importante el cuidado y la conservación de la naturaleza?



Mapa de localización de la población afrocolombiana



4. Con ayuda de tu profesor, y de tus compañeros de cursos más avanzados, identifica las poblaciones afrocolombianas de la Costa Pacífica, y las de la Costa Atlántica.





La música afrocolombiana

La música de las comunidades negras y afrocolombianos se distingue por su alegría y ritmo. El tambor, la marimba de chonta, la guasa y los cununos son algunos de los instrumentos con los cuales se exalta la sensualidad, se festeja la vida y se llora la muerte.

La música afrocolombiana, de la costa pacífica y la atlántica tiene cantos de agradecimiento a sus dioses y a su comunidad. Entre los ritmos afro más conocidos están: el currulao, la jota, el bunde, el bambuco viejo, la juga y el patacoré, el arrullo y los alabaos estos últimos característicos de ceremonias religiosas como los velorios y fiestas patronales.

5. Pide a tu maestra que escuchen el salón de clase alguno de los ritmos tradicionales afrocolombianos.



Juan Alonso. (2008). Grupo musical Chirimía.
Archivo Fotográfico de Asomujer y Trabajo.



El currulao es un baile de pareja suelta, de temática amorosa en el que hay instrumentos típicos como los bombos, los conunos, la marimba y el guasás. El bunde tiene carácter de canción lúdica a la vez que también es una expresión de un rito fúnebre. Su nombre viene de la palabra wunde de Sierra Leona.

En la costa atlántica se distinguen las siguientes danzas la garota, la contradanza, la jota, el fandango. La contradanza danza folclórica del Chocó es una danza aprendida por los negros traídos a América y que presenta similitud a la danza española.



Juan Alonso. (2008). Grupo musical Chirimía.
Archivo Fotográfico de Asomujer y Trabajo.

Guasá: es una especie de maraca sin mango, de forma tubular con semillas vegetales y piedras en el interior. Hecha de bambú guadua.

Marimba de chonta: es un instrumento hecho de la palma de chonta que se utiliza en la costa del pacífico.

Tambor: es un instrumento de percusión de forma cilíndrica. Los más importantes son el conuno, la tambora y el lumbalú



El pueblo Gitano o Rrom

Uno de los rasgos que identifican al pueblo gitano es el nomadismo. El acto físico de ir de un lugar a otro es fundamental en su estilo de vida.

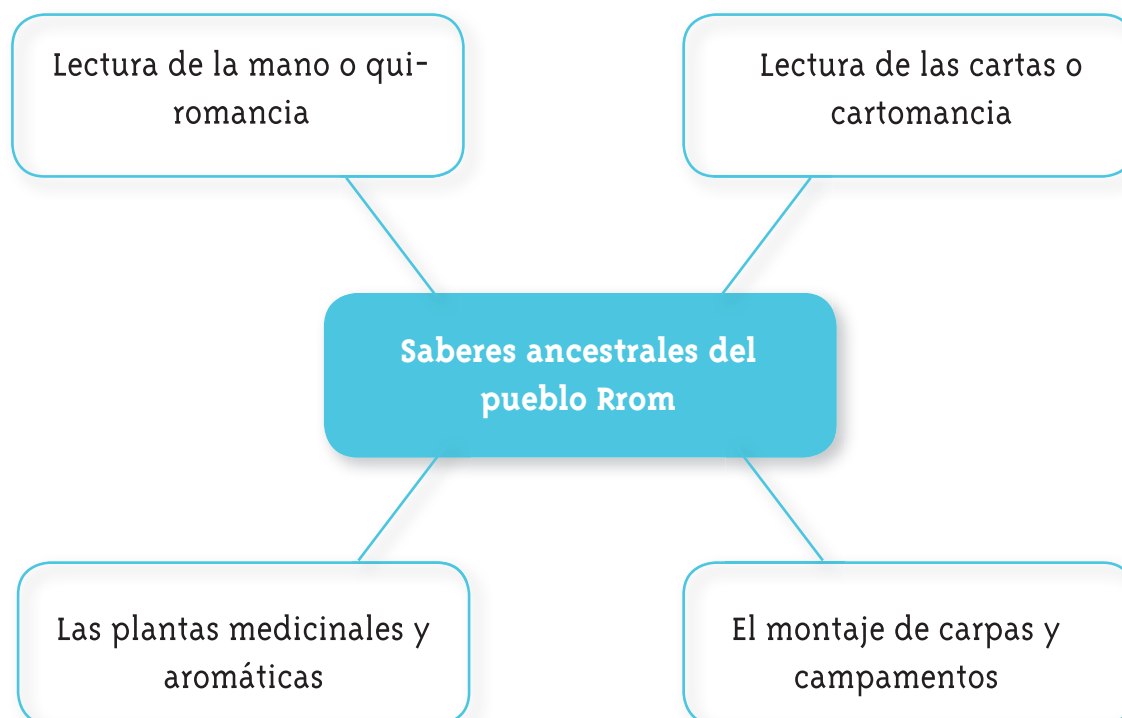
Una de las principales costumbres gitanas es el abiao o boda, ceremonia mediante la cual un hombre y una mujer Rrom formalizan su unión.



El pueblo gitano o Rrom o los en Colombia son una comunidad pequeña que trata de mantener vivas muchas de sus costumbres. Se cree que los gitanos provienen de la India han recorrido distintos países del mundo.

Son muchos los saberes ancestrales del pueblo Rrom entre ellos están los relacionados con las plantas, las cartas y la astrología. Para el pueblo Rrom los seres humanos mantienen una estrecha relación con el universo y la tierra.

Saberes ancestrales del pueblo Gitano o Rrom



6. Responde las siguientes preguntas:



Trabaja en tu cuaderno

- ¿Qué otro nombre recibe el pueblo gitano?
- ¿Cómo fue el estilo de vida del pueblo gitano?
- ¿A qué se llama abiao?
- ¿Quién define la línea de ascendencia gitana?
- ¿Qué papel cumple la "Kris" dentro del pueblo gitano?



El pueblo Rrom o gitano se rige por unos principios que deben cumplir todos los miembros de la comunidad.

Los oficios Rrom tradicionales en nuestro país se agotaron, y los gitanos colombianos han recurrido a nuevas formas de trabajo, en particular las del comercio informal como venta de calzado, automóviles y otros, que les permite ser dueños de su tiempo y no tener patronos o jerarquías y subordinaciones.

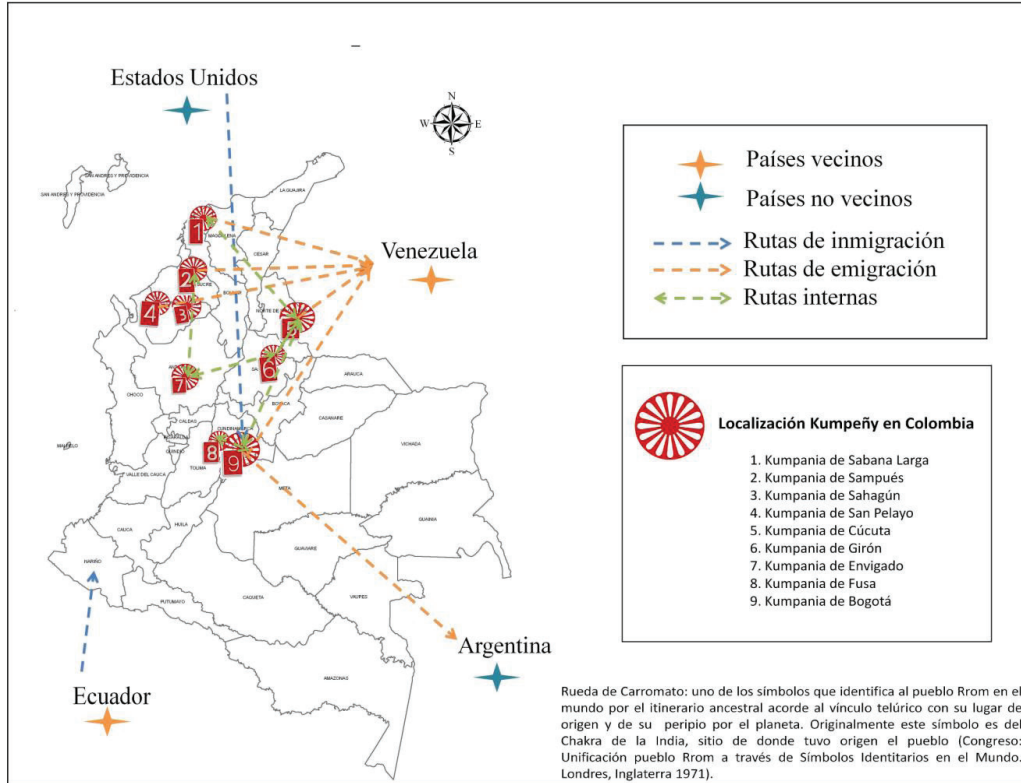
7. Responde:



Trabaja en tu cuaderno

- ¿Cuál de las actividades gitanas te parecen más interesantes?
- ¿Cuáles conoces?
- ¿Cuáles te gustaría practicar?
- ¿Conoces algún gitano?
- ¿Tienes algún familiar gitano?

Principales rutas del Pueblo Rrom Gitano



8. Identifica con ayuda de tu profesor o de un compañero de un curso más avanzado:



Trabaja en tu cuaderno

- ¿De qué países llegaron los gitanos a Colombia?
- ¿A qué países se han ido los gitanos colombianos?

En el año 1018 los Rrom migraron desde el norte de la India a Asia menor, luego se dispersaron por Asia menor y Europa del este, posteriormente por Europa Occidental y Australia.



Los pueblos indígenas colombianos

Como puedes observar en el mapa de los pueblos indígenas de la página 77, éstos están ubicados en la mayor parte del territorio. En Colombia la Constitución Política de 1991 reconoció:

- La propiedad colectiva de la tierra de los pueblos indígenas.
- El respeto por las formas de organización social y política indígenas.

Los aportes en las técnicas de cultivo para que la tierra no pierda su riqueza y la naturaleza se preserve hacen parte del legado indígena. Varios productos agrícolas que actualmente consumimos son herencia de los pueblos indígenas como el cultivo y consumo de maíz, frijol, cocoa, tabaco, papa, cacahuate, yuca, piña, fresa y aguacate.

Además de las técnicas de tejido como las mantas, hamacas y mochilas; las técnicas de la cerámica, la orfebrería son los saberes que hemos incorporado a nuestra cultura.



Julián Rinaudo. (2009). Kankuamo.

9. Averigua ¿cuáles son los grupos indígenas que habitan en el departamento en donde queda ubicado tu municipio en donde vives?



El Festival Internacional del Currulao

El Festival del Currulao es un evento creado desde el año 1987 por intelectuales afrocolombianos de Tumaco, que es un puerto situado en el Pacífico Sur del país.

Cada diciembre tiene lugar en la ciudad de Tumaco este acontecimiento, el cual llama poderosamente la atención porque a pesar de celebrarse hace pocos años ha adquirido reconocimiento a nivel nacional e internacional.

1. Investiga y escribe la siguiente información solicitada.

En este festival se presenta el Espectáculo Marino, con grupos de música y danza en el mar.

Dibuja el Espectáculo Marino del Festival del Currulao.



El Festival del Currulao se celebra en Tumaco.

El Festival del Currulao es un encuentro de saberes ancestrales del pueblo afrodescendiente.

Tumaco se localiza en _____.

El nombre completo de Tumaco es _____.

Responde:

¿Qué se entiende por afrodescendiente?



Colombia es un pueblo mestizo

En Colombia la mayor parte de su población es mestiza, por lo que los colombianos somos el resultado de las interacciones entre indígenas, gitanos, españoles y africanos. Debido al mestizaje histórico del país, en la actualidad los colombianos somos muy diversos en rasgos físicos y manifestaciones culturales.

2. Lee el siguiente texto:

La Patasola, según versión campesina, se transforma en una mujer hermosa, que motiva y cautiva a los hombres, para llevárselos hasta la espesura de las montañas, en donde los abandona, unas veces sin ofenderlos; otras, triturándolos con sus puntiagudos colmillos.

La versión popular dice que la Patasola era una mujer bella, pero que por los celos, un hombre le cortó una pierna con un hacha y la arrojaron a una hoguera hecha con tusa de maíz; por eso, no puede ver el hacha, la candela ni las mazorcas de maíz. Para resguardarse de la Patasola los cazadores llevan perros, porque éste es el único animal que siente sus pasos y la avista a distancia, el que mejor conoce los intrincados caminos de la selva, dado su oficio de cazador ha desarrollado estas habilidades.

3. Con base en el mito de la patasola has un dibujo de este personaje imaginario.

La historia y cultura de tu comunidad

Todas las comunidades tienen una historia relacionada con la manera como se organizan, como adelantan sus trabajos, por su gastronomía, sus artesanías, ferias y fiestas locales.

1. Reúnete con un compañero. Observen y lean el siguiente diagrama.



Gastronomía Platos y recetas de la cocina típica de la comunidad.

Folklor Música. Baile. Creación poética y literaria de carácter popular (dichos, refranes, mitos, leyendas, ritmos y canciones)

Artesanía Productos elaborados con materiales propios de la zona (metal, vidrio, cerámica, pieles)



Ferias y Fiestas Locales
Celebraciones, fechas y actividades tradicionales.

Patrimonio histórico artístico y cultural
Monumentos y lugares representativos.



2. Escojan una manifestación cultural para investigar sobre ésta en tu comunidad, en libros y preguntando a los adultos.

3. Con los resultados de la investigación prepárense para una feria cultural en la que deben:

- Ir vestidos con los trajes alusivos.
- Cocinar platos característicos.
- Dramatizar alguna de las leyendas.
- Reproducir música. Bailar alguno de los ritmos característicos de la región.



En las administraciones locales se apoyan los proyectos de fortalecimiento y recuperación de las expresiones culturales.



SUGERENCIAS PARA EL PROFESOR

El material de las cartillas de aprendizaje de Escuela Nueva fue elaborado en coherencia al enfoque de los referentes de calidad emitidos por el Ministerio de Educación Nacional (lineamientos curriculares, estándares básicos de competencia, orientaciones pedagógicas, decreto 1290/09), para apoyar óptimos procesos de aprendizaje de los niños y las niñas.

Adicionalmente a las cartillas de aprendizaje usted como docente cuenta con los dos tomos de El Manual de Implementación de Escuela Nueva, en los que se presentan fundamentaciones y orientaciones para el trabajo pedagógico diario de los docentes en el aula; así como ofrece herramientas básicas para la adecuación del modelo a: las particularidades de cada contexto escolar (reflejadas en el PEI del establecimiento educativo); las realidades socioculturales locales; y a los propios interrogantes que requieran la construcción de nuevas rutas de aprendizaje.

De manera que en esta Segunda Cartilla para Segundo Grado, hay dos unidades y cuatro guías que presentan conocimientos propios de las Ciencias Sociales (medioambientales, antropológicos, económicos, democráticos, éticos y de resolución de conflictos), los cuales junto con las respectivas actividades planteadas en cada aparte, se constituyen en punto de partida y materia prima para que bajo la guía del docente los estudiantes desarrollen las competencias básicas que corresponden a Segundo grado.

Las actividades de esta cartilla están orientadas a trabajar diferentes procesos de pensamiento la capacidad de observación, la comparación, la imaginación, el desarrollo de las habilidades para identificar, describir, clasificar, enunciar, preguntar y completar.



Los Estándares Básicos de Competencias en Ciencias Sociales para Segundo Grado

Los Estándares Básicos de Competencias (EBC) son indicadores de calidad, que responden a una serie de competencias que está planeado que los niños y niñas desarrollen en la escuela, y que deben desarrollarse con coherencia horizontal (a través de factores articuladores de conocimientos y metodologías propios de los científicos sociales, así como del desarrollo de una serie de compromisos personales y sociales); y con niveles progresivos de complejidad y profundidad entre un grado escolar y otro.

Los EBC en Ciencias Sociales que corresponden a Segundo Grado, y que por esta razón se tuvieron en cuenta de manera transversal en toda la presente cartilla, son:

- Me reconozco como ser social e histórico, miembro de un país con diversas etnias y culturas, con un legado que genera identidad nacional.
- Reconozco la interacción entre el ser humano y el paisaje en diferentes contextos e identifico las acciones económicas y las consecuencias que resultan de esta relación.
- Me identifico como un ser humano único, miembro de diversas organizaciones sociales y políticas necesarias para el bienestar y el desarrollo personal y comunitario; reconozco que las normas son acuerdos básicos que buscan la convivencia pacífica en la diversidad.

Las acciones concretas de pensamiento y producción de Ciencias Sociales para Segundo Grado

Para lograr los EBC es necesario un concurso de acciones concretas de pensamiento y producción, que para el caso de las Ciencias Sociales conciben tres grandes ejes articuladores. El enfoque de los EBC es claro en su invitación abierta a los y las docentes para que enriquezcan estas acciones con aquellas que sea posible implementar desde la experiencia de su propia práctica pedagógica, y de acuerdo a su contexto educativo y al PEI de la Entidad Educativa a la que pertenece. Sin embargo para los niños de segundo grado

las acciones concretas de pensamiento y producción básicas de Ciencias Sociales son:

Me aproximo al conocimiento como científico social

- Uso diversas fuentes para obtener la información que necesito (entrevistas a mis familiares y profesores, fotografías, textos escolares y otros).
- Reconozco diversos aspectos míos y de las organizaciones sociales a las que pertenezco, así como los cambios que han ocurrido a través del tiempo.
- Organizo la información, utilizando cuadros, gráficas...
- Utilizo diversas formas de expresión (oral, escrita, gráfica) para comunicar los resultados de mi investigación.

Manejo de conocimientos propios de las Ciencias Sociales para Segundo Grado

Relaciones con la historia y las culturas

- Reconozco en mi entorno cercano las huellas que dejaron las comunidades que lo ocuparon en el pasado (monumentos, museos, sitios de conservación histórica...).
- Identifico y describo cambios y aspectos que se mantienen en mí y en las organizaciones de mi entorno.
- Identifico los aportes culturales que mi comunidad y otras diferentes a la mía han hecho a lo que somos hoy.

Relaciones espaciales y ambientales

- Reconozco diversas formas de representación de la Tierra.
- Establezco relaciones entre los accidentes geográficos y su representación gráfica.
- Establezco relaciones entre el clima y las actividades económicas de las personas.

Relaciones ético- políticas

- Reconozco algunas normas que han sido construidas socialmente y distingo aquellas en cuya construcción y modificación puedo

participar (normas del hogar, manual de convivencia escolar, Código de Tránsito...).

- Identifico mis derechos y deberes y los de otras personas en las comunidades a las que pertenezco.

Desarrollo compromisos personales y Sociales

- Reconozco la diversidad étnica y cultural de mi comunidad, mi ciudad...
- Valoro aspectos de las organizaciones sociales y políticas de mi entorno que promueven el desarrollo individual y comunitario.