



Ministerio de Educación Nacional
Calle 43 No. 57 - 14 Bogotá, D.C.
Teléfono: 222 28 00
www.mineduacion.gov.co
www.colombiaaprende.edu.co

Ciencias Sociales • Grado Tercero • Primera Cartilla

Modelo Educativo
**Escuela
Nueva**

3
Grado



Ciencias Sociales
Primera Cartilla



La educación
es de todos

Mineduación

Ciencias Sociales

3



Primera
Cartilla



La educación
es de todos

Mineducación

Ministerio de Educación Nacional de Colombia

María Victoria Angulo González
Ministra de Educación Nacional

Constanza Alarcón Párraga
Viceministra de Educación Preescolar, Básica y Media

Sol Indira Quiceno Forero
Directora de Cobertura y Equidad

Sandra Patricia Bojacá Santiago
Subdirectora de Permanencia

Clara Helena Agudelo Quintero
Coordinadora grupo educación en el medio rural y para jóvenes y adultos - Subdirección de Permanencia

Luis Mauricio Julio Cucanchón
Profesional especializado Subdirección de Permanencia

Luz Yenny Hernández Robayo
Maricel Cabrera Rosero
Jorge Eduardo Morales
Equipo técnico Subdirección de Permanencia

Heublyn Castro Valderrama
Coordinadora del proyecto

Clara Helena Agudelo Quintero
Gina Graciela Calderón
Luis Alexander Castro
María del Sol Effio Jaimes
Francy Carranza Franco
Omar Hernández Salgado
Edgar Mauricio Martínez Morales
Jesús Alirio Naspiran
Emilce Prieto Rojas
Equipo Técnico

Diseño y Dirección
Proyecto Escuela Nueva 2010



CORPOEDUCACIÓN
CORPORACIÓN PARA EL DESARROLLO
DE LA EDUCACIÓN BÁSICA

Apoyo y acompañamiento
Comité de Cafeteros de Caldas

Agradecemos a los profesionales que participaron en la primera edición de las cartillas Escuela Nueva 1997, Ministerio de Educación Nacional.

Adaptación de la versión elaborada por el equipo de **Corpoeducación**, en el marco del Contrato 541 de 2009, entre Ministerio de Educación Nacional y Corpoeducación.

Agradecimientos especiales:

Por la donación de fotografías a: la Fundación Yo creo en Colombia, al Ballet Delia Zapata Olivella, Asomujer y Trabajo, Felipe Ruiz Mendoza, Diana M. Sánchez, Miguel Ángel Castro Rozo, Juan Alonso y Julián Rinaudo.

Por la asesoría en diagramación y diseño a Carolina Cáceres Salazar.

©2011 Ministerio de Educación Nacional.

Todos los derechos reservados.

Prohibido la reproducción total o parcial, el registro o la transmisión por cualquier medio de recuperación de información, sin permiso previo del Ministerio de Educación Nacional.

©Ministerio de Educación Nacional

Serie Sociales Escuela Nueva 2011

ISBN serie: 978-958-97482-3-7

ISBN libro: 978-958-97482-6-8

Dirección de Calidad de la Educación Preescolar, Básica y Media.
Subdirección de Referentes y Evaluación de la Calidad Educativa.
Ministerio de Educación Nacional, Bogotá, Colombia, 2011.

www.mineducacion.gov.co

Impreso por Panamericana Formas e Impresos S.A.

Imágenes de las cartillas Escuela Nueva 2011, con derechos de autor previstos por las leyes nacionales e internacionales.

©**Alejo y Mariana** son una creación exclusiva para las cartillas de Escuela Nueva. Por tanto, sólo podrán ser utilizados para Escuela Nueva. Estos personajes han sido registrados por sus autores en la Dirección Nacional de Derechos de Autor del Ministerio del Interior y Justicia, y están cobijados por las leyes nacionales e internacionales en materia de Derechos. Por lo anterior, no podrán ser modificadas, alteradas o utilizadas de otra manera diferente para la cual fueron creadas.



Hola, somos

Alejo

y



Mariana,
Vamos a emprender
contigo un viaje
muy interesante y
divertido.

¡Verás lo maravilloso que es conocer, compartir, investigar y aprender!

Como todo viaje necesita mapas, una buena brújula, provisiones... ¡aquí tenemos TODO!

Las cartillas de Escuela Nueva serán nuestros mapas. Mira cómo están organizadas para que puedas recorrer el camino fácilmente. Vamos a recorrer **UNIDADES**, que a su vez se dividen en **GUÍAS: 1, 2, 3, 4.**

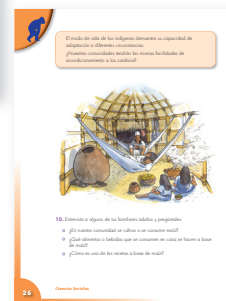
Cada Guía se divide en cuatro partes:

A, B, C y D. Por eso verás que las guías se ordenan: GUÍA 1A, GUÍA 1B, GUÍA 1C, GUÍA 1D; GUÍA 2A, GUÍA 2B, GUÍA 2C, GUÍA 2D... y así sucesivamente.

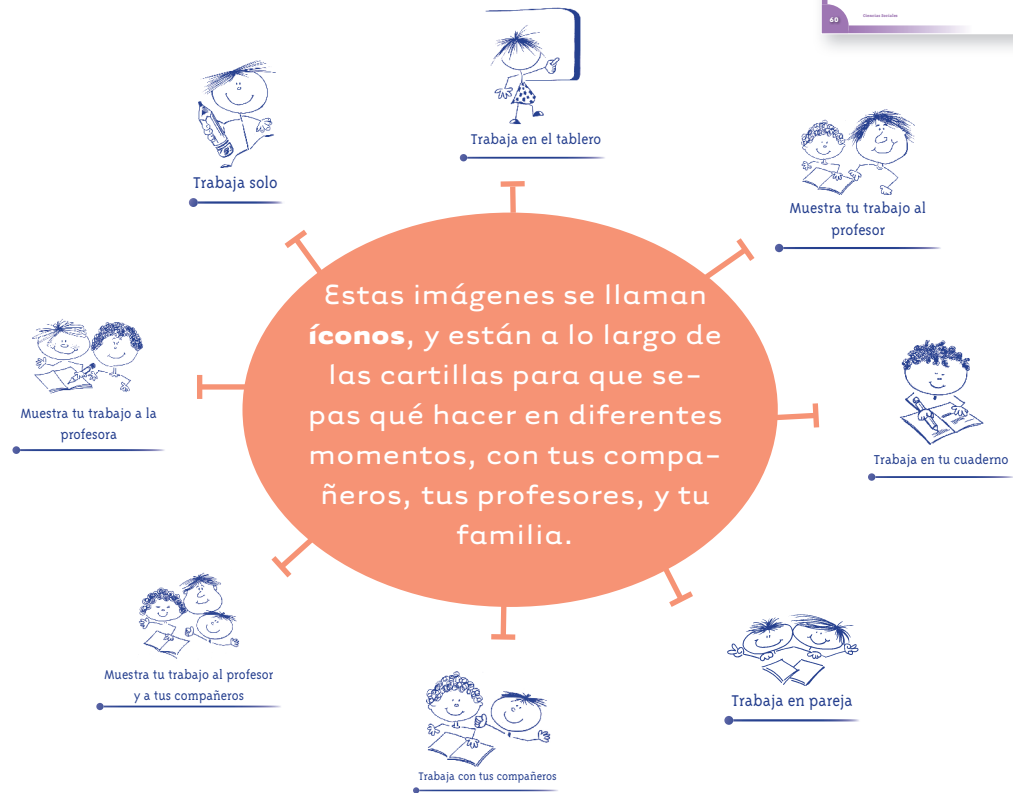
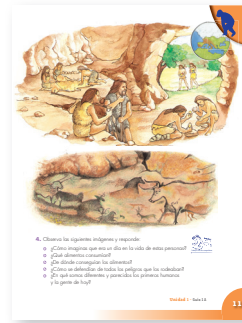
En la parte **A** de las **Guías** te invitamos a resolver situaciones y problemas con tus propias ideas y las de tus compañeros; podrás investigar y crear soluciones y, aunque no siempre serán las mejores, esto te ayudará a comprender lo que sabes y cómo lo sabes. Aprender se parece más a transformar poco a poco lo que uno piensa de las cosas, de la gente y del mundo. Aprender es mucho más que memorizar, aprender es ¡VIVIR!

En la parte **B** de las **Guías** ampliarás y profundizarás tus conocimientos a través de juegos, cuentos, concursos e historias. Junto con tus compañeros, debes buscar e identificar diferentes soluciones, compararlas y decidir con la ayuda de todos, las que crean que son las más apropiadas.

En la parte **C** de las **Guías** realizarás actividades para que precises y amplíes lo que has aprendido en las dos guías anteriores.



En la parte **D** de las **Guías** podrás aplicar los conocimientos de las ciencias sociales a tu vida diaria. Por lo que los ejercicios que realizarás te invitarán a compartir con quienes convives en tu casa y en tu comunidad. ¡Aprovéchalos al máximo porque ellos son una fuente inagotable de conocimiento y experiencia!



La brújula somos **Alejo** y **Mariana** porque te orientaremos todo el tiempo; las proviciones son todo lo que tienes dentro como ser humano: curiosidad, experiencia, sueños, alegría, buenos deseos con la humanidad, y muchas habilidades de crear y aprender conocimientos...

Bueno, ahora

¡a VOLAR!



Contenido



Unidad 1

El río del tiempo

6

Guía 1. ¿Cómo se mide el tiempo? 10

Guía 2. Los usos del tiempo 20

Unidad 2

¿Cómo orientarnos y ubicarnos geográficamente?

32

Guía 3. Los puntos cardinales y los mapas son nuestros guías 36

Guía 4. Hay un mapa posible para cada tipo de información 53

Unidad 3

Colombia y sus departamentos

72

Guía 5. Explorando mi país 76

Sugerencias al profesor 84

Unidad 1



10
9
8

1
1
1
1



**El río
del tiempo**

Trabajar en Escuela Nueva los siguientes

Estándares:



GUÍA 1. ¿CÓMO SE MIDE EL TIEMPO? ACCIONES DE PENSAMIENTO Y PRODUCCIÓN

- Identifico formas de medir el tiempo (horas, días, años...) y las relaciono con las actividades de las personas.
- Hago preguntas sobre mí y sobre las organizaciones sociales a las que pertenezco (familia, curso, colegio, barrio...).
- Respeto mis rasgos individuales y los de otras personas (género, etnia, religión...).
- Identifico algunas características físicas, sociales, culturales y emocionales que hacen de mí un ser único.





GUÍA 2. LOS USOS DEL TIEMPO ACCIONES DE PENSAMIENTO Y PRODUCCIÓN

- Identifico formas de medir el tiempo (horas, días, años...) y las relaciono con las actividades de las personas.
- Identifico y describo algunas características socioculturales de comunidades a las que pertenezco y de otras diferentes a las mías.
- Identifico mis derechos y deberes y los de otras personas en las comunidades a las que pertenezco.

Me permite desarrollar mis

**Competencias
en Ciencias Sociales**



¿Cómo se mide el tiempo?



Observemos

1. Responde las siguientes preguntas:

- 🚩 ¿Qué observan los niños y las niñas de la ilustración?
- 🚩 ¿Cuántos meses tiene un año?
- 🚩 ¿Cuántos días tiene una semana?
- 🚩 ¿Qué fechas especiales puedes distinguir en el almanaque?



Trabaja en tu cuaderno



2. Para ti qué significan las siguientes palabras?

- 🔔 Año.
- 🔔 Día.
- 🔔 Almanaque.
- 🔔 Reloj.
- 🔔 Tiempo.
- 🔔 Medir el tiempo.

3. Según tu experiencia, responde lo siguiente:

- 🔔 ¿Cuáles son los días de la semana que vas a la escuela?
- 🔔 ¿Cuáles son los meses del año en los que tienes vacaciones?
- 🔔 ¿Qué actividades realizas a mitad del año?
- 🔔 ¿Cuáles son los meses o días en los que tu comunidad celebra fiestas o fechas especiales?
- 🔔 ¿Crees que existen otras formas de medir el transcurso de un día o un año?



Nosotros y el tiempo

Los seres humanos creamos la noción del tiempo para poder medir la duración de sucesos y momentos de la vida de una persona, de una sociedad o de un fenómeno natural. La noción del tiempo como algo que puede medirse, permitió poder programar y controlar eventos como la elaboración de la comida, la duración de un día, la germinación de una semilla, la época de lluvias, la construcción de un hospital.

Para medir el tiempo los seres humanos de nuestra cultura, crearon las siguientes unidades de medida del tiempo, basándose en los ciclos del sol.

1. Responde:

- 🔔 ¿Qué piensas que tarda más tiempo, comerte una galleta o comerte una manzana?
- 🔔 ¿En qué te demoras más, durmiendo o lavándote los dientes?

2. Según la tabla de correspondencias:

- 🔔 ¿Cuántos minutos hay en tres horas?
- 🔔 ¿Cuántos segundos hay en dos minutos?





Las horas

Los seres humanos decidieron que:

- 🔔 La duración de las acciones que realizas durante un día se mide en horas.
- 🔔 La duración de un día se divide en 24 partes, llamadas horas.
- 🔔 De un día, 12 horas están iluminadas por el Sol, a las cuales llamamos día, y las otras 12, que son oscuras, las llamamos noche.

3. Responde:



Trabaja en tu cuaderno

- 🔔 ¿Cuánto tiempo duras caminando de tu casa a la escuela?
- 🔔 ¿Cuánto tiempo dura una clase? y ¿cuánto dura el recreo o descanso?
- 🔔 ¿Cuánto tiempo dura un partido de fútbol?
- 🔔 ¿Qué unidades de medida del tiempo usas para saber la duración de los anteriores eventos?





Saber la hora

Si preguntas por la hora, y te responden que son las 2 y 15 de la tarde, esto significa que han pasado 2 horas después del medio día y que han pasado 15 minutos después de las 4. Si te responden que son las 3:50, quiere decir que faltan 10 minutos para completar 60 minutos, es decir falta 10 para que sean las 4.

Para medir las horas y los minutos el ser humano inventó los siguientes relojes.

- 🔔 Los primeros fueron los relojes de arena, que miden un tiempo determinado mientras la arena cae de un recipiente al otro.
- 🔔 Luego se inventaron los relojes analógicos, que son los que tienen una esfera con 12 números, y manecillas que indican la hora, los minutos, y en algunos los segundos.
- 🔔 Desde hace años se inventaron los relojes digitales que muestran la hora directamente con los números que corresponden a la hora, los minutos, y en algunos casos los segundos, por ejemplo: 12:25 08:03.

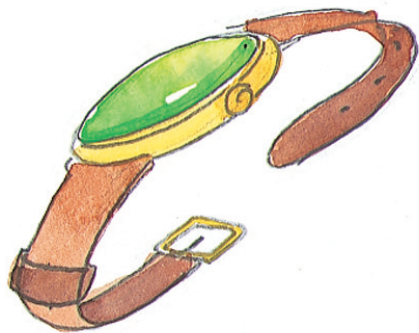




Trabaja en tu cuaderno

4. Responde:

- ▲ ¿Cuántos minutos faltan para las 6, si te dicen que son las 5:45?
- ▲ ¿Qué hora es en el reloj analógico de esta página?
- ▲ ¿Cuántos minutos dura un partido de fútbol?





Leer la hora

Leer la hora en los relojes de manecillas es un misterio divertido de descubrir. Estos relojes tienen una manecilla corta que señala las horas y otra más larga que señala los minutos, llamada minuterero.

El tablero de estos relojes tiene 12 divisiones, desde el 1 hasta el 12. Si por ejemplo la manecilla más corta - horaria - indica el número 8, significa que son las 8.

Para saber la hora completa debemos saber cuántos minutos han pasado después de las 6. Esto, lo sabemos con el minuterero.

Para saber los minutos, se tiene en cuenta que cada número del tablero equivale a 5 minutos. De esta manera, si el minuterero está en el número 1, significa que han pasado 5 minutos; si está en el número 2, han pasado 10 minutos y así sucesivamente.

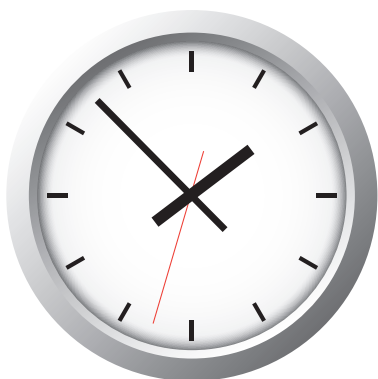




Trabaja en tu cuaderno

5. Responde las siguientes preguntas:

- 🔔 ¿Cuántos minutos han pasado, si el minuterero está en el número 3?
- 🔔 ¿Qué hora es si la aguja que lee las horas está en el 3 y el minuterero también?
- 🔔 ¿Cuántos minutos faltan para completar la hora si el minuterero está en el número 11?
- 🔔 ¿Cuál es la hora que marcan los siguientes relojes?



Juega con el reloj

1. Construye con cartulina o papel un reloj, con dos manecillas que puedan moverse para indicar diferentes horas.



2. Cuando tu reloj esté listo reúnete con un grupo de compañeros y sigan las instrucciones de juego:

- ▲ Cada uno, sin que los demás se den cuenta, debe escribir qué hizo el día anterior en cada una de las horas que transcurrieron.
- ▲ Por turnos, cada uno coloca en su reloj la hora que quiera, y aclara si es antes o después del mediodía.
- ▲ Cuando el niño o la niña al que le corresponda coloque la hora, los demás adivinarán qué hizo el dueño del reloj el día anterior, a esa hora.
- ▲ Gana el niño o la niña que más veces adivine qué hicieron sus compañeros cada hora del día anterior.





Trabaja en tu cuaderno

1. Identifica cuál de los siguientes niños y niñas será más exacto en saber cuánto tiempo ha pasado.

Ellos calculan el paso de las horas así:



▲ Adriana se fija en su sombra.



▲ Mario mide el crecimiento de una planta.



▲ Rosa cuenta los minutos para llegar al colegio.



▲ Luis cuenta los pasos que da una vaca.



▲ José mira la sombra de los árboles.

2. Escribe en tu cuaderno las razones por las cuales consideras que el niño o la niña que elegiste será más exacto en dar la hora.

Los usos del tiempo

1. Observa detenidamente las siguientes imágenes:





¿Tú
tienes horas
fijas para hacer
tus cosas?

Claro. Yo me
levanto todos los días
a las 6 de la mañana,
almuerzo a las 12 del día,
hago las tareas entre las
tres y las cinco de la
tarde...



2. Responde:

- 🔔 ¿Qué actividades realizan las personas de las imágenes de la página anterior?
- 🔔 ¿En qué lugares hacen cada actividad?
- 🔔 ¿A qué hora crees que realizan cada actividad? y ¿cómo puedes saberlo?
- 🔔 ¿Por qué crees que desarrollan cada actividad a esa hora y no a otra hora?

3. Piensa:

- 🔔 ¿Cuál de las actividades de las imágenes desarrollas tú todos los días?
- 🔔 ¿A qué hora las realizas?
- 🔔 ¿Qué otras actividades desarrollas todos los días? y ¿a qué horas?

La historia del reloj

Los relojes son un invento de los seres humanos para medir el paso del tiempo en el transcurso de un día. Sin embargo, no siempre fueron como los que tú conoces.

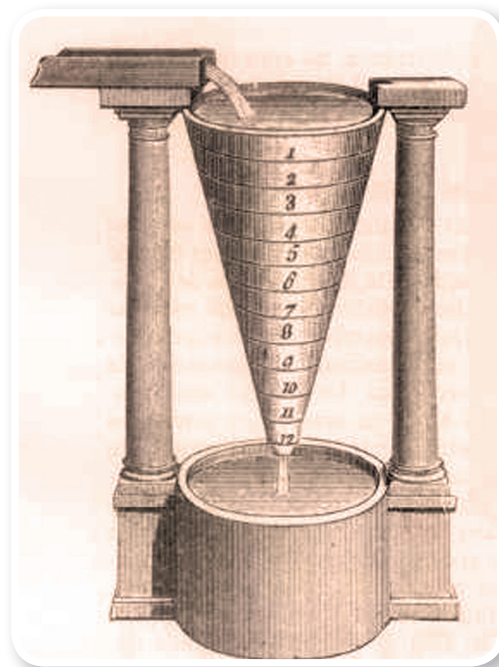


Uno de los relojes más antiguos es el reloj solar que se utiliza para establecer la hora del día por medio de las sombras que proyectan los objetos con la luz del Sol.

Es bastante fácil hacer un reloj solar, consiste en clavar un palo en el suelo o en una superficie plana que este expuesta a la luz del Sol, en las horas de luz, y en días soleados.

En los días nublados, en los que el sol no guiaba a las personas para saber la hora del día, el ser humano ensayo varios inventos.

Las clepsidras por ejemplo fueron relojes de agua egipcios que medían el tiempo con marcas señaladas en el recipiente superior, durante el transcurso del agua por este recipiente hasta vestirse en su totalidad en el recipiente inferior.





Mucho tiempo después, un gran matemático y astrónomo italiano llamado Galileo Galilei, midió cuidadosamente cuánto tiempo gastaba un péndulo en ir y volver al mismo sitio, y concluyó que gastaba el mismo tiempo si el péndulo era largo o corto.

Este descubrimiento fue importante para un sinnúmero de eventos. Por ejemplo fue indispensable para la invención del reloj de péndulo, el cual lleva un peso que hace girar unas ruedas dentadas. La velocidad de las ruedas está regulada por una pieza que, unida al péndulo, se mueve en tiempos iguales. El reloj de péndulo era demasiado grande, por lo que la gente sólo podía tenerlo en su casa, no podía llevarlo a donde fuera.

Hace años aparecieron los relojes de cuerda. Tienen un mecanismo que los hace funcionar cuando se les da cuerda. Después fueron inventados los relojes eléctricos, los cuales llevan una pila que los hace funcionar.

Más recientes aún son los relojes digitales, que funcionan con un mineral llamado cuarzo, el cual vibra cuando se le aplica una corriente eléctrica. Sus vibraciones son siempre constantes. Este tipo de reloj siempre necesita pilas para funcionar.



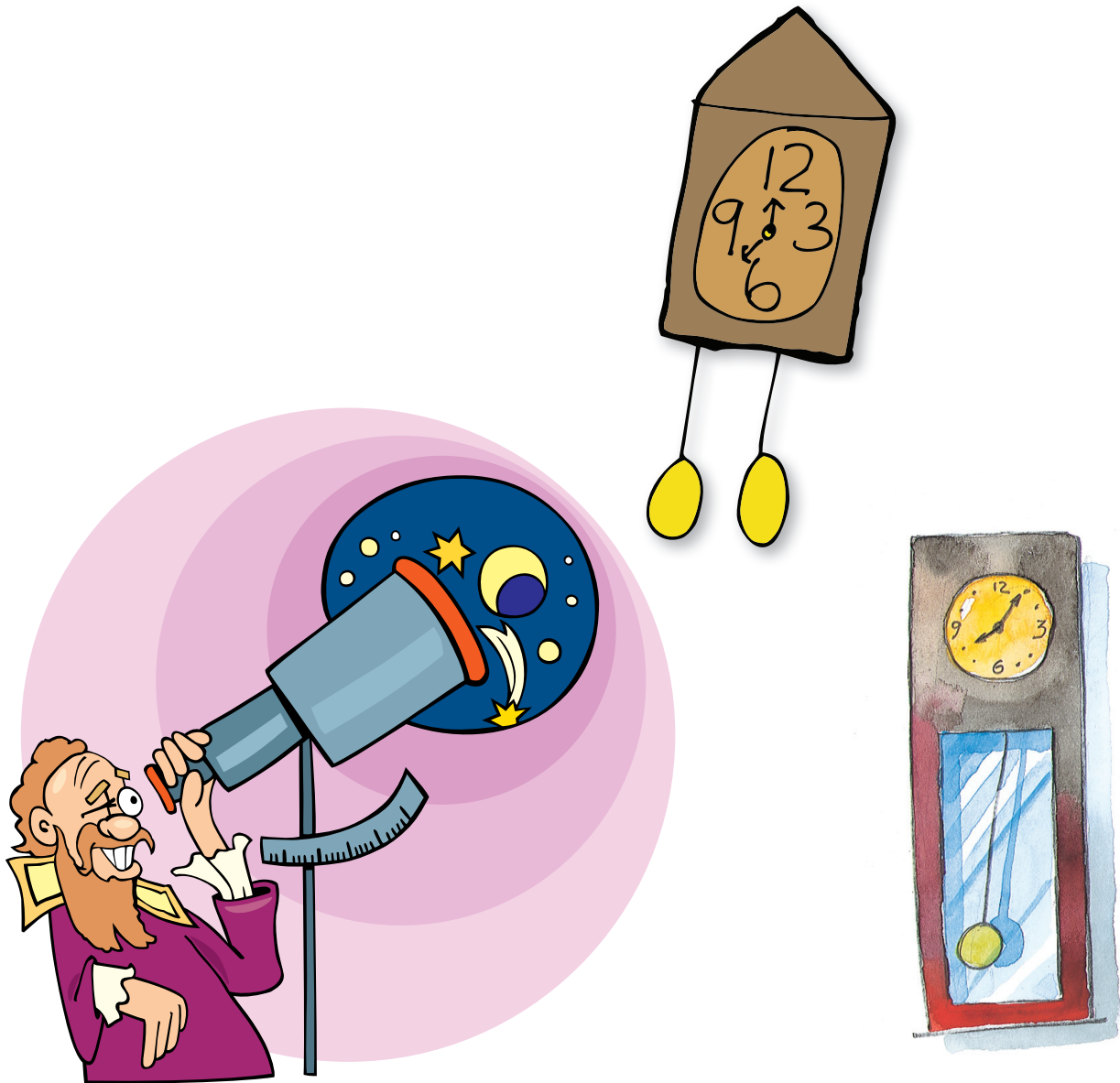


Trabaja en tu cuaderno

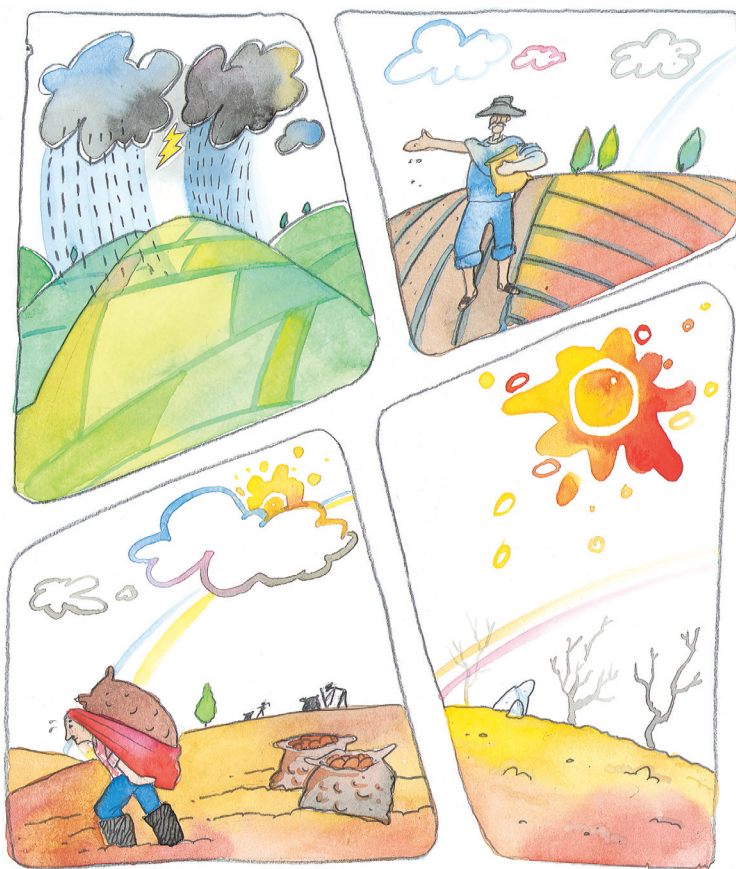
1. Contesta en tu cuaderno estas preguntas:

- ▲ Si no tuvieras un reloj ¿cómo podrías calcular el transcurso de una hora?
- ▲ ¿Por qué crees que se fueron inventando diferentes tipos de relojes?
- ▲ ¿Por qué consideras importante medir el paso del tiempo?

2. Dibuja en tu cuaderno una historia sobre lo que pasaría si las personas nunca supieran qué día o qué hora es.



Semanas y meses



Los seres humanos de nuestra cultura, a partir de los ciclos del sol, acordaron un sistema de medición del paso del tiempo, y establecieron que:

Al transcurso de siete días pasó una semana. Los días de la semana son: lunes, martes, miércoles, jueves, viernes, sábado y domingo.

Al transcurso de cuatro semanas, ha pasado un mes. Los meses tienen entre 28 y 31 días, y el año está conformado por 12 meses.

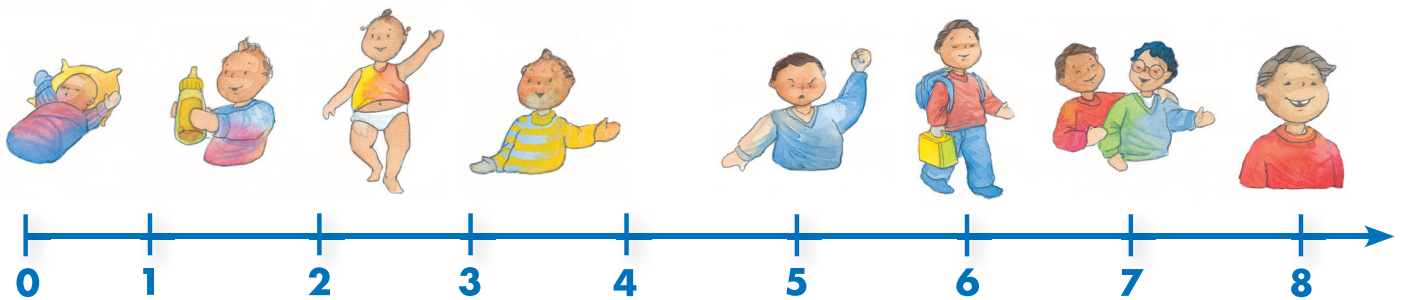
3. Con tus compañeros respondan las siguientes preguntas:

- 🔔 ¿Cuál es la importancia de que cada día tenga un nombre?
- 🔔 ¿Qué días de la semana son diferentes? ¿por qué?
- 🔔 Escriban en el cuaderno los doce meses del año y aprendanselos en orden.
- 🔔 ¿En qué mes cumplen años?





Líneas de tiempo de Juanito



Los seres humanos de nuestra cultura, para ordenar los sucesos importantes inventaron la línea de tiempo, como una herramienta que permite escribir esos eventos, uno tras otros, para ver cuáles fueron primero y para poder comparar cuánto duraron unos con respecto a otros.

La imagen de arriba es una línea de tiempo sobre la vida de Juanito desde que nació hasta hoy, cuando él ya tiene ocho años. En ella puedes observar dibujos sobre algunos de los momentos más importantes para él.





1. Dibuja la línea de tu vida, para lo cual debes leer las siguientes indicaciones:



Trabaja en tu cuaderno

- 🔔 Ten en cuenta tu edad, porque la línea que traces debe estar dividida en el número de años que tienes.
- 🔔 Las líneas correspondientes a tus años, deben conservar el mismo espacio entre ellas, ya que todos los años son de 365 días.
- 🔔 Cuando hayas pintado la línea con el número de años que tienes debes ubicar en cada una el número de años y un momento importante de esa edad, por ejemplo en el 0 debe ir tu nacimiento.

Para el resto de años ten en cuenta cada evento importante, por ejemplo:

- 🔔 El momento en que aprendiste a caminar.
- 🔔 La edad en la que se te cayó el primer diente.
- 🔔 La edad en la que empezaste a hablar.
- 🔔 Cuando dejaste el pañal.
- 🔔 Cuando fuiste al jardín o al colegio por primera vez.
- 🔔 La edad en la que escribiste tu primera palabra.
- 🔔 El momento en el que nació tu hermano o hermana, si los tienes.

¡En la línea de tiempo, podrás ver el orden en que fueron sucediendo los momentos importantes de tu vida!



2. Realiza:



Muestra tu trabajo al profesor

- 🔔 ¿Cuánto tiempo te tardaste tú entre nacer y aprender a caminar?
A partir de tu respuesta pinta una línea con un color.
- 🔔 ¿Cuánto tiempo te llevó aprender a hablar desde que naciste?
Según tu respuesta traza una línea con otro color.
- 🔔 ¿Cuánto tiempo tardaste en asistir al jardín o al colegio por primera vez?
Según tu respuesta traza una línea con otro color.
- 🔔 ¿Cuánto tiempo demoraste en escribir tu primera palabra?
Según tu respuesta traza una línea con otro color.
- 🔔 ¿Cuánto tiempo tardó en llegar tu hermano o hermana menor, si es que lo tienes?
Según tu respuesta traza una línea con otro color si puedes.

¡Ahora puedes ver cuánto tiempo pasó entre los diferentes momentos de tu vida!

- ### 3. Compara la línea de tiempo de tu vida y la de Juan, y responde:
- 🔔 ¿Qué hicieron al mismo tiempo?
 - 🔔 ¿Qué hicieron en momentos diferentes?



4. Con ayuda de tus papás, abuelos o vecinos responde las siguientes preguntas acerca del lugar donde vives:



Trabaja en tu cuaderno

- 🔔 ¿En qué meses del año llueve más?
- 🔔 ¿Cuánto se tarda la cosecha de alguno de los cultivos del lugar?
- 🔔 ¿En qué meses del año son sus cosechas?
- 🔔 ¿En qué meses del año es la época de sequía?

5. Reúnete con tus compañeros y prepárense para celebrar.



Trabaja con tus compañeros

- 🔔 Escriban una lista de las fiestas que se celebran durante el año en el pueblo o el lugar donde viven.
- 🔔 Elaboren un calendario en el que escriban los nombres de las fiestas que celebran en su lugar, ubicándolas en los meses en los que se desarrollan, y señalen los días que duran. De ser posible decoren el calendario con imágenes de vestuarios o elementos de estas celebraciones.
- 🔔 Pregunten a sus familias o vecinos cuánto tiempo hace que las celebran.



Construye tu propio reloj

Se ha descubierto que la Tierra gira sobre su eje una vez cada 24 horas. Por este movimiento de la Tierra es que en la noche nos parece como si las estrellas caminaran por el firmamento y en el día nos parece que fuera el Sol el que se mueve.

El siguiente principio sirve también para medir el tiempo, por ejemplo a través del siguiente procedimiento:

Sigue estas instrucciones:



- 🔔 Consigue una botella plástica con tapa.
- 🔔 Hazle un orificio muy pequeño.
- 🔔 Corta la parte inferior de la botella.
- 🔔 Ahora a la parte superior de la botella, la que tiene la tapa, hazle unos pequeños orificios de manera que puedas colgar la botella en forma invertida.



- 🔔 Ponle una cuerda para colgarla.
- 🔔 El experimento te saldrá mejor si consigues una cuerda de nylon o un alambre que no esté torcido.





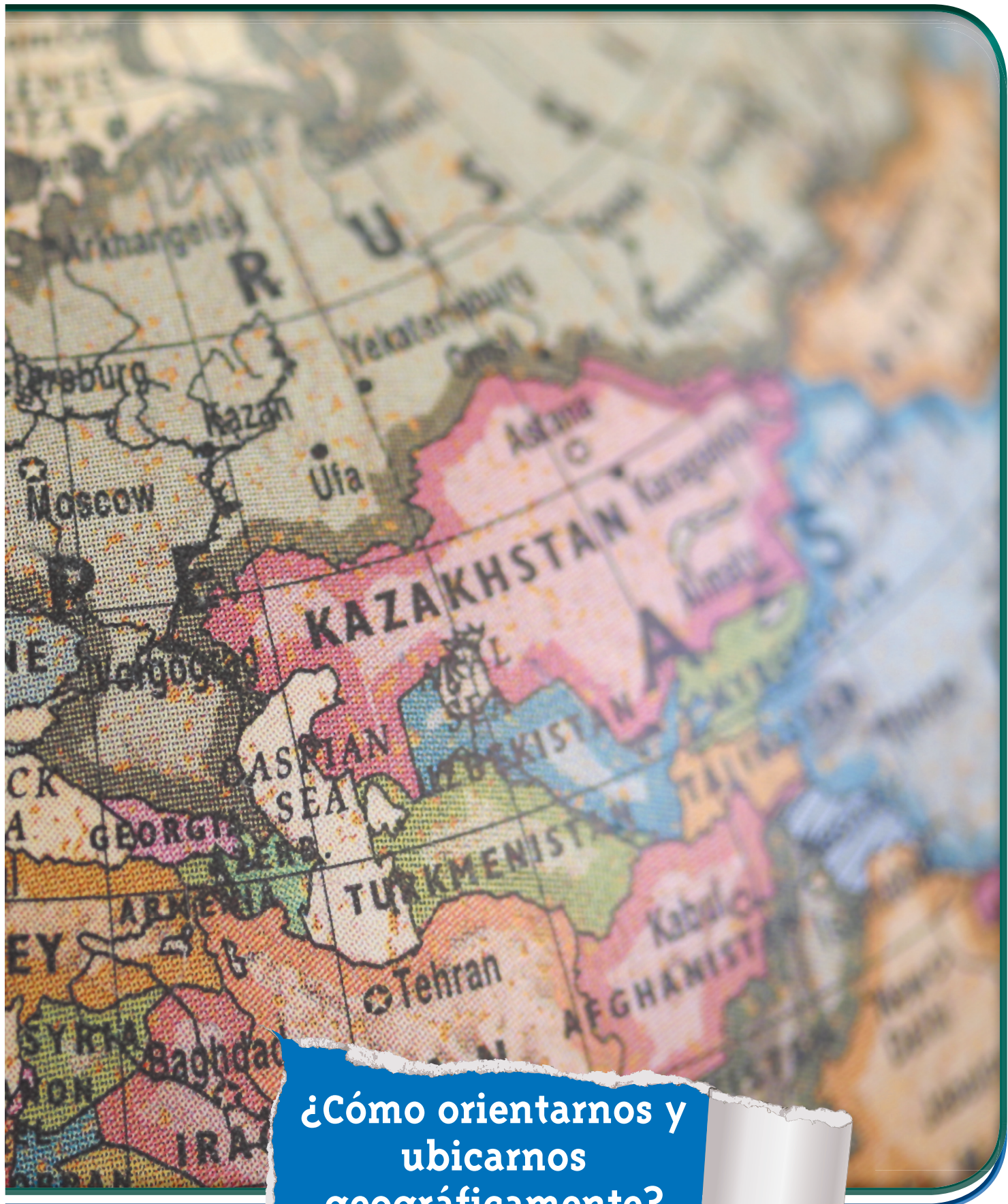
- 🔔 Asegura la cuerda que está atada a la botella, del lugar más alto que puedas. La botella debe quedar a una altura donde tú la puedas coger sin necesidad de levantar mucho la mano.
- 🔔 Consigue arena muy fina. Puedes cernirla.
- 🔔 Llena la botella con la arena.
- 🔔 Coloca un papel o una cartulina limpia sobre el piso o sobre una mesa debajo de la botella pero sin que la toque.
- 🔔 Haz que la botella colgada oscile o se balancee muy lentamente.
- 🔔 Observa atentamente lo que sucede. Necesitas por lo menos una hora para apreciar los cambios.

¡Este es el reloj más sencillo que puedes construir!



Unidad 2





**¿Cómo orientarnos y
ubicarnos
geográficamente?**

Trabajar en Escuela Nueva los siguientes

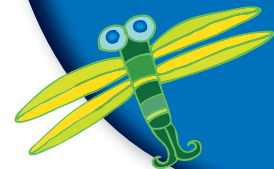
Estándares:



GUÍA 3. LOS PUNTOS CARDINALES Y LOS MAPAS SON NUESTROS GUÍAS ACCIONES DE PENSAMIENTO Y PRODUCCIÓN

- Me ubico en el entorno físico y de representación (en mapas y planos) utilizando referentes espaciales como arriba, abajo, dentro, fuera, derecha, izquierda.
- Reconozco diversas formas de representación de la Tierra.
- Establezco relaciones entre los espacios físicos que ocupo (salón de clase, colegio, municipio...) y sus representaciones (mapas, planos, maquetas...).





GUÍA 4. HAY UN MAPA POSIBLE PARA CADA TIPO DE INFORMACIÓN ACCIONES DE PENSAMIENTO Y PRODUCCIÓN

- Reconozco y describo las características físicas de las principales formas del paisaje.
- Establezco relaciones entre los accidentes geográficos y su representación gráfica.
- Reconozco la diversidad étnica y cultural de mi comunidad, mi ciudad...
- Identifico normas que rigen algunas comunidades a las que pertenezco y explico su utilidad.

Me permite desarrollar mis

**Competencias
en Ciencias Sociales**





Los puntos cardinales y los mapas son nuestros guías



Trabaja en tu cuaderno

1. Observa detenidamente el siguiente mapa:



2. Realiza las siguientes actividades:

A. Responde:

👤 Esta representación es:

👤 Un mapa

👤 Un mapamundi

👤 Un planisferio

👤 Un plano

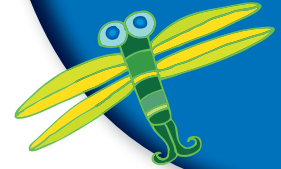
👤 Un dibujo artístico

👤 ¿Cuál es la diferencia entre un mapamundi y un planisferio?

👤 ¿Cuál es la diferencia entre un mapa y un plano?

👤 ¿Los mapas para qué le sirvieron a Cristóbal Colón?

👤 ¿A los turistas para que les sirven los planos?



👤 ¿Tú has utilizado mapas, planos o brújulas para orientarte?

👤 ¿En dónde están los puntos cardinales de este mapa?

B. Ubica:

👤 El Polo Sur

👤 La brújula

👤 Los continentes de: América, Asia, África, Europa, Oceanía.

👤 Colombia

C. Completa la siguiente información con los puntos cardinales adecuados:

👤 América está al _____ de Asia.

👤 Asia está al _____ de África.

👤 África está ubicada al _____ de Europa.

👤 América está ubicada al _____ de Europa.

👤 América está ubicada al _____ de Asia.

👤 Oceanía está ubicada a _____ de Asia.

👤 África está ubicada al _____ de Oceanía.

👤 Colombia está localizada en el continente de _____ del _____.

👤 Colombia está ubicada al _____ de América del _____

👤 El polo Norte está ubicado al _____ de Colombia.

Con la brújula y los mapas puedes orientarte y hacer un viaje por todo el mundo. Pero yo no sé cómo se usa la brújula



¡Yo sí sé, yo te enseño!

Los puntos cardinales y los mapas

Los puntos cardinales (sur, norte, oriente y occidente) y los mapas son tan útiles como un guía humano que en una excursión te orientara diciéndote dónde estás y hacia dónde puedes hallar lo que necesitas.



Trabaja solo



1. Lee el siguiente texto:

Los puntos cardinales son: norte, sur, este y oeste. Estos puntos son las guías que necesitas para no perderte, para poder orientarte cuando explores territorios, y para poder interpretar mapas.

Este = Oriente, Oeste = Occidente

Si diriges tu mano derecha hacia donde ves que sale el Sol por las mañanas y tu mano izquierda, hacia donde ves que se pone el Sol por las tardes, estarás mirando hacia el norte, y estarás dando la espalda al sur.

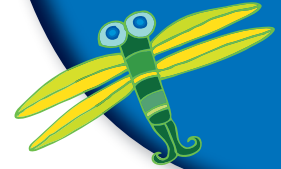
Por donde ves salir el Sol se llama este y por donde ves que se oculta el Sol es el oeste.

¿Cómo podemos conocer los lugares del mundo que están lejos de donde vivimos?



Hace mucho tiempo se inventaron las brújulas, los mapas y las guías turísticas, y gracias a ellas ahora podemos conocer bastante bien casi todos los lugares.

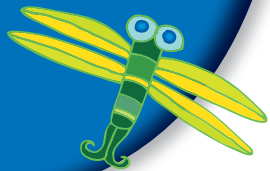
2. Realicen el siguiente ejercicio para que aprendan a ubicarse según los puntos cardinales en la escuela.



A. Van a dirigir la mano derecha hacia donde ven salir el Sol por las mañanas y la izquierda hacia donde ven que se oculta el Sol.

B. En esta misma posición la mano derecha estará dirigida hacia el oriente y la izquierda hacia el occidente.





3. De acuerdo con el ejercicio del numeral dos, registra qué objetos o lugares localizaste al norte, al sur, al oriente y al occidente. Repite el ejercicio anterior en tu vivienda y registra lo que identifiques en cada punto cardinal.



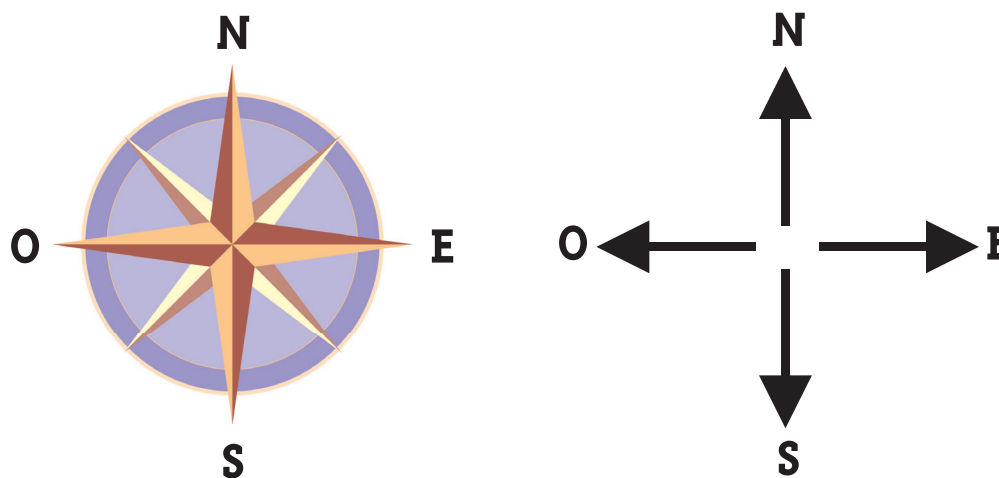
¿Qué son los mapas?

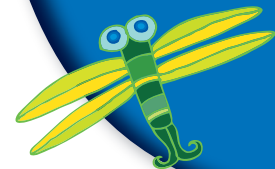
Un mapa es un dibujo que representa, de la forma más exacta posible, la superficie de la Tierra, o de partes de ella. Por lo general los mapas se hacen sobre superficies planas, aunque a veces se hacen en superficies esféricas, como es el caso de los globos terráqueos.

Los mapas son representaciones de cómo se verían los lugares desde el aire. Suelen tener rótulos como nombres, colores, y convenciones (que son dibujos de aviones, estrellas, puntos, cruces, que representan aeropuertos, batallas, ciudades, iglesias, por ejemplo) que dan información sobre los territorios y sus gentes.

Los puntos cardinales en los mapas

Los mapas por lo general tienen una brújula que marca los puntos cardinales, ubicada casi siempre en una esquina. Este símbolo tiene una flecha o una estrella que indica hacia dónde está el norte, para que con ese referente tú puedas identificar el resto de puntos cardinales.

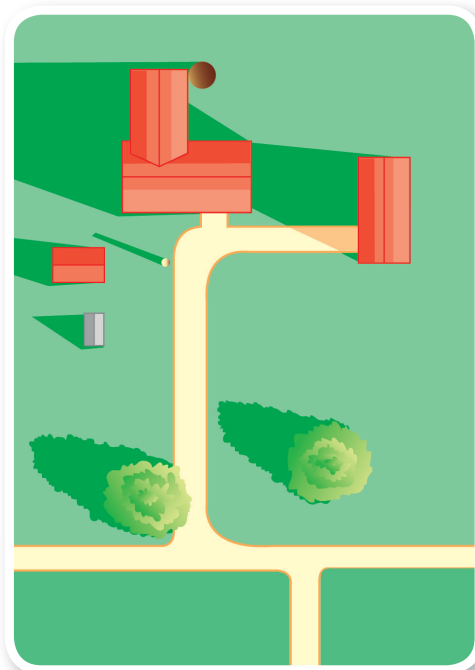
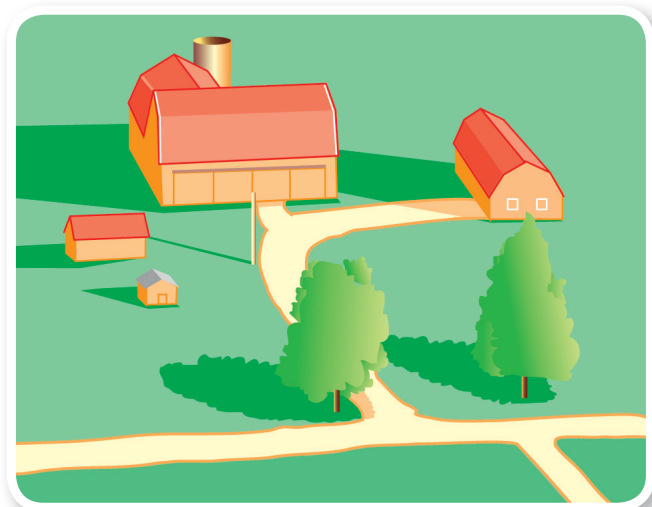


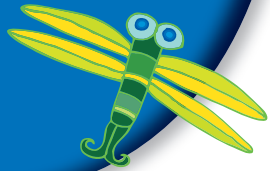


¿Qué son los planos?

Los planos, a diferencia de los mapas, siempre representan superficies planas, es decir que no muestran elevaciones, planicies, ni hendiduras. Los planos representan por lo general ciudades o edificaciones. Los planos son guías útiles para habitantes y turistas de las ciudades, y para guiar las construcciones de los arquitectos.

4. Observa estas tres ilustraciones:





5. Con base en las ilustraciones de la página 41 responde:



Trabaja en tu cuaderno

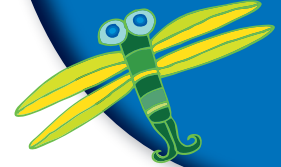
- ▲ ¿Cuál de estas imágenes te da una visión frontal del vecindario?
- ▲ ¿Cuál de estas imágenes te da una visión aérea?
- ▲ ¿Cuál de estas imágenes te da una visión tridimensional?
- ▲ ¿Cuáles de estas imágenes sería la más útil para que hicieras un plano de este pequeño vecindario? y ¿por qué?



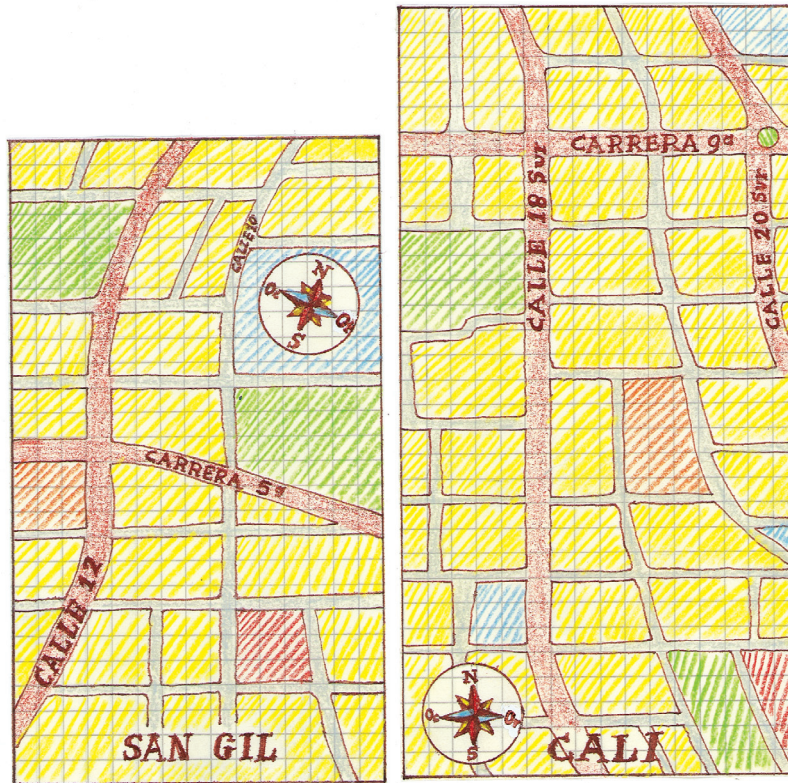
Los puntos cardinales intermedios

En algunas ocasiones, debes ubicar puntos o lugares que están en el espacio intermedio entre dos puntos cardinales. Por ejemplo Australia está al sur de Europa y a la vez está al oriente de dicho continente, de manera que Australia está al suroriente de Europa.

6. Con base en las explicaciones sobre los planos y los puntos cardinales intermedios, realicen las siguientes actividades:



A. Observen detenidamente el plano de la ciudad de Cali y del pueblo de San Gil e identifica todos los elementos presentes en estos.



B. En el plano de San Gil:

La Calle 10 está localizada en el punto cardinal intermedio:

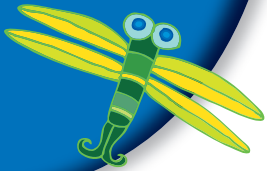
- 📍 Nororiental
- 📍 Norte
- 📍 Oriente
- 📍 Suroriental

La Calle 12 se localiza al:

- 📍 Suroccidente de la Calle 5a
- 📍 Nororiente de la Calle 5a
- 📍 Norte de la Calle 5a

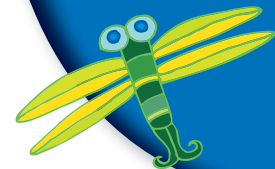
C. Con base en el plano de Cali respondan:

- 📍 ¿Dónde se localiza la Calle 20 sur con respecto a la Calle 18 sur?
- 📍 ¿Dónde se localiza la Calle 18 sur con respecto a la Carrera 9a?



7. Con base en este mapa de Colombia, completen las siguientes frases:

- A. El departamento de Atlántico está ubicado al _____ del departamento del Amazonas.
- B. El departamento de Caquetá está ubicado al _____ de la Línea del Ecuador.
- C. Venezuela está ubicado al _____ de Colombia.
- D. El departamento de Vichada está ubicado al _____ del departamento Arauca.



8. Con base en el mapa de Suramérica, realiza las siguientes actividades:

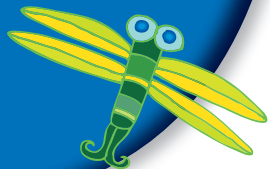


A. Responde:

- 📍 ¿Con qué países limita Colombia por el sur?
- 📍 ¿De los países suramericanos, cuáles son dos países sin mares en sus fronteras?
- 📍 ¿Cuáles son las fronteras del departamento del Meta?
- 📍 ¿Cuáles son las fronteras del departamento del Amazonas?
- 📍 ¿Con qué países limita Paraguay por el Sur?

B. Completa:

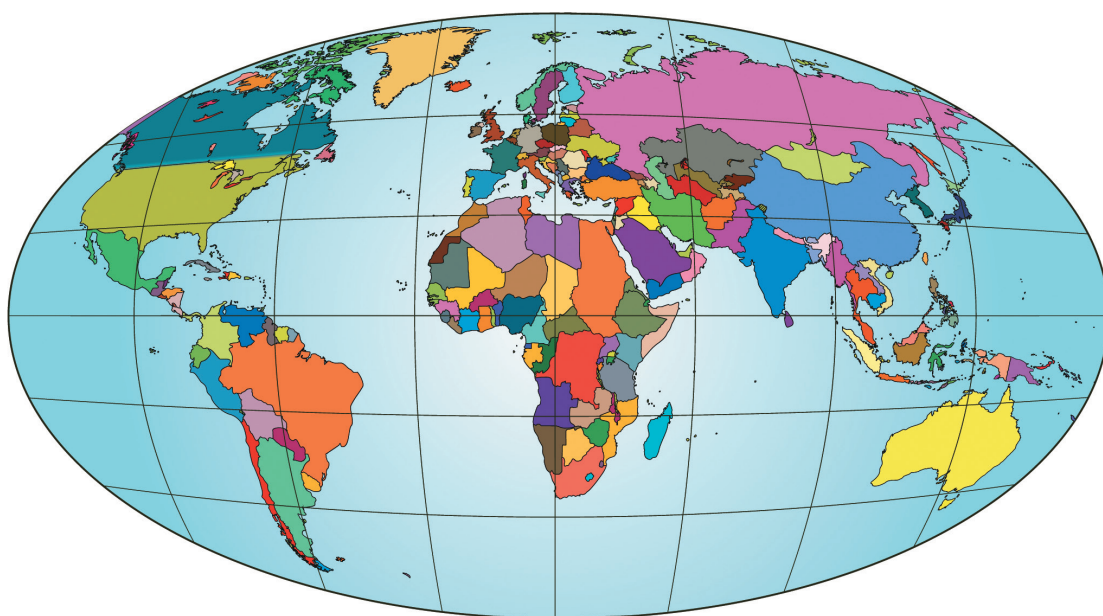
- 📍 El Océano Pacífico está al _____ de Colombia.
- 📍 El Océano Atlántico está al _____ de Colombia.

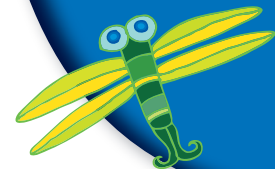


El globo terráqueo, el planisferio y el mapamundi

Para estudiar los continentes y los océanos del mundo nos será útil apoyarnos en una buena representación de la Tierra, que nos presente claramente la ubicación y distribución de cada porción de tierra y de agua en el globo.

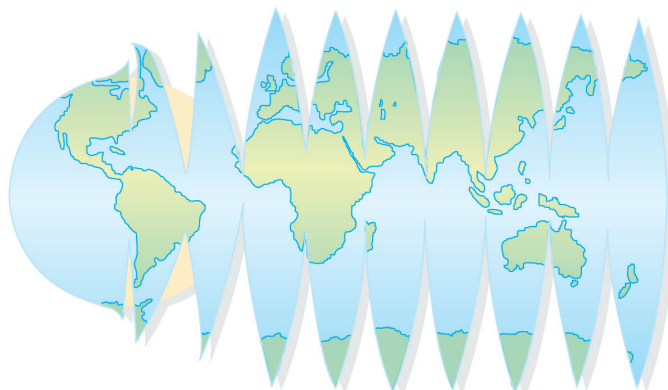
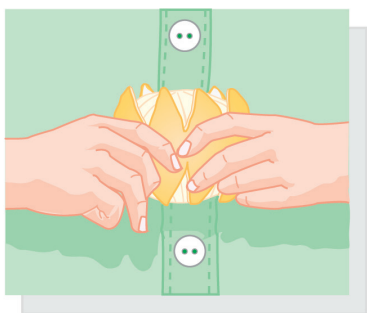
A las representaciones esféricas de la Tierra se les llama globos terráqueos, y son la representación más precisa de ésta, sin embargo no siempre es la más práctica ¿imaginas todos los niños caminando a su escuela y a su casa con un globo terráqueo? Afortunadamente existe el planisferio y el mapamundi.



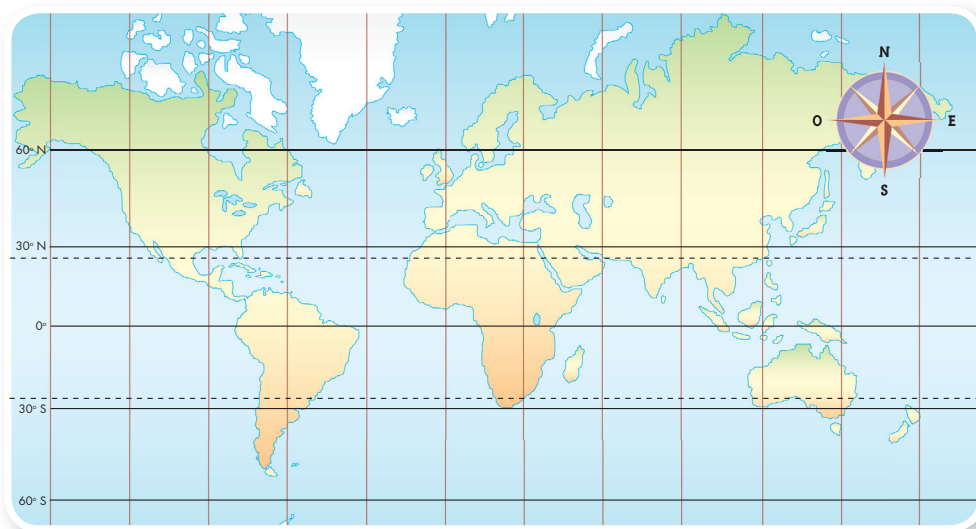


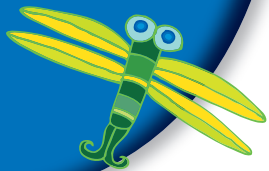
¿Cuál es la diferencia entre un planisferio y un mapamundi?

El mapamundi te presenta el mapa de todo el mundo en un rectángulo, y los continentes se ven un poco deformados, ya que aparecen más anchos en sus extremos de lo que son realmente. Esta modificación se debe a que como la Tierra es redonda, para representarla plana, los geógrafos hacen unos cortes imaginarios, similares a los que tú haces cuando pelas una naranja, y cuando al estirar los cortes imaginarios en una superficie plana unen imaginariamente las fisuras. Los paralelos y meridianos mantienen el curso elíptico que tendrían en el globo terráqueo real; de manera que los mapamundis por sus líneas curva dan la sensación de volumen.



El planisferio representa la Tierra manteniendo el tamaño real de los territorios, con una referencia explícita de la ubicación de los paralelos y meridianos, pero como líneas rectas, que no mantienen su relación real.





Estas líneas dividen la Tierra en partes. Son líneas imaginarias, esto quiere decir que no existen en la realidad.



Tú nunca podrías ver estas líneas en el suelo. Solamente aparecen en los mapas.

9. Lean el siguiente texto:

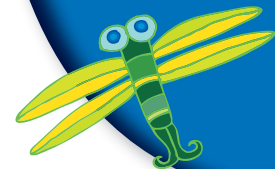
¿Cómo ubicar y localizar los lugares?

Para ubicar un lugar debes tener clara su posición respecto a un punto de referencia (por ejemplo, al oriente de Venezuela). Para localizarlo con exactitud, necesitas saber las coordenadas exactas, de la misma manera en la que para invitar a alguien a tu casa debes darle la dirección completa, con calle y carrera.

Precisamente para facilitar la localización de los lugares los cartógrafos inventaron unas líneas imaginarias que son verticales y horizontales al igual que las calles y las carreras. Las líneas imaginarias de la Tierra que van del Polo Sur al Polo Norte se llaman meridianos. Las líneas que atraviesan horizontalmente la Tierra se llaman paralelos.

Cartógrafos: son las personas que estudian y elaboran mapas, con toda exactitud en la medición y trazo de las representaciones de la Tierra.

Paralelos y meridianos: son líneas imaginarias en los mapas que son horizontales y verticales respectivamente.

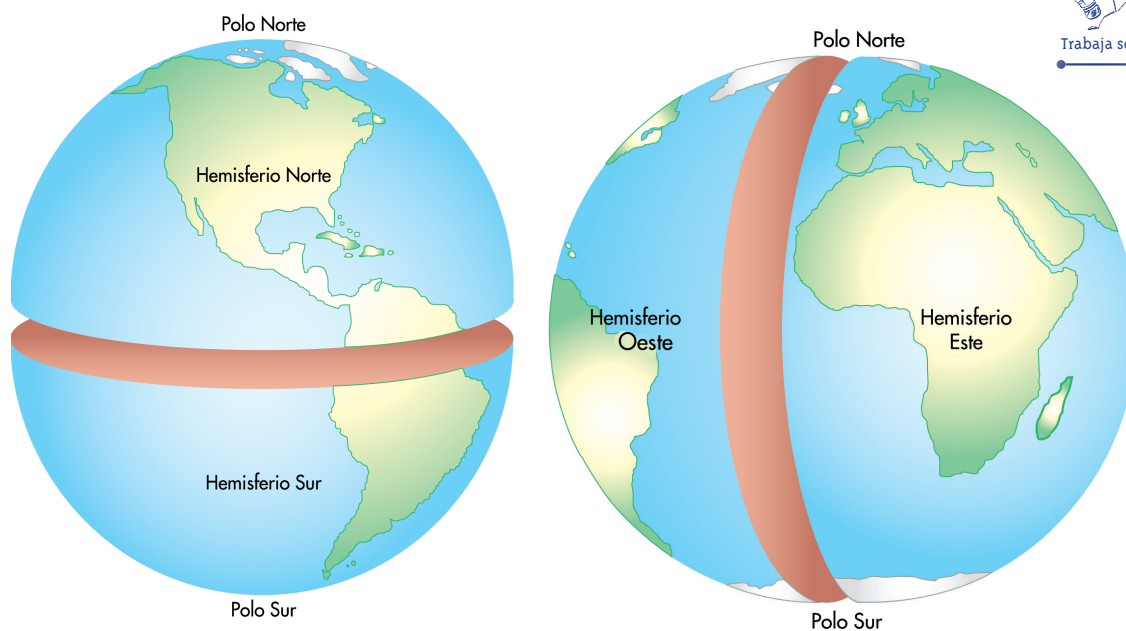


El meridiano de Greenwich y la línea del Ecuador

Existen dos líneas imaginarias principales, como cuando en tu ciudad, pueblo o vereda, existe una calle más grande que todas que atraviesa el lugar de un lado al otro. Una de estas líneas atraviesa la Tierra desde el Polo Sur hasta el Polo Norte, pasando por el pueblo inglés de Greenwich. Esta línea se denomina el Meridiano de Greenwich y es el meridiano principal, y divide imaginariamente la Tierra en Hemisferio Oeste y Hemisferio Este.

La otra línea atraviesa la Tierra horizontalmente, es decir que es el principal paralelo, y se conoce con el nombre de la Línea del Ecuador. La línea del Ecuador divide a la Tierra en dos mitades que los cartógrafos han llamado el Hemisferio Norte y el Hemisferio Sur.

10. Observen estas dos panorámicas de la Tierra:



11. Responde:

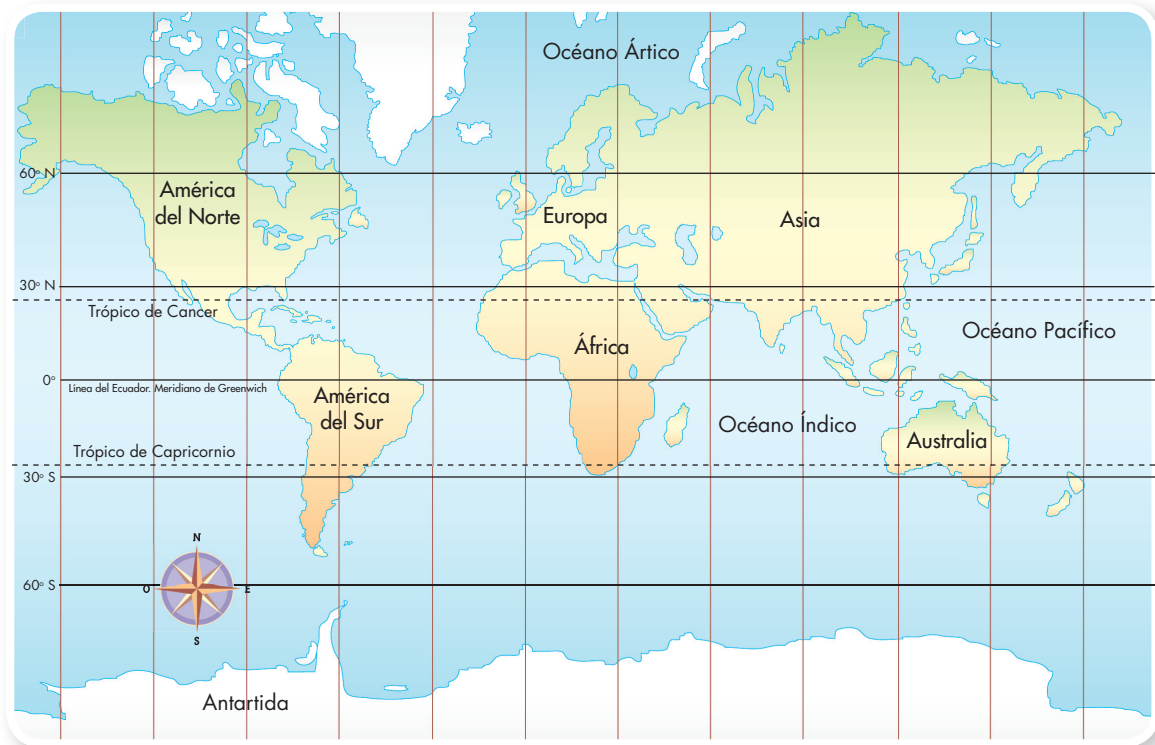
Estas representaciones de la Tierra te muestran:

- A. Las divisiones imaginarias que harían la Línea de Greenwich y la Línea del Ecuador.
- B. Los paralelos y meridianos.
- C. La peligrosa falla en las placas tectónicas.



Trabaja en tu cuaderno

1. Observa el siguiente planisferio:



2. Responde las siguientes preguntas en tu cuaderno:

- 👤 ¿Qué continentes están localizados en el Hemisferio Norte?
- 👤 ¿Qué continentes están localizados en el Hemisferio Sur?
- 👤 ¿Qué continentes están localizados en los dos hemisferios?
- 👤 ¿Qué continentes se localizan más cerca del Polo Norte?

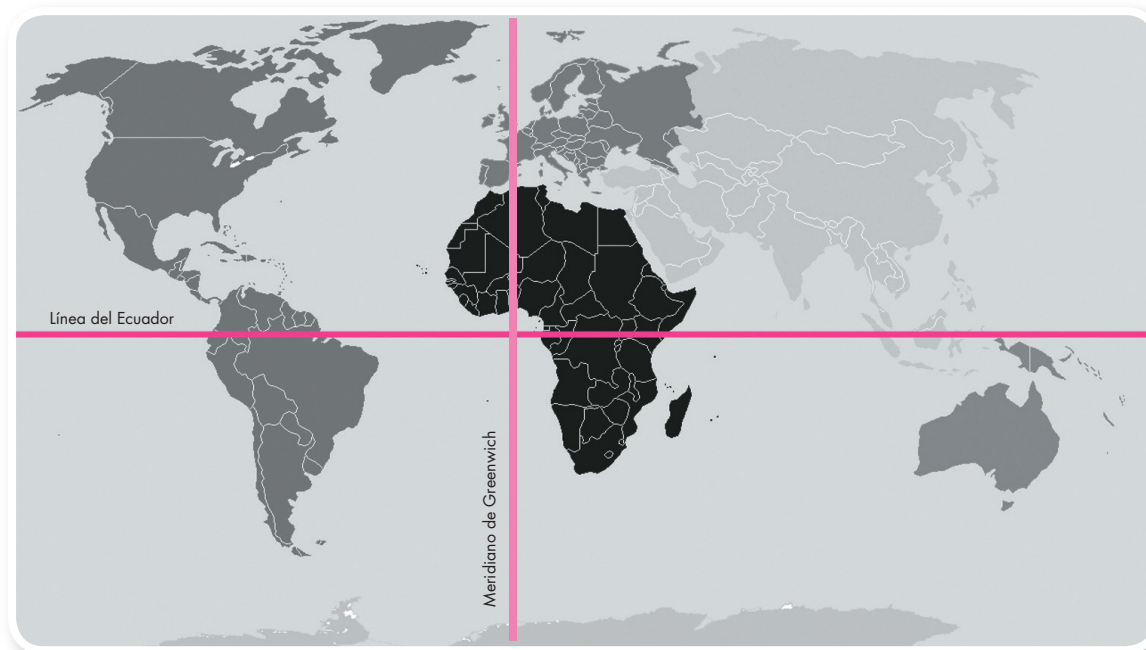
Continentes: son grandes extensiones de tierra en la superficie del globo terrestre, que se encuentran separadas por los océanos. África, América, Asia, Europa y Oceanía son continentes.

3. En una naranja tracen con un marcador: la línea o paralelo del Ecuador, el meridiano de Greenwich, Hemisferio Norte, Hemisferio Sur, el Polo Norte y el Polo Sur.



Trabaja con tus compañeros

1. Observa el planisferio:



2. Responde las siguientes preguntas:



Trabaja en tu cuaderno

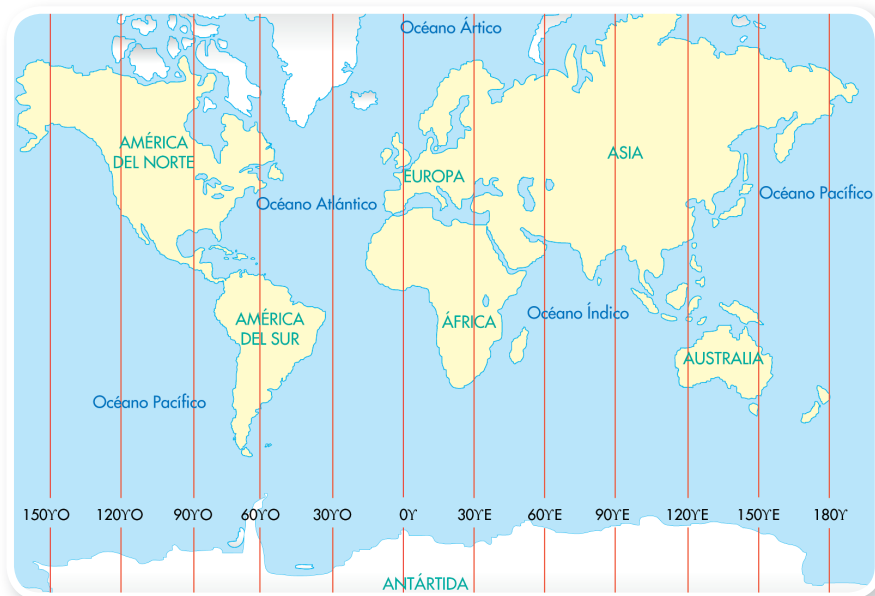
- ▲ ¿Cuál océano está ubicado al este del continente americano?
- ▲ ¿Cuál océano está ubicado al oeste del continente americano?
- ▲ ¿Por cuáles continentes pasa el Meridiano 0?

3. Ubica:

- ▲ Un país localizado al sur de Colombia.
- ▲ Un continente localizado al norte de Australia.



4. Observa el mapa con atención.



Los océanos: son grandes extensiones de mar que ocupan la superficie terrestre. Éstos son: Océano Atlántico, Pacífico, Índico, Ártico, Antártico.

5. Responde las siguientes preguntas:

- ▲ ¿Cuáles continentes están localizados al este del meridiano 0 o de Greenwich?
- ▲ ¿Cuáles están localizados al oeste del meridiano 0 o de Greenwich?
- ▲ ¿Entre cuáles meridianos está localizada Colombia?
- ▲ ¿Colombia se encuentra al este o al oeste del meridiano 0 o de Greenwich?
- ▲ ¿Colombia se localiza al este o al oeste del meridiano 0 o de Greenwich?
- ▲ ¿Entre cuáles meridianos se localiza América?
- ▲ ¿Entre cuáles meridianos se localiza Europa?

No olvides tomar como punto de partida el meridiano 0, también conocido como el meridiano de Greenwich









Hay un mapa posible para cada tipo de información





1. ¿Cuál de los siguientes mapas conoces?

-  Mapa de relieve
-  Mapa de clima
-  Mapa hidrográfico
-  Mapa político
-  Mapa social
-  Mapa temático

2. ¿Cuáles de los siguientes temas crees que no se pueden representar en un mapa?

-  Los discursos políticos de Francia de Siglo XIX
-  Los municipios de mayor concentración campesina en Colombia
-  Los sentimientos románticos de la edad media francesa
-  Los principales recursos naturales de los departamentos de Colombia

3. ¿Cómo definirías las siguientes palabras?

-  Croquis
-  Escala
-  Rótulo
-  Clima



4. Observa el siguiente mapa.



5. Copia en tu cuaderno los símbolos de las convenciones y escribe al lado lo que crees que representan.

6. Compara tus respuestas con las de tu compañero y lleguen a acuerdos si hay diferencias.

	Capital departamento		Carretera
	Municipio		Carretero
	Corregimiento		Puente
	Límite		Río
	Límite departamental		Iglesia
	Línea férrea		Puerto



Trabaja en pareja



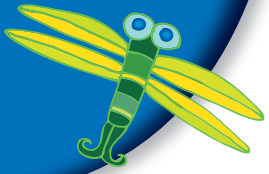
Los diferentes tipos de mapa

Debes saber que es posible elaborar un mapa casi para todos los temas y fenómenos. Existen mapas que representan climas, relieves, divisiones políticas, de hidrografía, de accidentes costeros, de producción y recursos naturales, de información turística. A continuación te presentaremos las características de cada uno de estos mapas, y algunos ejercicios de interpretación de éstos.

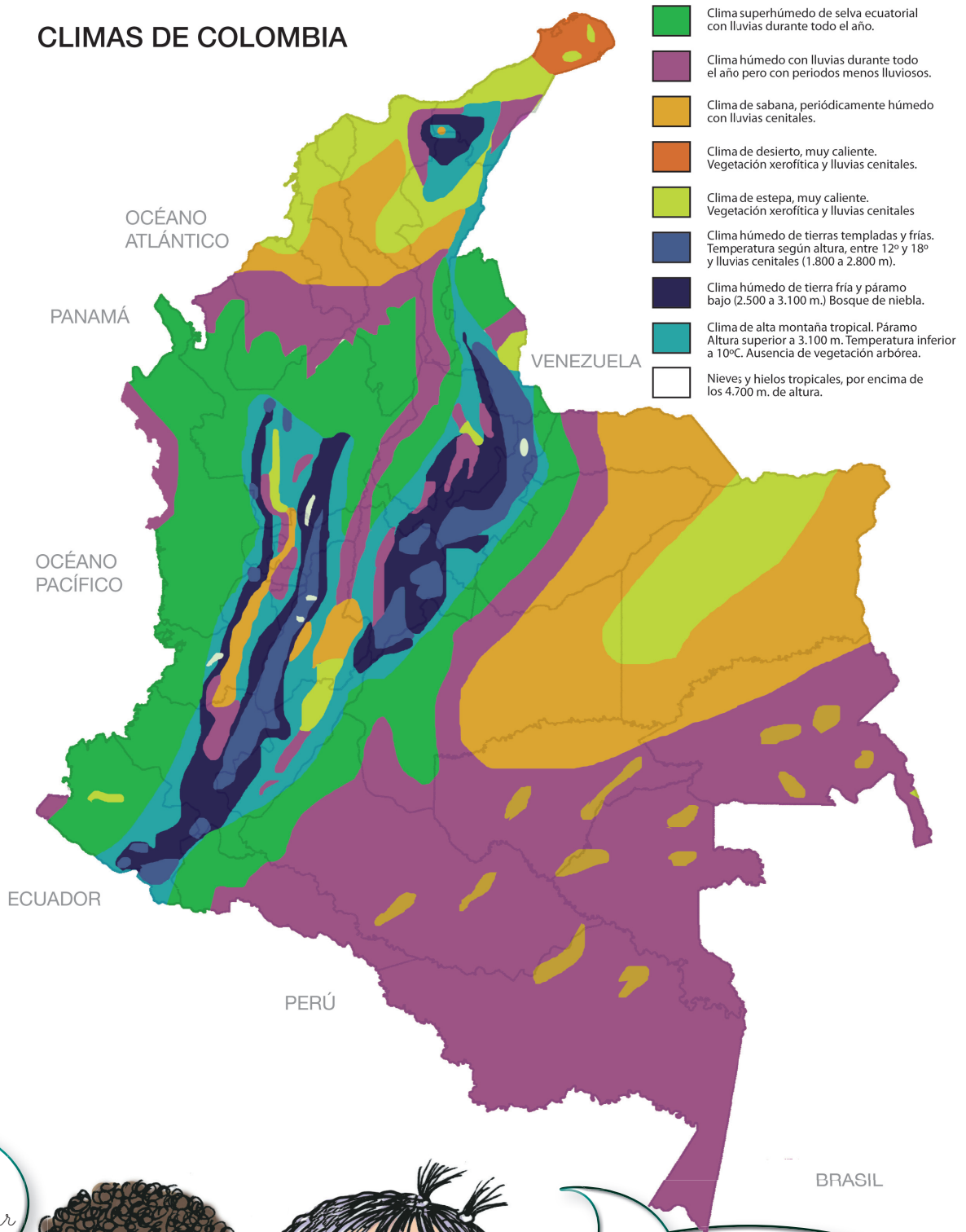
Además de estos mapas de temas geográficos generales, existen muchos tipos de mapas informativos posibles. Puedes hacer mapas sobre la ubicación geográfica de los territorios colectivos de comunidades afrocolombianas, de los resguardos indígenas, de los departamentos con mayor concentración de PSD (Población en Situación de Discapacidad), de los principales recursos naturales explotados en cada departamento, de las zonas con mayores indicadores de violencia contra las mujeres, de municipios con proyectos etnoculturales, de explotaciones petroleras y otros megaproyectos.

Además de la cartografía científica, que es el resultado de mediciones y representaciones exactas de la localización de los puntos en el plano terrestres, existe la Cartografía Social, que es la representación vital e intuitiva que las personas o las comunidades hacen de sus territorios y sus elementos sociales, tales como las casas de los vecinos que hay en su comunidad, la iglesia, el río, los lugares colectivos, sagrados, prohibidos, dedicados a la cacería y la pesca, al cultivo, entre otros aspectos importantes para su comunidad.

1. Haz un ejercicio de cartografía social mapeando o cartografiando tu comunidad, dibuja cada elemento que te parece de gran importancia en tu vida, la de tu familia y comunidad.
2. Escribe una lista de cinco tipos de mapas.



CLIMAS DE COLOMBIA

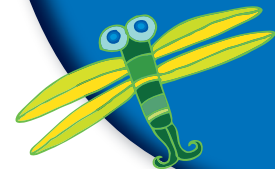


Los mapas no sólo nos permiten ubicar los lugares.



Los mapas también nos dan información sobre características de los lugares. Por ejemplo, los mapas políticos dan información sobre las fronteras de un país con otro o sobre los límites de un departamento con otro. También permiten ver el tamaño de los países y océanos.

Los mapas climáticos



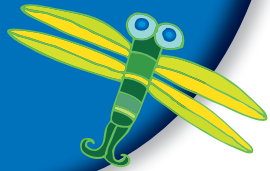
Este tipo de mapas representan el estado general de la atmósfera sobre un lugar determinado de la superficie terrestre. Éste se manifiesta a través del promedio anual de la temperatura, la cantidad de lluvia y en algunos casos, la cantidad de horas de sol al año y la dirección de los principales vientos.

3. Observa el mapa de la página anterior.

4. Responde y argumenta tus respuestas:

- 📌 ¿En qué regiones llueve más?
- 📌 ¿En cuál región se presenta mayor humedad?
- 📌 ¿En qué región crees que el clima es más caliente?
- 📌 ¿En qué regiones identificas climas de extremo frío y páramos?
- 📌 ¿Cuántos tipos de clima se registran en Colombia?
- 📌 ¿Cuáles son cinco departamentos con clima húmedo de montaña?





Los mapas físicos

Los mapas físicos representan diferentes formas de la superficie (planicies, elevaciones y hendiduras), y pueden además presentar las principales fuentes de agua, como ríos y lagos.

Estos mapas para representar el relieve utilizan diferentes tonos de color para señalar las diferentes alturas de los terrenos. Los colores más claros indican las partes más bajas; los más oscuros muestran las partes más altas.

La correspondencia de las gamas de colores es la siguiente:

- ▲ **Las gamas de café** significan elevaciones, los colores más oscuros indican mayor altura, y los más claros menor altura;
- ▲ **Las gamas de verde** te indican regiones planas, que también entre más oscuros muestran alguna altura, y los más claros las regiones más planas o con depresiones.

5. Observa el mapa y responde:

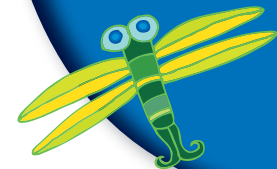


Trabaja solo

- ▲ ¿Cuáles son las tres cordilleras de los Andes?
- ▲ ¿Cuáles son las principales llanuras?
- ▲ ¿Cuáles son los ríos más extensos?



Los mapas políticos



Este tipo de mapas representan las divisiones artificiales que han establecido los grupos humanos, como estrategia para organizar y controlar diferentes entes territoriales y administrativos.

En el caso de Colombia, un mapa político delimita las fronteras nacionales, además de indicar las fronteras existentes entre los 32 departamentos con sus respectivas ciudades capitales.

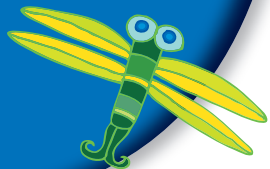
En el caso de Suramérica, un mapa político debe señalar la ubicación de todos los países que hacen parte de este subcontinente y sus correspondientes ciudades capitales.

Los mapas políticos pueden, además de las fronteras políticas, incluir información de las principales formas de relieve y de los principales ríos.

Los continentes, los países, las regiones, los departamentos y las ciudades tienen fronteras entre sí.

Las fronteras de los países pueden establecerse cerca de los límites naturales, (como ríos o montañas) o guiadas por construcciones humanas (carreteras, cercas o grandes muros).





Las fronteras guiadas por límites naturales

6. Observa el siguiente mapa político de Colombia.



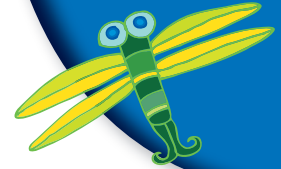
SI - GEO (Sistema de Información Geográfica del sector educativo)
del Ministerio de Educación Nacional.

7. Observa el mapa de esta página y compáralo con el mapa físico - político de la página 65, e identifica las fronteras entre departamentos colombianos que coinciden con ríos o cadenas montañosas. Escríbelos en tu cuaderno.



Trabaja en tu cuaderno

8. Observa el siguiente mapa político de Suramérica.



9. Las fronteras de los países suelen establecerse cerca de límites naturales, como ríos o montañas, identifica las fronteras entre los países suramericanos que coinciden con ríos o cadenas montañosas.

10. Observa los siguientes mapas de detalle de diferentes fronteras:



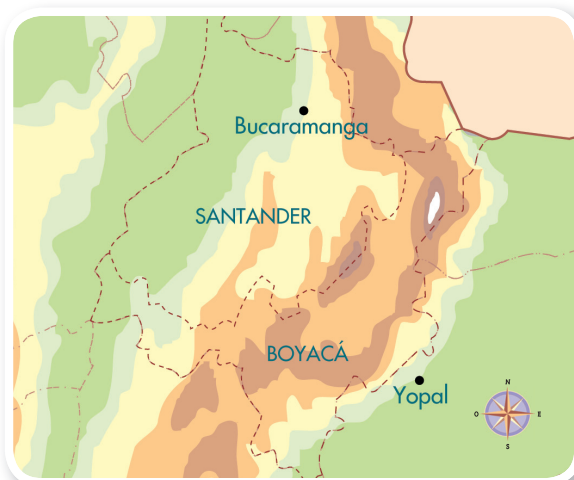
Frontera entre Europa y Asia.



Región Pacífica y región Andina.



Frontera entre Colombia y Venezuela.



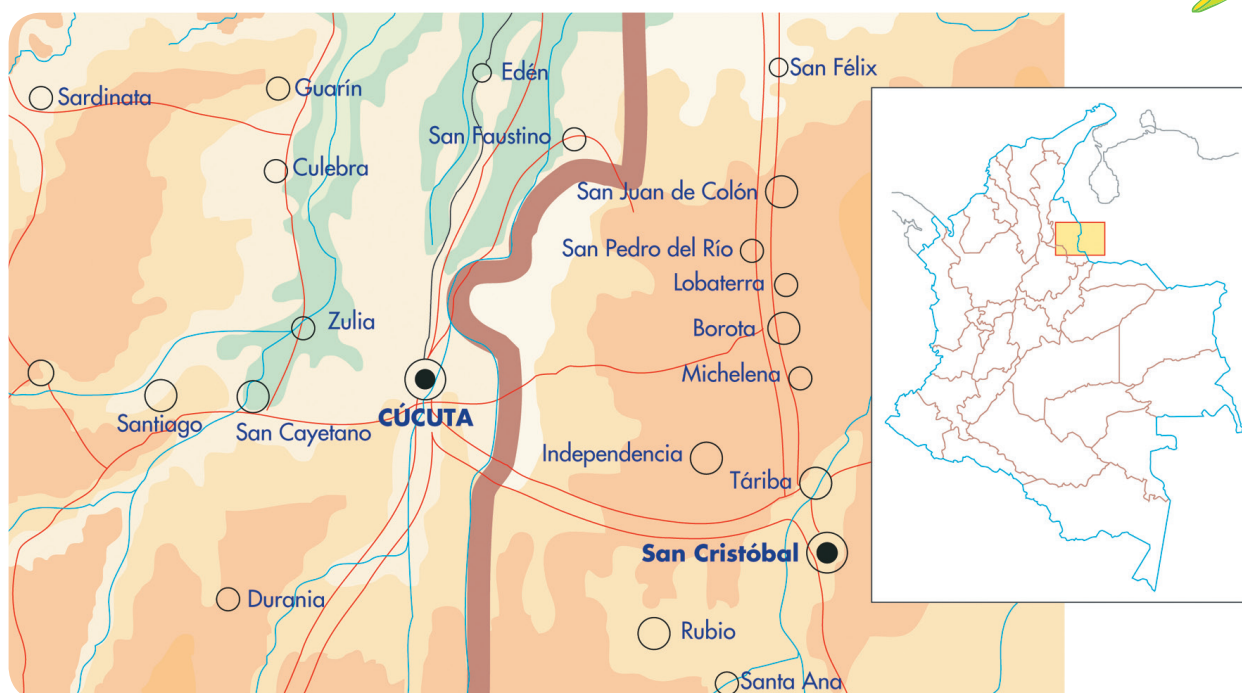
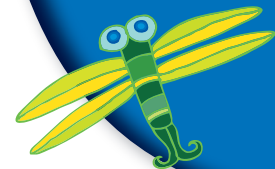
Frontera entre Boyacá y Santander.



Frontera entre Colombia y Perú.

11. Identifica en cada mapa los límites naturales que guiaron el trazo de las fronteras políticas.

Las fronteras guiadas por construcciones humanas



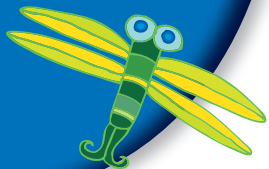
Frontera entre Colombia y Venezuela por el Puente Internacional entre Cúcuta y San Cristóbal.

En algunos casos las fronteras se han trazado bajo la guía de construcciones humanas, tales como carreteras, cercas o grandes muros.

En todos los casos, las fronteras son divisiones de un territorio que las personas han definido. Las fronteras internacionales se definen mediante tratados o acuerdos entre los países. Sin embargo en la historia se han presentado muchos casos de falta de acuerdo y consenso entre las partes que definen los criterios y las guías de estas líneas divisorias, razón por la cual se han generado conflictos que han terminado incluso en guerras entre países.

Para distinguir un territorio de otro, se puede colorear con diferentes colores. Para diferenciar las fronteras nacionales, de las departamentales, de las carreteras y vías de comunicación se utilizan diferentes convenciones.

12. Observa los mapas de las páginas 62 y 63, e identifica las convenciones utilizadas para marcar las fronteras nacionales, los departamentos y las carreteras.



Trabaja en tu cuaderno

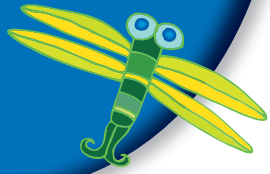
- 13.** ¿Crees que son necesarias las fronteras? y ¿por qué?
- 14.** Piensa en ventajas y desventajas de las fronteras entre países; escríbelas y compáralas con las de tu compañero.
- 15.** Observa los mapas políticos de las páginas anteriores y responde:
- 📍 ¿Cuál es la capital de cinco de los países que aparecen en el mapa?
 - 📍 ¿Cuál es el nombre de cinco ciudades capitales de departamentos de Colombia?
 - 📍 ¿Cuál es el nombre de cinco pequeñas ciudades del país?
 - 📍 ¿Cuáles son los símbolos que se usan para cada tipo de ciudad?

Los mapas de relieve brindan información sobre las formas de la superficie de la Tierra.



Los mapas hidrográficos

Los mapas hidrográficos son un tipo específico de mapa físico, que indica los cuerpos de agua de un territorio. Estas cartografías representan los nacimientos de los ríos, su curso y su desembocadura; así como la ubicación y extensión de mares, lagos, lagunas y pantanos. Estos cuerpos de agua siempre se representan con color azul para distinguirlos de carreteras y otras vías terrestres.

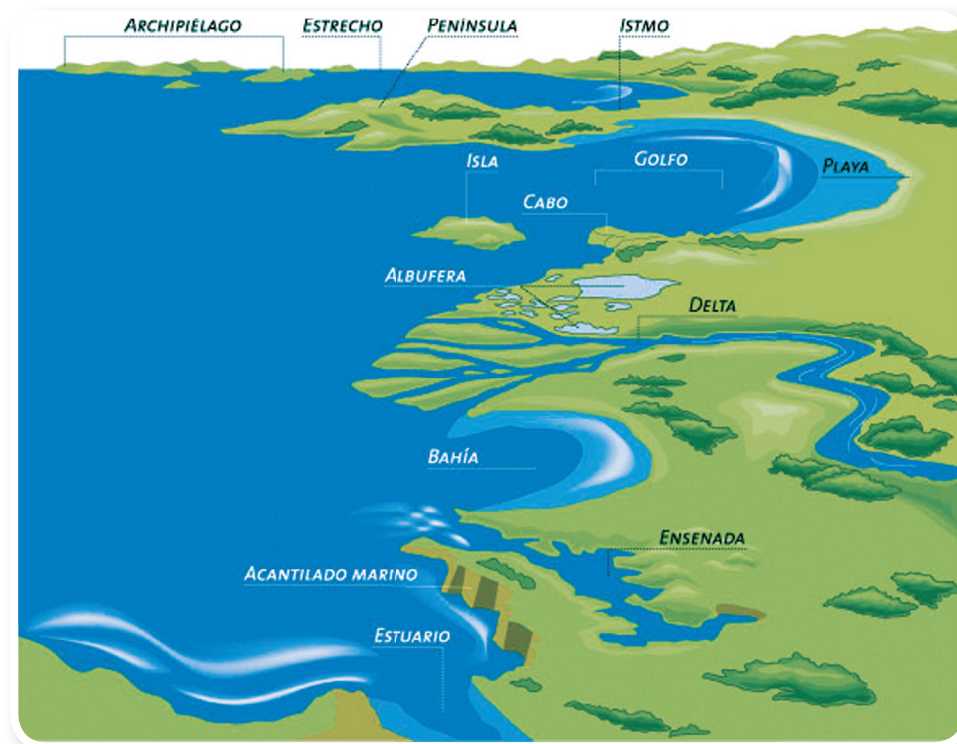


18. Ubica en el mapa de la página anterior:

- ▲ Río Magdalena
- ▲ Río Cauca
- ▲ Río Amazonas
- ▲ Río Orinoco
- ▲ Océano Pacífico

Las formas costeras

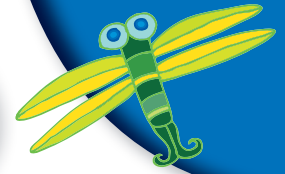
Los mapas físicos muestran características geográficas del interior de los territorios y también de las costas. Las costas tienen diferentes formas moldeadas por las entradas de mar en la tierra; a las cuales los geógrafos han clasificado como: golfos, bahías, bocas de los ríos, islas, archipiélagos, penínsulas, ensenadas, cabos y puntas.



Las islas son superficies de tierra, en la mayoría de los casos no muy grandes, rodeados de agua por todas partes.



Cuando hay muchas islas juntas se llama archipiélago



Los golfos, bahías y ensenadas son porciones de mar que entran en la tierra. En cambio las penínsulas, cabos y puntas son porciones de tierra que entran al mar.

Los golfos son cerrados y grandes; las bahías son anchas, y las ensenadas son pequeñas y estrechas. Los cabos y las puntas son menos pronunciados que las penínsulas.

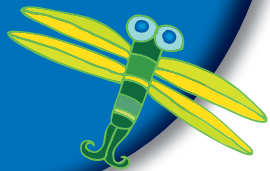
19. Observa este mapa:



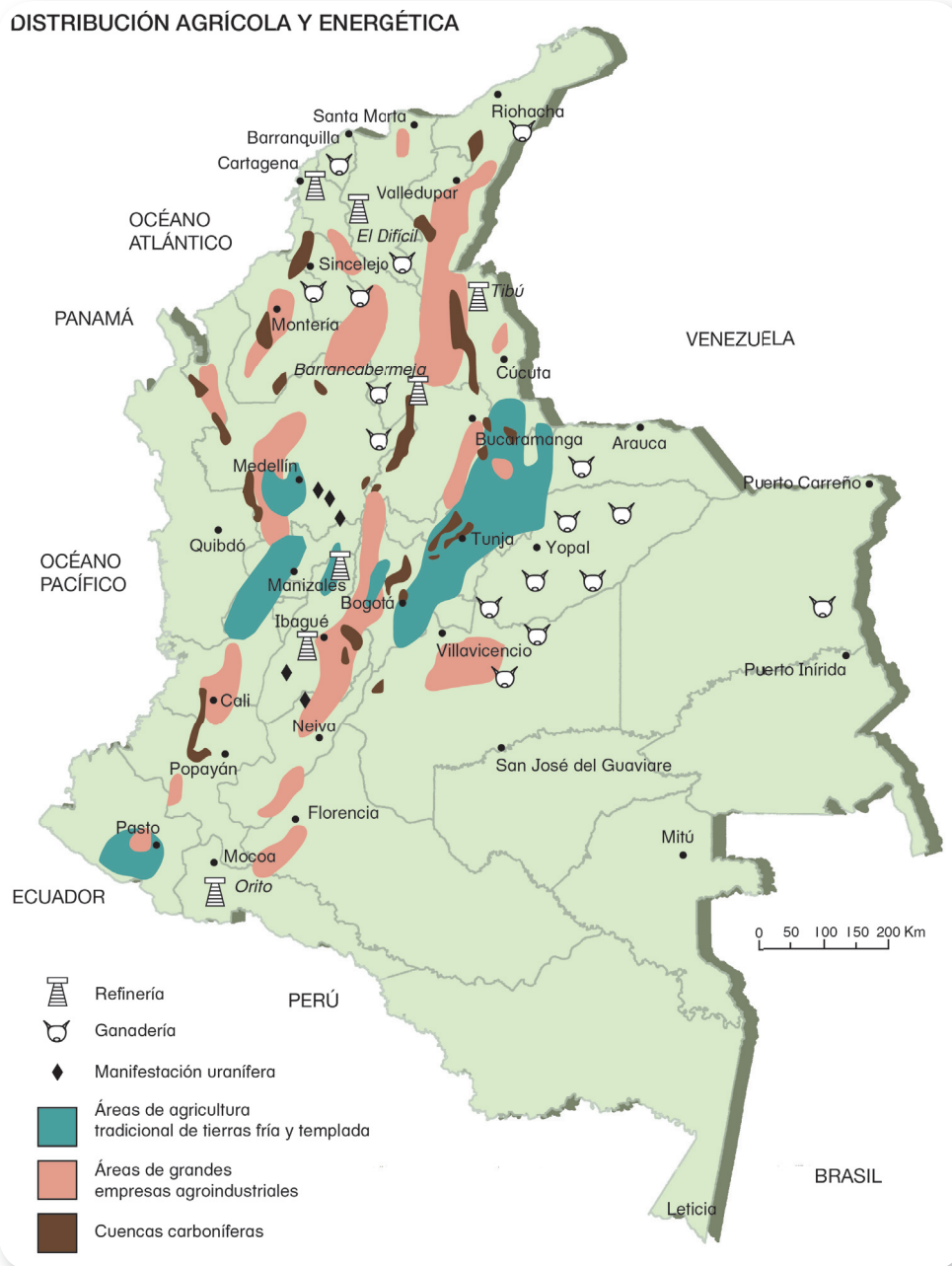
IGAC. (Instituto Geográfico Agustín Codazzi).

20. En este mapa detallado de la Costa del Caribe colombiano identifica un ejemplo de cinco formas costeras y dibújalas en el cuaderno.

21. ¿Conoces algún accidente costero de la región en la que vives o de otra región del país? En caso afirmativo describe dicho lugar.

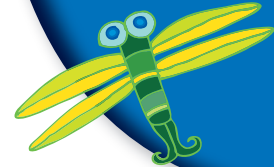


Los mapas de producción y recursos naturales



Estos mapas muestran los productos que se elaboran o extraen en cada región. Por ejemplo, indican dónde se cultiva cada producto agrícola, dónde se cría cada tipo de ganado, dónde hay presencia de industrias, y dónde existen recursos minerales y de metales.

Los recursos cultivados por el ser humano, como el maíz, el café, el banano, son los de producción, y los que son extraídos de la naturaleza como el petróleo, el carbón, el hierro y el cobre, son los de extracción.



22. Observa el mapa de la página anterior y responde:

- ▲ ¿Cuáles son las principales regiones petroleras del país?
- ▲ ¿Cuáles son las principales regiones cafeteras del país?
- ▲ ¿En qué departamentos hay una mayor actividad ganadera?
- ▲ ¿En qué departamentos hay una mayor extracción de plata y hierro?
- ▲ ¿Cuál es el principal producto de extracción en tu región?
- ▲ ¿Cuál es el principal producto de producción en tu región?





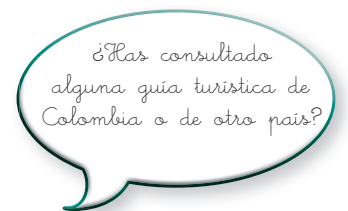
1. En el caso de que conocieras esas imágenes responde:

- 👤 ¿Qué lugar registra cada una?
- 👤 ¿Por qué ese lugar es importante?
- 👤 ¿Qué te gustaría saber sobre alguno o algunos lugares que aparecen en el mapa?
- 👤 ¿Conoces la fotografía que sale ubicada sobre Colombia?



2. Elige alguno de los siguientes lugares turísticos e investiga acerca de éste:

- 👤 La Plaza de la revolución en la Habana Cuba y el Ché Guevara.
- 👤 La Estatua de la Libertad de la Ciudad de Nueva York.
- 👤 La Plaza de Bolívar de Bogotá.
- 👤 La Torre Eiffel en París.

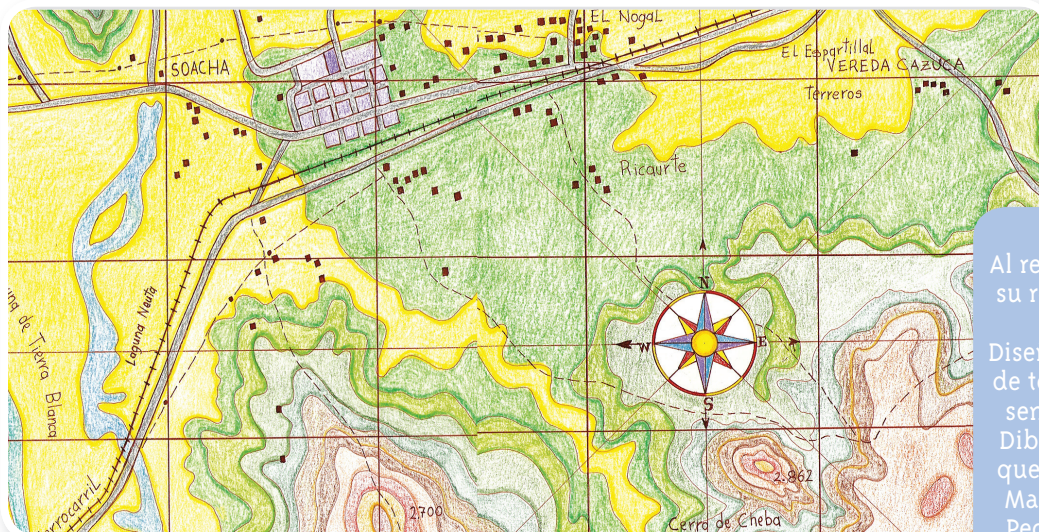


Un plano de Soacha en Bogotá y un plano de tu región



Trabaja con tus compañeros

1. Observar el plano.



Al realizar el plano de su región recuerden:

Diseñen convenciones de todo lo que representen en el plano. Dibujen una brújula que indique el Norte. Marquen fronteras. Peguen el mapa en un lugar visible de la escuela.

2. Identificar:

- 📍 La brújula y el Norte.
- 📍 La región de mayor altura.
- 📍 Las carreteras.
- 📍 Las curvas de nivel que muestran los diferentes niveles de altura al nivel del mar.
- 📍 La región plana.
- 📍 La carrilera del tren.
- 📍 El cerro de Cheba.
- 📍 La laguna Neuta.

3. Realicen un plano similar al de una parte de la localidad de Soacha en Bogotá, pero del lugar donde viven, en donde indiquen:

- 📍 Elevaciones y planicies del relieve.
- 📍 Línea férrea.
- 📍 Principales fuentes de agua.
- 📍 Principal avenida.
- 📍 Conglomerado de casas.

Unidad 3





Colombia y sus departamentos





Trabajar en Escuela Nueva los siguientes

Estándares:



GUÍA 5. EXPLORANDO MI PAÍS ACCIONES DE PENSAMIENTO Y PRODUCCIÓN

- Establezco relaciones entre paisajes naturales y paisajes culturales.
- Establezco relaciones entre los espacios físicos que ocupo (salón de clase, colegio, municipio...) y sus representaciones.
- Reconozco y describo las características físicas de las principales formas del paisaje.
- Uso diversas fuentes para obtener la información que necesito (entrevistas a mis familiares y profesores, fotografías, textos escolares y otros).
- Establezco relaciones entre la información obtenida en diferentes fuentes y propongo respuestas a mis preguntas.

Me permite desarrollar mis

Competencias en Ciencias Sociales



Explorando mi país



Trabaja en tu cuaderno

1. Qué significado le das a las siguientes palabras:

- ▲ Corregimiento
- ▲ Resguardo
- ▲ Territorios Colectivos de Comunidades Negras
- ▲ Municipio
- ▲ Departamento
- ▲ País



¿Te gustaría conocer dónde está ubicado tu municipio?

¡Pues te invitamos a descubrirlo!



Panorámica de la ciudad de Bogotá.



2. Observa la fotografía de la página anterior y la de abajo:



Julián Rinaudo. (2010). Calle de Tadó, Chocó.

3. Responde:

- ▲ ¿Cuál de las fotografías se parece más al lugar donde vives? y ¿por qué?
- ▲ ¿Cuáles son dos similitudes y dos diferencias de estas fotos?
- ▲ ¿Crees que las dos fotos retratan espacios urbanos o alguna de las dos podría ser rural?

4. Responde, según tu experiencia, las siguientes preguntas:

- ▲ ¿Cuál es el nombre de tu municipio?
- ▲ ¿Cuál es el nombre de tu departamento?
- ▲ ¿Cuál es la capital de tu departamento?
- ▲ ¿Qué división administrativa es más grande el municipio o el departamento?
- ▲ ¿Los nombres de tu municipio y departamento quieren decir algo?

La división políticoadministrativa de Colombia

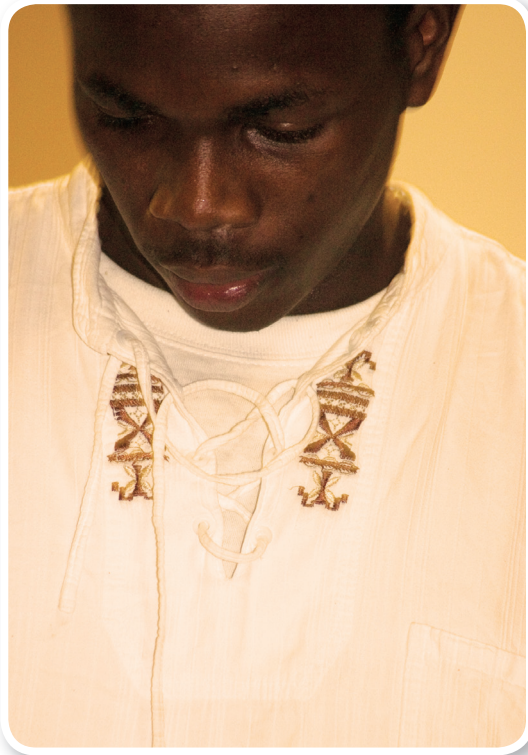
En todos los continentes existen divisiones de países, y en todos los países existen divisiones internas, en estados, distritos, provincias, capitanías u otras categorías. Estas divisiones han respondido a estrategias de organización. La división entre países, permite delimitar la jurisdicción de un gobierno y de las leyes nacionales, así como de la asignación de un presupuesto para cada período de gobierno del país. A su vez las divisiones internas de un país, identifican unos gobernadores locales para cada localidad y los recursos económicos.



Colombia se divide en 32 departamentos y en más de 1000 municipios. También existen unos territorios especiales, llamados distritos, que son como municipios, pero con un mayor nivel de autonomía y desarrollo. Los distritos son:

- 🏰 Bogotá, Distrito Capital
- 🏰 Cartagena de Indias, Distrito Turístico y Cultural
- 🏰 Santa Marta, Distrito Turístico, Cultural e Histórico
- 🏰 Barranquilla, Distrito Especial, Industrial y Portuario
- 🏰 Buenaventura y Tumaco, Distritos Especiales, Industriales, Portuarios, Biodiversos y Ecoturísticos.
- 🏰 Popayán, Distrito Especial Ecoturístico, Histórico y Universitario.
- 🏰 Tunja, Distrito Histórico y Cultural.
- 🏰 Turbo, Distrito Especial.
- 🏰 Cúcuta, Distrito Especial Fronterizo y Turístico.

Jurisdicción: poder o autoridad para gobernar y poner en ejecución unas leyes.



Juan Alonso. (2010). Archivo fotográfico de Asomujer y Trabajo.

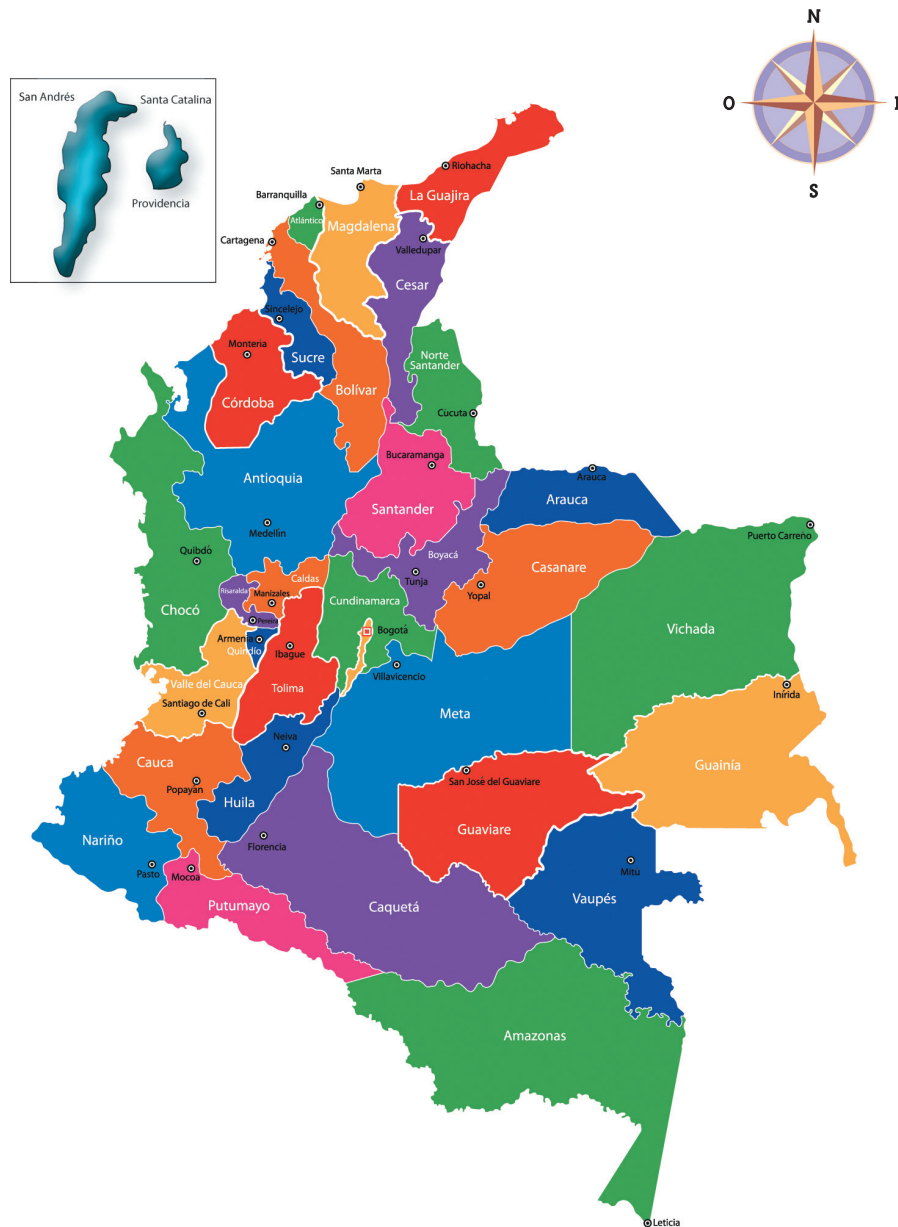


Julián Rinaudo. (2010). Kankuamo.

Además de estas divisiones territoriales, Colombia reconoce algunas entidades territoriales para los grupos étnicos que tienen autonomía.

En la actualidad se han reconocido más de 115 Títulos Colectivos adjudicados a Comunidades Negras de la Cuenca Del Pacífico (INCODER, 2006), los cuales están bajo la autoridad de Consejos Comunitarios Afrocolombianos. Además se han reconocido entre 641 (SIGOT, Agustín Codazzi) y 710 (DANE, 2005) resguardos indígenas titulados, como entidades territoriales sujetas a la autoridad de un Cabildo.

1. Observa el mapa de la división políticoadministrativa de Colombia



Trabaja en pareja

- Identifica los 32 departamentos y sus ciudades capitales.
- Escribe en tu cuaderno si las siguientes afirmaciones son falsas o verdaderas y argumenta tus respuestas.
 - 🌳 Varios países pueden conformar un departamento.
 - 🌳 Los departamentos son divisiones del territorio para administrarlo.
 - 🌳 La división del territorio en departamentos se hace de acuerdo con las características del relieve.



Los departamentos son administrados desde sus respectivas ciudades capitales por los gobernadores.

Ciudad capital: es la ciudad donde está el centro administrativo y político de un departamento.

A continuación te presentamos los departamentos de Colombia con sus respectivas capitales.

Departamento	Capital
🛖 Amazonas	🛖 Leticia
🛖 Antioquia	🛖 Medellín
🛖 Arauca	🛖 Arauca
🛖 Atlántico	🛖 Barranquilla
🛖 Bolívar	🛖 Cartagena
🛖 Boyacá	🛖 Tunja
🛖 Caldas	🛖 Manizales
🛖 Casanare	🛖 Yopal
🛖 Caquetá	🛖 Florencia
🛖 Cauca	🛖 Popayán
🛖 Cesar	🛖 Valledupar
🛖 Córdoba	🛖 Montería
🛖 Cundinamarca	🛖 Bogotá
🛖 Chocó	🛖 Quibdó
🛖 Guainía	🛖 Inírida
🛖 La Guajira	🛖 Riohacha
🛖 Guaviare	🛖 San José del Guaviare
🛖 Huila	🛖 Neiva
🛖 Magdalena	🛖 Santa Marta
🛖 Meta	🛖 Villavicencio
🛖 Nariño	🛖 Pasto
🛖 Norte de Santander	🛖 Cúcuta
🛖 Putumayo	🛖 Mocoa
🛖 Quindío	🛖 Armenia
🛖 Risaralda	🛖 Pereira
🛖 Archipiélago de San Andrés, Providencia y Santa Catalina	🛖 San Andrés
🛖 Santander	🛖 Bucaramanga
🛖 Sucre	🛖 Sincelejo
🛖 Tolima	🛖 Ibagué
🛖 Valle	🛖 Cali
🛖 Vaupés	🛖 Mitú
🛖 Vichada	🛖 Puerto Carreño



4. Ubiquen la capital colombiana, y establezcan qué tan cerca está localizada con respecto a tu región.



5. Ubiquen los siguientes departamentos:

- 🌳 Archipiélago de San Andrés, Providencia y Santa Catalina
- 🌳 Valle
- 🌳 Quindío
- 🌳 Meta
- 🌳 Atlántico
- 🌳 Santander

6. Escojan dos departamentos e investiguen acerca de ellos:

- 🌳 Platos típicos, fiestas, ferias, tradiciones.
- 🌳 Principales sitios turísticos.
- 🌳 Industrias más reconocidas.

7. Con base en la información consultada realicen una cartelera y péguenla en su salón de clases.





Trabaja en tu cuaderno

Mi ciudad y departamento son mi entorno

1. Completa la información del lugar donde vives.

- ▲ Corregimiento o vereda _____
- ▲ Municipio _____
- ▲ Departamento _____
- ▲ Capital de este Departamento _____

2. Lee el siguiente texto:

En el planeta hay continentes.
En los continentes hay países.
En los países hay ciudades grandes y otras pequeñas.
En esas ciudades estoy yo y... estás tú....

3. Ahora hagan una hoja de ruta. Anoten los departamentos y las ciudades que visitarían si pudieran hacer un recorrido turístico. De cada departamento deben averiguar:



- ▲ Principales sitios turísticos
- ▲ Clima
- ▲ Principales ríos



SUGERENCIAS PARA EL PROFESOR

El material de las cartillas de aprendizaje de Escuela Nueva fue elaborado en coherencia al enfoque de los referentes de calidad emitidos por el Ministerio de Educación Nacional (lineamientos curriculares, estándares básicos de competencia, orientaciones pedagógicas, decreto 1290/09), para apoyar óptimos procesos de aprendizaje de los niños y las niñas.

Adicionalmente a las cartillas de aprendizaje usted como docente cuenta con los dos tomos de El Manual de Implementación de Escuela Nueva, en los que se presentan fundamentaciones y orientaciones para el trabajo pedagógico diario de los docentes en el aula; así como ofrece herramientas básicas para la adecuación del modelo a: las particularidades de cada contexto escolar (reflejadas en el PEI del establecimiento educativo); las realidades socioculturales locales; y a los propios interrogantes que requieran la construcción de nuevas rutas de aprendizaje.

De manera que en esta Primera Cartilla para Tercer Grado, hay tres unidades y cinco guías que presentan conocimientos propios de las Ciencias Sociales (medioambientales, antropológicos, económicos, democráticos, éticos y de resolución de conflictos), los cuales junto con las respectivas actividades planteadas en cada aparte, se constituyen en punto de partida y materia prima para que bajo la guía del docente los estudiantes desarrollen las competencias básicas que corresponden a Tercer grado.

Las actividades de esta cartilla están orientadas a trabajar diferentes procesos de pensamiento la capacidad de observación, la comparación, la imaginación, el



desarrollo de las habilidades para identificar, describir, clasificar, enunciar, preguntar y completar.

Los Estándares Básicos de Competencias en Ciencias Sociales para Tercer Grado

Los Estándares Básicos de Competencias (EBC) son indicadores de calidad, que responden a una serie de competencias que está planeado que los niños y niñas desarrollen en la escuela, y que deben desarrollarse con coherencia horizontal (a través de factores articuladores de conocimientos y metodologías propios de los científicos sociales, así como del desarrollo de una serie de compromisos personales y sociales); y con niveles progresivos de complejidad y profundidad entre un grado escolar y otro.

Los EBC en Ciencias Sociales que corresponden a Tercer Grado, y que por esta razón se tuvieron en cuenta de manera transversal en toda la presente cartilla, son:

- Me reconozco como ser social e histórico, miembro de un país con diversas etnias y culturas, con un legado que genera identidad nacional.
- Reconozco la interacción entre el ser humano y el paisaje en diferentes contextos e identifico las acciones económicas y las consecuencias que resultan de esta relación.
- Me identifico como un ser humano único, miembro de diversas organizaciones sociales y políticas necesarias para el bienestar y el desarrollo personal y comunitario; reconozco que las normas son acuerdos básicos que buscan la convivencia pacífica en la diversidad.

Las acciones concretas de pensamiento y producción de Ciencias Sociales para Tercer Grado

Para lograr los EBC es necesario un concurso de acciones concretas de pensamiento y producción, que para el caso de las Ciencias Sociales conciben tres grandes ejes articuladores. El enfoque de los EBC es claro en su invitación

abierta a los y las docentes para que enriquezcan estas acciones con aquellas que sea posible implementar desde la experiencia de su propia práctica pedagógica, y de acuerdo a su contexto educativo y al PEI de la Entidad Educativa a la que pertenece. Sin embargo para los niños de segundo grado las acciones concretas de pensamiento y producción básicas de Ciencias Sociales son:

Me aproximo al conocimiento como científico social

- Hago preguntas sobre mí y sobre las organizaciones sociales a las que pertenezco (familia, curso, colegio, barrio...).
- Uso diversas fuentes para obtener la información que necesito (entrevistas a mis familiares y profesores, fotografías, textos escolares y otros).
- Establezco relaciones entre la información obtenida en diferentes fuentes y propongo respuestas a mis preguntas.

Manejo de conocimientos propios de las Ciencias Sociales para Tercer Grado

Relaciones con la historia y las culturas

- Identifico algunas características físicas, sociales, culturales y emocionales que hacen de mí un ser único.
- Identifico y describo algunas características socioculturales de comunidades a las que pertenezco y de otras diferentes a las mías.

Relaciones espaciales y ambientales

- Identifico formas de medir el tiempo (horas, días, años...) y las relaciono con las actividades de las personas.
- Me ubico en el entorno físico y de representación (en mapas y planos) utilizando referentes espaciales como arriba, abajo, dentro, fuera, derecha, izquierda.
- Reconozco diversas formas de representación de la Tierra.
- Establezco relaciones entre los espacios físicos que ocupo (salón de clase, colegio, municipio...) y sus representaciones (mapas, planos, maquetas...).

- Reconozco y describo las características físicas de las principales formas del paisaje.
- Establezco relaciones entre los accidentes geográficos y su representación gráfica.
- Establezco relaciones entre paisajes naturales y paisajes culturales.

Relaciones ético- políticas

- Identifico mis derechos y deberes y los de otras personas en las comunidades a las que pertenezco.
- Identifico normas que rigen algunas comunidades a las que pertenezco y explico su utilidad.

Desarrollo compromisos personales y Sociales

- Respeto mis rasgos individuales y los de otras personas (género, etnia, religión...).
- Reconozco la diversidad étnica y cultural de mi comunidad, mi ciudad...

Ministerio de Educación Nacional

Calle 43 No. 57 - 14 Bogotá, D.C.

Teléfono 222 28 00

www.mineducacion.gov.co